

四川大学
2004 年攻读硕士学位研究生入学考试试题

考试科目：经济学原理（含政经（资）、西经）

科目代码：406#

适用专业：政治经济学、西方经济学、土地资源管理

一、简述题（共 6 题，每小题 10 分，共计 60 分）

1. 简述商品二因素与劳动二重性。
2. 简述级差地租形成的条件。
3. 简述需求曲线向右下方倾斜和供给曲线向右上方倾斜的原因。
4. 画图说明长期平均成本曲线和短期平均成本曲线之间的关系。
5. 简述储蓄曲线的特点。
6. 简述失业的类型。

二、论述题（共 3 题，每小题 25 分，共计 75 分）

1. 试述社会总资本扩大再生产的前提条件和实现条件。
2. 试述平均利润和生产价格。
3. 试述总需求曲线和总供给曲线的形状及其原因。

三、计算题（第 1 题 8 分，第 2 题 7 分，共 15 分）

1. 设某市场上只有两个消费者，其需求曲线分别为：

$$\begin{cases} Q_1 = 100 - 2P & (P \leq 50) \\ Q_1 = 0 & (P > 50) \end{cases} \quad \begin{cases} Q_2 = 160 - 4P & (P \leq 40) \\ Q_2 = 0 & (P > 40) \end{cases}$$

试求该市场需求曲线。

2. 设某完全竞争厂商的总成本函数为 $AC=10/Q+5Q$ ，产品的价格为 $P=60$ 元，求该厂商最大利润的产量和利润额为多少？

2004 年攻读硕士学位研究生入学考试试题

考试科目：经济学原理（含政经（资）、西经）

科目代码：406#

适用专业：政治经济学、西方经济学、土地资源管理

一、简述题（共 6 题，每小题 10 分，共计 60 分）

1. 简述商品二因素与劳动二重性。

答：（1）商品的二因素

商品是用来交换的劳动产品，商品包含使用价值和价值两个要素，是使用价值和价值的统一。商品的二因素即商品的使用价值和价值。

商品能满足人们某种需要的属性，就是商品的使用价值。

价值是凝结在商品中的无差别的一般人类劳动。它是包含在一切商品中的同质的东西，并决定着商品交换的比例。

商品是使用价值和价值的矛盾统一体。其统一性表现在：两者相互依存，缺一不可。一方面，价值必须以使用价值为物质承担者，无用之物不能成为商品，即使人们在其上花费了大量的劳动，也是白费的。另一方面，使用价值必须具有价值，无价值之物也不会成为商品，因为既然人们在其上并未花费劳动，也就不存在作为商品进行交换的必要了。商品的使用价值和价值又是互相矛盾的。其矛盾性表现在：两者相互排斥、相互对立。首先，生产使用价值的直接动机是为了实现价值。其次，使用价值和价值的实现，是两者的分离，在商品买卖中，双方都不能同时占有商品的使用价值和价值，买卖结束，价值在卖方得到实现，使用价值在买方得到实现。

（2）劳动的二重性

商品的二因素是由体现在商品中的劳动的性质决定的。生产商品的劳动具有二重性，既是具体劳动，又是抽象劳动。

生产商品的劳动，从其现象形态看，是各种不同形式的劳动。劳动的不同形式，是由它的目的、操作方法、对象，手段和结果决定的，以制造某种有用物为目的。在特定具体形式下进行的千差万别的劳动，叫做具体劳动（亦称有用劳动）。具体劳动创造商品的使用价值。具体劳动的多样性，形成了使用价值的多样性。“各种使用价值或商品体的总和，表现了同样多种的、按照属、种、科、亚种、变种分类的有用劳动的总和。即表现了社会分工。这种分工是商品生产存在的条件。”具体劳动具有永恒性。不论在任何社会制度下，人类为了生存和发展，总需要不断地进行各种具体劳动，实现人和自然之间的物质变换，以生产各种各样的使用价值，来满足人们的各种需要。因此，具体劳动作为使用价值的创造者这个根本性质，是不以社会形式的变化为转移的，是一种永恒的自然必然性。具体劳动并不是它所生产的使用价值即物质财富的唯一源泉。要生产某一种使用价值，总要有一定的自然物质为条件。所以，当我们说具体劳动创造使用价值的时候，总是以自然物质的存在当作前提的。具体劳动与自然物质共同构成使用价值的源泉。

生产商品的劳动，从其内涵实质看，即撇开劳动千差万别的具体形式来看，都是人类劳动力（脑力、神经和筋肉等等）的消耗，都是无差别的一般人类劳动。这种抽去了具体形式的一般人类劳动，叫做抽象劳动。抽象劳动创造商品的价值。创造商品价值的抽象劳动，体现商品经济的社会关系。商品生产出现以后，在各自独立而又互相依赖的商品生产者之间，劳动交换借助于劳动产品的交换间接地进行。正是因为交换劳动产品，要进行劳动量的比较，异质的不同形式的具体劳动才在千百次的交换过程中，还原为同质的无差别的人类劳动，即抽象劳动；凝结在商品中的抽象劳动才表现为价值（是价值的实体），成为商品交换的共同基础。所以，创造商品价值的抽象劳动，是商品生产所特有的历史范畴。

(3) 商品二因素与劳动二重性的关系

商品的二因素与劳动的二重性有着密切的联系。一方面，商品的二因素是由劳动的二重性决定的，这是因为生产商品的劳动既是具体劳动优势抽象劳动才生产出同时具有使用价值和价值的商品。另一方面，商品二因素也反映了生产商品的劳动二重性，商品的使用价值反映了有差别的人类的具体劳动，而商品的价值则反映了人类无差别的抽象劳动。

生产商品的劳动的两重性，是同一劳动的两个方面。它们是统一的，即不管劳动的具体形式如何，都同时是抽象劳动的支出，都同时生产出商品的价值和使用价值。它们又是对立的，具体表现在：生产者从事具体劳动，只是为了能在交换中还原为抽象劳动，使抽象劳动的支出通过商品价值的实现得到实现和补偿，因而具体劳动只是作为能补偿抽象劳动的一个前提；交换一旦实现，买方得到各种具体劳动创造的使用价值，卖方得到抽象劳动形成的价值，具体劳动就和抽象劳动相分离；当劳动生产率提高时，同一单位时间里具体劳动创造出更多的使用价值，但抽象劳动形成的价值总量不变，单位使用价值的价值量下降，形成使用价值和价值的对立运动；最后，生产者的具体劳动不符合社会要求，或耗费的抽象劳动超过一般社会水平，致使商品卖不出或低价卖出，具体劳动不能实现或实现为较少的抽象劳动。

2. 简述级差地租形成的条件。

答：(1) 级差地租是因租种不同等级的土地所缴纳的不同数量的地租，来源于农业工人创造的超额利润。农业资本家向土地所有者交纳的地租是有级差性的，这是由于资本家租佃的土地有不同的等级，现假定把全部耕地分为优等、中等和劣等三类，则租种同样面积但等级不同的土地，其地租额也不相同。中等地要多于劣等地；优等地又多于中等地。这样，地租随土地等级的不同而具有级差性。

(2) 级差地租产生的条件，是土地的自然生产条件不同。较好土地所生产农产品的个别生产价格会低于社会生产价格，但仍然可按社会生产价格出售，就可以获得超额利润，也就转化为级差地租。

土地经营的垄断，使农产品的社会生产价格必须由劣等地的生产条件来决定。由于仅仅经营优等地和中等地的农产品不能满足社会的需要，从而要求劣等地也参加耕作。如果农产品的社会生产价格由平均生产条件来决定，则经营劣等地就得不到平均利润，而只得转移资本到别的部门中去。这样，势必造成农产品的供不应求，从而引起价格上涨，并且一直涨到与劣等地的个别生产价格相等，经营劣等地也能得到平均利润，从而使产品供求平衡为止。可见，在土地经营垄断的条件下，农产品的社会生产价格归根到底还得由劣等地的生产条件来决定。这样，由于优等地和中等地生产条件较好、产量较多，产品的个别生产价格便以不同的程度低于由劣等地所决定的社会生产价格。但出卖农产品时，是以统一的社会生产价格为标准，从而优等地和中等地可以获得程度不同的超额利润，构成级差地租。

(3) 由上述的分析可见，土地作为生产条件，它的质量优劣的差别，只是产生级差地租的自然条件或基础，而不是产生级差地租的原因。因为生产条件的差别在任何生产部门都存在，但因一般不存在对使用较好的生产条件的垄断，因而不能形成持久性的超额利润。在农业中，只有当土地自然条件的差别同时与土地经营的垄断结合在一起的时候，级差地租才会形成。土地的资本主义经营垄断，正是产生级差地租的根本原因。土地所有权也不是级差地租产生的原因，它只是决定级差地租要归土地所有者占有。如果土地国有化了，这种额外利润便交给国家。

3. 简述需求曲线向右下方倾斜和供给曲线向右上方倾斜的原因。

答：(1) 需求曲线向右下方倾斜的原因

需求曲线是表示一种商品的需求量和它的价格之间的函数关系的图像。商品的需求量随着商品自身价格的变化而变化。由于要满足同一需求可以有多种商品供选择，在其他商品价格不变的前提下如果某种商品的价格下降了，消费者就会购买更多的这种商品以代替其他

商品,因而这种商品的需求量将增加。反之,这种商品的需求量将减少。在现代西方经济学中,商品价格的变化对需求量的这种影响称作替代效用。另外,因为消费者的收入在一定的时期内是既定的,当某种商品价格上升的时候,消费者将感觉到实际收入下降而减少购买这种商品,因而这种商品的需求量将减少。反之,这种商品的需求量将增加。在现代西方经济学中,商品价格的变化对需求量的这种影响称作收入效用。消费的替代效用和收入效用的存在,使一种商品的需求量与自身的价格呈反方向变化。从而,需求曲线向右下方倾斜。

(2) 供给曲线向右上方倾斜的原因

供给曲线是表示一种商品的供给量和它的价格之间的函数关系的图像。假定其他条件不变,特别是假定生产要素的成本和其他商品的价格不变,某种商品价格的上升将使单位商品的利润增大,这不但促使原厂商扩大生产,而且还吸引别的厂商转产这种商品,结果这种商品的供给量将增加。反之,这种商品的供给量将减少。因此,一种商品的供给量是与它的价格同方向变化的。因此,供给曲线向右上方倾斜。

4. 画图说明长期平均成本曲线和短期平均成本曲线之间的关系。

答:(1)短期平均成本曲线 SAC 是由平均固定成本曲线 AFC 与平均可变成本曲线(AVC)

叠加而成的 U 形成本曲线。长期平均成本曲线 LAC 的函数形式为 $LAC(Q) = \frac{LTC(Q)}{Q}$ 。

即只要把长期总成本曲线 LTC 上各点的长期总成本值除以相应的产量,便得到每一产量的长期平均值,再把这各个平均值的坐标点连接起来便形成长期平均成本曲线。由于在长期内所有各个投入要素都可调整变动,因此,在长期平均成本曲线上的每一点,既是相应产量的平均成本值,也是最低的平均成本值,而且都可表示为短期的一定生产规模的平均成本值,因而必然会落在一条短期的平均成本曲线 SAC 上。

假定厂商有无数个大小不同的生产规模可供选择,相应地,也会有无数条规模不同的短期平均成本曲线,长期平均成本曲线便是这无数条短期平均成本曲线的包络曲线,如图 1 所示。

(2) 长期总成本曲线 LAC 与 SAC_1 、 SAC_2 相切,这些切点连接起来便形成 LAC 曲线。

但必须注意,LAC 曲线与各条 SAC 曲线相切的切点,并不都在各 SAC 线的最低点。当 LAC 线处于下降的递减阶段,相切于各 SAC 线最低点的左边;当 LAC 线处于上升的递增阶段,相切于各 SAC 线最低点的右边;只有在 LAC 线处于最低点时才相切于 SAC 线(图中为 SAC_4) 的最低点。这种情况的出现,是由于 LAC 线所反映经济规模效益随着生产规模的扩大而有递增、不变、递减的变化结果。

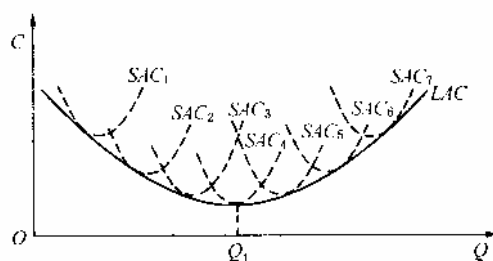


图 1 长期平均成本曲线

5. 简述储蓄曲线的特点。

答:储蓄是收入中未被消费的部分。如果消费随收入增加而增加的比率是递减的,则储蓄随收入增加而增加的比率递增。储蓄与收入的这种关系就是储蓄函数,其公式是:

$$s = s(y)$$

(1) 在图 2 上, $s = s(y)$ 曲线表示储蓄和收入之间的函数关系。B 点是储蓄曲线和横轴交点, 表示这时消费和收入相等即收支平衡, B 点以右有正储蓄, B 点以左有负储蓄, 随着储蓄曲线向右延伸, 它和横轴的距离越来越大, 表示储蓄随收入而增加, 且增加的幅度越来越大。

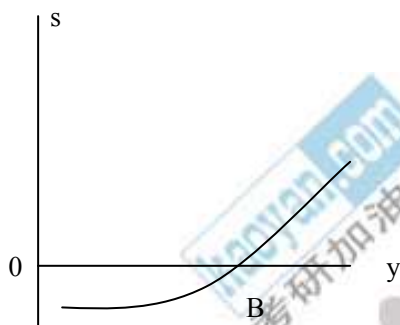


图 2 储蓄曲线

(2) 储蓄曲线上任一点的斜率是边际储蓄倾向, 它是该点上的储蓄增量对收入增量的比率, 其公式是:

$$MPS = \frac{\Delta s}{\Delta y}$$

如果收入与储蓄增量极小, 上述公式可写成:

$$MPS = \frac{ds}{dy}$$

此即储蓄曲线上任一点的斜率。

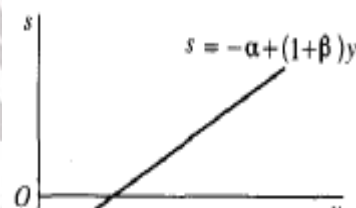


图 3 线性储蓄函数

(3) 储蓄曲线上任一点与原点相连而成射线的斜率, 则是平均储蓄倾向(APS)。平均储蓄倾向是指任一收入水平上储蓄在收入中所占的比率, 其公式

$$APS = \frac{s}{y}$$

(4) 如果储蓄和收入的关系呈线性关系, 即消费曲线和储蓄曲线为一直线的话, 则由于 $s = y - c$, 且 $c = a + \beta y$,

$$s = y - c = y - (a + \beta y) = -a + (1 - \beta)y$$

上式是线性储蓄函数的方程式。线性储蓄函数图形如图 3 所示。

6. 简述失业的类型。

答：失业是指劳动者没有能够就业。失业划分为两类：一类是自愿失业，另一类是非自愿失业。自愿失业是指劳动者虽然有工作机会，但因不愿意接受现行的工资率而发生的失业。非自愿失业是指劳动者虽然愿意接受现行的工资率，但仍然找不到工作而发生的失业。在没有说明的情况下，失业一般指非自愿失业。按照失业的原因，非自愿失业包括下述类型：

(1) 摩擦性失业。由于求职的劳动者与需要提供的岗位之间存在着时间上的差异而导致的失业，如新生劳动力找不到工作，工人想转换工作岗位时出现的工作中断等。当代西方经济学家认为，摩擦性失业是不可避免的。

(2) 结构性失业。由于经济、产业结构变化以及生产形式、规模的变化，促使劳动力结构进行相应调整而导致的失业。例如，随着科学技术的发展，有的部门走向衰落而有的部门正在兴起。但是从旧工业部门排挤出来的工人，不一定能适应新工业部门的技术要求，因而一部分人找不到工作。又如，由于地区经济发展的不平衡，有的地区发展迅速，有的地区发展缓慢。落后地区的剩余劳动力因地理位置的限制，不能迅速流动到发展迅速的地区，因而也有一部分劳动者失业。

(3) 季节性失业。由于某些行业生产条件或产品受气候条件、社会风俗或购买习惯的影响，使生产对劳动力的需求出现季节性变化而导致的失业。有的行业如农业、建筑业、旅游业等的季节性是很强的，当这些行业的淡季到来时，就会出现季节性的失业。

(4) 需求不足的失业。是指由于社会总需求不足而带来的失业。如果社会总需求不足，生产就会出现过剩，经济将陷入萧条。在这种情况下，厂商会减少生产，解雇工人，从而带来失业人数的增加。30 年代经济大危机期间所发生的失业，就是典型的需求不足的失业。由于经济萧条是周期性的，需求不足的失业又称为周期性失业。

(5) 技术性失业。由于使用新机器、设备和材料，采用新的生产工艺和新的生产管理方式，出现社会局部劳动力过剩而导致的失业。

二、论述题（共 3 题，每小题 25 分，共计 75 分）

1. 试述社会总资本扩大再生产的前提条件和实现条件。

答：资本主义扩大再生产，是资本家把剩余价值的一部分用来追加生产资料，使生产规模扩大的再生产。

(1) 扩大再生产的前提条件

① 必须有追加的生产资料：

扩大再生产的第一个前提条件或者说第一个基本公式是：

$$I(V+m) > IIC \dots\dots\dots (a)$$

这个公式表明，为了能够提供追加的生产资料，第 II 部类中代表可变资本和剩余价值的这两部分产品，在价值总量上必须大于第 II 部类的不变资本。只有这样，这两部分产品在补偿了第 II 部类已消耗的生产资料之后，才能余下一部分生产资料来满足两个部类对追加生产资料的需要。

② 必须有追加的消费资料。

扩大再生产的第二个前提条件或第二个基本公式是：

$$II(C+m-\frac{m}{x}) > I(V+\frac{m}{x}) \dots\dots\dots (b)$$

这个公式中的 $\frac{m}{x}$ 代表剩余价值中用于资本家阶级个人消费的部分； $m - \frac{m}{x}$ 实际上代表剩余价值中用于积累的部分。

这个公式表明，扩大再生产还必须有追加的消费资料。因此，第 II 部类中的不变资本与供积累用的剩余价值之和，就必须大于第 I 部类的可变资本与供资本家个人消费用的剩余

价值之和。因为只有这样，第 II 部类所提供的消费资料，才能在用于第 I 部类原有工人和资本家的消费之后，还能余下一部分来满足两大部类扩大再生产对追加消费资料的需要。

(2) 扩大再生产的实现条件

要使扩大再生产能够顺利实现，也就是要使追加的生产资料 and 消费资料都能得到实现，社会再生产的实现还要有平衡条件，也就是社会再生产两大部类还必须保持适当的比例关系。

① 扩大再生产要能顺利进行，第 I 部类新增加的生产资料必须和第 II 部类需要补偿的生产资料以及两大部类需要追加的生产资料之和相等。这就是说，不仅要求 $I(V+m)$ 大于 IIC ，而且要求：

$$I(V+m) = IIC + I\Delta C + II\Delta C \dots\dots\dots (c)$$

式中， ΔC 表示追加的不变资本，它的物质形态是追加的生产资料。

公式 (a) 只回答扩大再生产必须有追加的生产资料，而没有回答追加多少生产资料。

公式 (c) 不仅包含 $I(V+m) > IIC$ 即公式 (a)，而且回答了 $I(V+m)$ 比 IIC 大出的部分要正好等于第 I 部类和第 II 部类追加的不变资本，也就是说，两大部类需要追加的生产资料 and 第 I 部类所提供的生产资料相等。

② 扩大再生产要能顺利进行，第 II 部类用于补偿不变资本的消费资料及其所提供的追加消费资料必须和第 I 部类的资本家和工人所需要的消费资料以及两大部类需要追加的消费资料相等。用公式表示，就是：

$$II(C+m - \frac{m}{x}) = I(V + \frac{m}{x}) + I\Delta V + II\Delta V \dots\dots\dots (d)$$

式中， ΔV 表示追加的可变资本，它的实物形态是追加的消费资料。

公式 (b) 只回答扩大再生产必须有追加的消费资料，而没有回答它需要追加多少消费资料。公式 (d) 不仅包含 $II(C+m - \frac{m}{x}) > I(V + \frac{m}{x})$ 即公式 (b)，而且回答了 $II(C+m - \frac{m}{x})$ 比 $I(V + \frac{m}{x})$ 大的部分，正好与第 I 部类和第 II 部类所需要的追加消费资料相等。

扩大再生产的平衡条件也可以用下列公式来表示：

$$I(V + \Delta V + \frac{m}{x}) = II(C + \Delta C) \dots\dots\dots (e)$$

这是因为如果把公式 (c) 即 $I(V+m) = IIC + I\Delta C + II\Delta C$ 中的 I_m 分解为 $I\Delta C + I\Delta V + I\frac{m}{x}$ 即分解为追加的生产资料、追加的消费资料 and 用于资本家的个人消费的部分。那么，就可得出： $I\Delta V + I\Delta C + I\Delta V + I\frac{m}{x} = IIC + II\Delta C + I\Delta C$ 。把等式左右两端相同的部分 $I\Delta C$ 减去，就会得出公式 (e)。

(3) 扩大再生产的平衡条件和公式告诉我们，扩大再生产的顺利进行，要求第 I 部类和第 II 部类之间，社会生产和社会需要之间必须保持平衡。但是，在资本主义社会这是不可能的。由于资本主义社会生产社会化和生产资料私人占有之间的矛盾，不可能自觉地按照社会的客观需要来按比例分配社会劳动。因而，社会生产和社会需要之间总是存在着矛盾，平衡经常遭到破坏。这种矛盾到一定时候只有通过经济危机强制地暂时解决。

2. 试述平均利润和生产价格。

答：(1) 平均利润

从影响利润率的各种因素来考察各个生产部门的利润率，可以认为，在不同的生产部门中，如果剩余价值率相同，由于资本有机构成和资本周转速度不同，应是利润率高低不同。

那些资本有机构成低或资本周转速度快的生产部门，利润率比较高，反之则较低。即同量资本由于投在不同生产部门而有不同的利润率，获得数量不等的利润。在资本主义发展的早期阶段，不同部门的利润率高低差别确实存在。但是随着资本主义生产发展到较高阶段出现了这样的趋势：等量资本获取等量利润。在现实经济中，各部门的资本家，无论从事哪一种商品生产，都能够大体上获得与他们的资本量相应比例的利润，即同量资本应获得同量利润；于是，我们遇到了似乎互相矛盾的现象：一方面，商品如果按照价值出卖，各部门便会有高低不同的利润率；另一方面，各部门的利润率如果是平均的，商品则不应该按照价值出卖。解决这一矛盾，就是要在劳动价值论的基础上来说明平均利润是如何形成的。

平均利润的形成是部门之间竞争的结果。投资于不同生产部门的资本家为了获得更高的利润率，相互之间必然展开激烈的竞争。比如甲乙两个部门，甲部门利润率高，乙部门利润率低。乙部门的资本家不甘心获得较低的利润率，就要同甲部门的资本家展开竞争。这种竞争是围绕争得有利的投资场所而展开的、竞争的手段是进行资本转移，即把资本从利润率低的部门撤出，转移到利润率高的部门。这样，原先利润率高的部门由于大量资本的涌入，商品供过于求，价格就会下降，利润率也就相应下降；而原先利润率低的部门由于大量资本撤出，会发小相反的变化。不同生产部门之间这种以资本转移为特点的竞争引起供求关系的变化，导致价值和价格偏离。上述资本转移的过程以及由此而来的价格和利润率的变动要一直到两个部门的利润率大体平均的时候才暂时地停止下来。这样，便形成了平均利润。

（2）生产价格

利润转化为平均利润，价值也就转化为生产价格。所谓生产价格，就是成本价格与平均利润之和。

在平均利润形成以前，商品按照价值出卖。随着利润转化为平均利润，商品的价值就转化为生产价格，即商品不再是按照成本价格加剩余价值的价值出售，而是按照生产成本加平均利润的价格来出售了。这种由商品的成本价格（K）和平均利润（p）构成的价格就是生产价格，用公式表示为：

$$\text{生产价格} = K + p$$

（3）平均利润和生产价格的关系

生产价格的形成是以平均利润率的形成为前提的。利润转化为平均利润，商品价值便转化为生产价格。生产价格和价值之间存在一定的差额。在质的方面，生产价格只是同资本相联系，同活劳动没有联系。因为从生产价格的构成来看，生产成本是由耗费的资本构成的，平均利润也是按预付资本的比例分得的利润，所以它只是同耗费的资本和预付资本相联系。在量的方面，生产价格和价值经常不一致。

生产价格规律调节着剩余价值在不同生产部门的资本家之间的分配。随着平均利润率的形成，商品的价值转化为生产价格，各部门的生产价格经常同价值发生背离，因此，各部门的资本家获得的平均利润也与本部门工人创造的剩余价值发生一定程度的背离。在资本有机构成高的部门，资本家获得的平均利润就会多于本部门工人所创造的剩余价值；反之，资本有机构成低的部门，资本家获得的平均利润就会少于本部门工人所创造的剩余价值。这样，生产价格规律就通过部门间的竞争、资本的转移，自发地调节着剩余价值在不同部门的资本家之间的分配，使他们都能以等量资本获得等量利润。

（4）平均利润和生产价格理论的理论意义和实践意义

首先，这一理论科学地解决了劳动价值论和等量资本获得等量利润之间的矛盾，证明了生产价格规律只是价值规律作用的具体形式，两者并不存在实质上的矛盾。

其次，这一理论阐明了各部门资本家共同瓜分工人阶级创造的剩余价值的关系，从而揭示出资产阶级和无产阶级之间的根本对立，证明工人不仅受本企业、本部门资本家的剥削，而且受整个资产阶级的剥削。

最后，这一理论说明资本家之间尽管在争夺利润中存在着矛盾，但在剥削无产阶级这个根本问题上，他们的利益是完全一致的。因此，无产阶级要摆脱剥削和压迫，不能仅限于反对个别资本家，而是必须联合起来反对整个资产阶级，推翻资本主义剥削制度。

3. 试述总需求曲线和总供给曲线的形状及其原因。

答：(1) 总需求曲线向右下方倾斜，表明在其他条件不变的情况下，价格水平和国民收入的反方向变动关系。总需求曲线向右下方倾斜主要取决于实际余额效应、时际替代效应和国际替代效应三个因素。

①实际余额效应。当价格水平上升时，人们手中名义资产的数量不会改变，但以货币实际购买力衡量的实际资产的数量会减少，因此，人们在收入不变的情况下就会减少对商品的需求量而增加名义资产数量以维持实际资产数额不变，这就是实际资产效应。实际资产效应的结果使价格水平上升时，人们所愿意购买的商品总量减少；价格水平下降时，人们所愿意购买的商品总量增加。因此，总需求曲线向右下方倾斜。

②时际替代效应。一般来讲，价格上升时会提高利率水平。利率水平的提高也就意味着当前消费的机会成本增加而未来消费的预期收益提高。因此，人们会减少当前消费量，增加未来消费量。因此，随着总价格水平的提高，人们会用未来消费替代当前消费从而减少对商品的需求总量；而随着总价格水平的下降，人们则会用当前消费替代未来消费从而增加对商品的总需求量，这就是跨期替代效应。跨期替代效应也会导致总需求曲线向右下方倾斜。

③国际替代效应。当一国价格水平上升时，在其他国家生产的产品就会变得相对便宜，本国居民就会用外国产品来替代本国产品，增加对进口品的需求；而外国居民则会用本国产品替代外国产品，减少对出口品的需求，因此，净出口需求量从而商品需求总量会减少。因此，总价格水平上升，人们会用进口替代出口，从而减少对国内商品的需求量；而总价格水平下降，人们则会用出口替代进口，从而增加对国内商品的需求量，这就是开放替代效应。当一个经济对外开放时，开放替代效应就构成了总需求曲线向右下方倾斜的另一个原因。

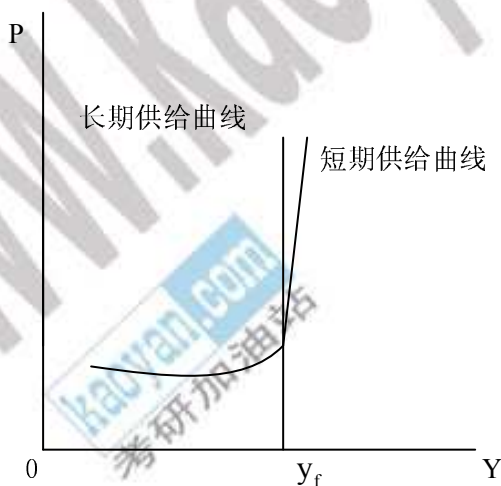


图4 长期和短期总供给曲线

(2) 短期总供给曲线向右上方倾斜

总供给曲线是表示总供给量与价格水平之间函数关系的图像，它可以从单个厂商的供给曲线推广而成。对单个厂商的分析表明，假定其他因素不变，商品的价格越高，厂商的利润将越高，厂商提供这种商品的数量将越多。因此，单个厂商的供给曲线在以商品价格为纵轴、商品供给量为横轴的坐标系里表现为一条向右上方倾斜的曲线。由于在一个市场上某种商品的供给量是生产这种商品的厂商的供给量的总和，把生产相同商品的单个厂商的供给曲线在横向上相加，便形成了单个市场的供给曲线。单个市场的供给曲线仍然是一条向右上方倾斜

的曲线。假定各个市场都是竞争的，并且把单个商品的价格转变为平均价格水平，把以实物表示的供给量转变为以货币表示的国民收入，那么把各个市场的供给曲线在横向上相加便形成了总供给曲线。总供给曲线同样是一条向右上方倾斜的曲线。

短期总供给曲线的形状是随着国民收入的增加从相对平坦再到相对陡峭。如图 2 所示。

总供给曲线的这种形状是由下述原因造成的：设充分就业的国民收入是 y_f ，当国民收入处于较低的水平时，由于社会生产能力利用不足，存在失业的工人和闲置的设备，价格水平较小幅度的上升就会引起较大幅度的国民收入增加，总供给曲线相对平坦；当国民收入处于正常水平时，价格水平的上升引起国民收入的增加，总供给曲线向右上方倾斜；当国民收入处于较高水平时，社会生产能力已接近充分利用，难以生产更多的产品，多生产一单位产品的边际成本较大，因而价格水平较大幅度的上升只引起较小幅度的国民收入增加，总供给曲线相对陡峭。

(3) 长期总供给曲线是一条垂线

从长期来看，由于人们可以掌握充分的信息并做出理性的预期，当价格水平上升时，劳动者会要求相应增加工资，厂商的利润没有增加，总供给量也不会增加。这样，长期的总供给曲线与短期的总供给曲线不同，它是一条垂线，如图 4 所示。

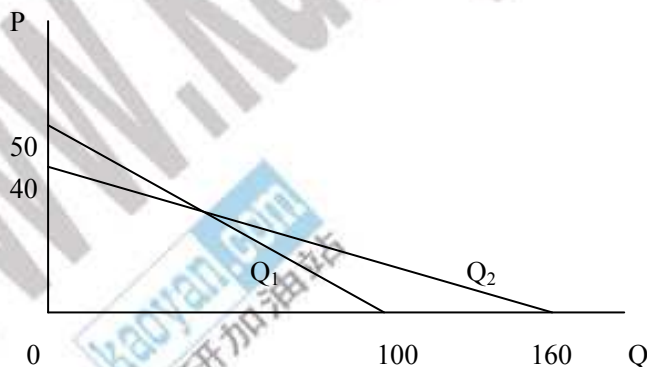
三、计算题（第 1 题 8 分，第 2 题 7 分，共 15 分）

1. 设某市场上只有两个消费者，其需求曲线分别为：

$$\begin{cases} Q_1 = 100 - 2P & (P \leq 50) \\ Q_1 = 0 & (P > 50) \end{cases} \quad \begin{cases} Q_2 = 160 - 4P & (P \leq 40) \\ Q_2 = 0 & (P > 40) \end{cases}$$

试求该市场需求曲线。

解：首先将两个消费者的需求曲线在几何图形上表示出来：



当 $P \leq 40$ 时， $Q = Q_1 + Q_2 = 100 - 2P + 160 - 4P = 260 - 6P$

当 $40 < P \leq 50$ 时， $Q = Q_1 = 100 - 2P$

当 $P > 50$ 时， $Q = 0$

$$\text{即市场需求曲线为：} Q = \begin{cases} 260 - 6P & P \leq 40 \\ 100 - 2P & 40 < P \leq 50 \\ 0 & P > 50 \end{cases}$$

2. 设某完全竞争厂商的总成本函数为 $AC=10/Q+5Q$ ，产品的价格为 $P=60$ 元，求该厂商最大利润的产量和利润额为多少？

解：由 $AC=10/Q+5Q$

得 $TC=10+5Q^2$

从而 $MC=10Q$

由完全竞争厂商的利润最大化原则： $P=MC$

得 $60=10Q$

产量 $Q=6$

利润额 $=PQ-TC=170$