

# 二〇〇七年招收硕士研究生

## 入学考试自命题试题

考试科目: 管理经济学

适用专业: 管理科学与工程 工商管理

(除画图题外, 所有答案都必须写在答题纸上, 写在试题纸上及草稿纸上无效, 考完后试题随答题纸交回)

### 一、填空题 (2.5×20=50 分)

1. 完全竞争被认为是最有效率的市场结构, 这种市场的特点主要有

2. 哈佛大学的爱德华·张伯伦因率先创建垄断竞争理论而获得诺贝尔经济学奖, 其实, 几乎与之同时 J. 罗宾逊也提出了  
学说。

3. 分析消费者在一定预算约束下追求效用最大化行为时, 常借助拉格朗日函数, 即  $\phi = U(X, Y) - \lambda(P_X X + P_Y Y - I)$ , 其中  $\lambda$  的经济学含义为

4. 需求曲线的两大特征为：（1）随着价格的降低，需求曲线上对应点的效用\_\_\_\_\_；（2）随着价格的降低，边际替代率（MRS）\_\_\_\_\_。

5. 下图中消费者开始在均衡点，其收入为 5000， $P_x=50$ ， $P_y=25$ 。

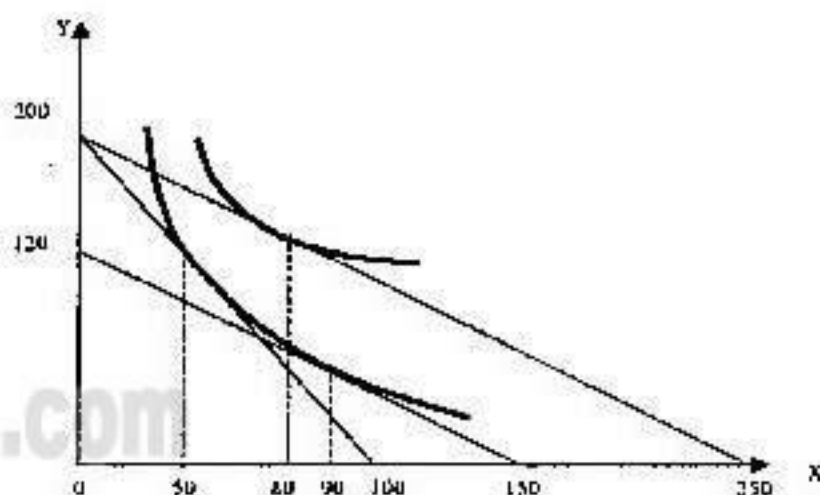
a. 在均衡点，该消费者消费了\_\_\_\_\_单位的 X。

现在 X 的价格降低到 20，其他保持不变。

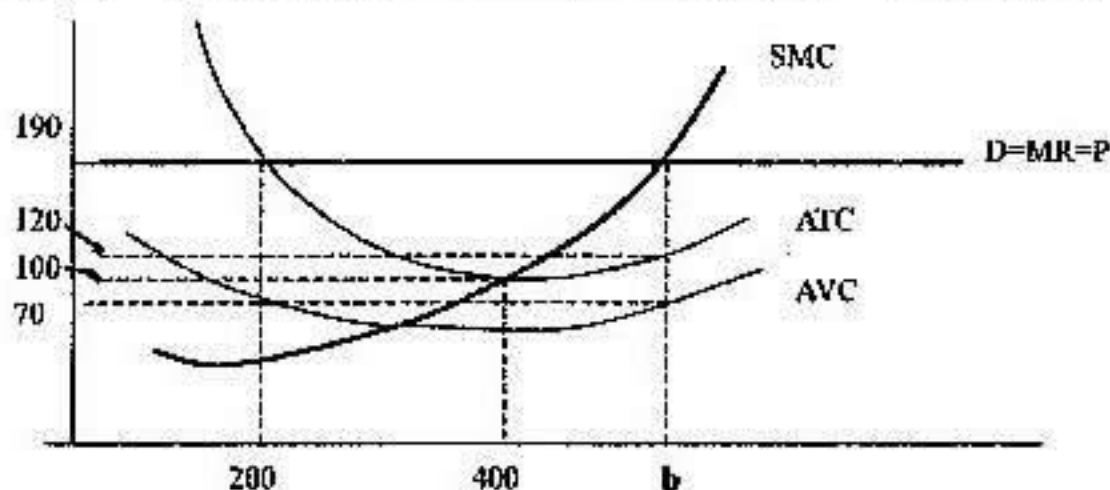
b. 在均衡点，消费了\_\_\_\_\_单位的 X。

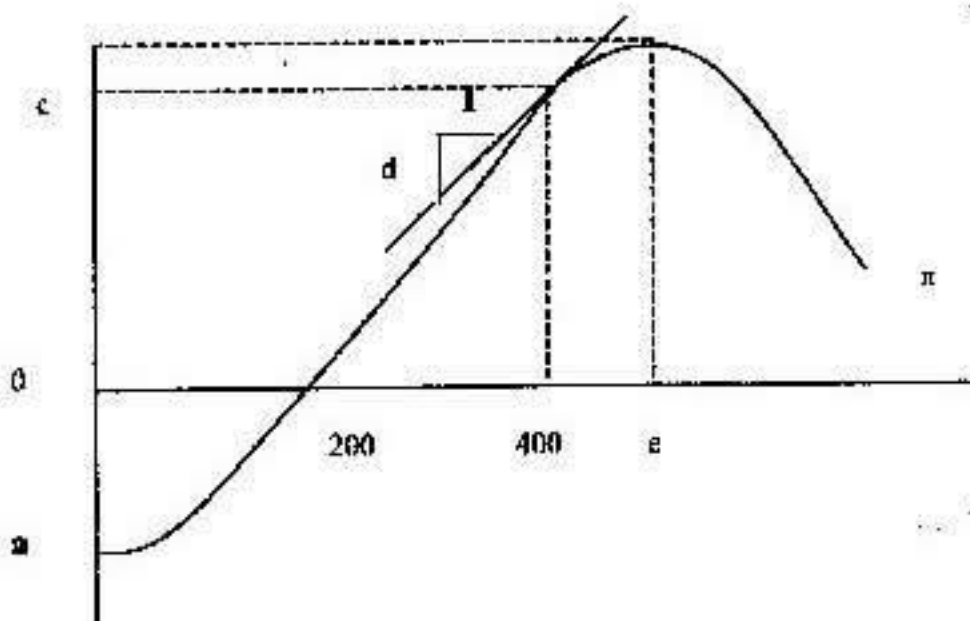
c. 为了孤立替代效应，必须从消费者手里取走收入\_\_\_\_\_。

d. 价格下降的总效应为\_\_\_\_\_，替代效应为\_\_\_\_\_，收入效应为\_\_\_\_\_。



6. 下图是一个价格接受企业的成本和利润曲线，市场决定的价格是





\$190, 填写图中 a.b.c.d.e 的值。a \_\_\_\_\_; b \_\_\_\_\_; c \_\_\_\_\_; d \_\_\_\_\_; e \_\_\_\_\_

7. 某管理者的利润效用函数为  $U(\pi) = 30\pi$ , 其中  $\pi$  以美元计。该管理者是风险\_\_\_\_\_类型的人。

8. 用美国某产业的时间序列数据回归得到如下回归方程:

$$\ln(AC) = -0.387\ln X - 0.173\ln Z$$

其中, AC (平均成本); X (累计的行业产出); Z (平均企业规模), 可以得出结论: 该产业的规模效应\_\_\_\_\_ (大于或小于) 学习效应。

9. 假定某厂商的生产函数是  $Q = 12L - L^2$ , 其中 L 是每天的劳动投入, Q 是每天的产出。如果产出品在竞争性市场以 10 美元出售, 厂商的劳动需求曲线为\_\_\_\_\_。当工资率为每天 30 美元时, 厂商将雇佣\_\_\_\_\_工人。

## 二、计算题 (20×3=60 分)

- 已知某产品的需求函数为  $Q_d = 60 - 2P$ , 供给函数为  $Q_s = 30 + 3P$ 。(1) 求均衡点的需求弹性和供给弹性。(2) 如果政府对每一件产品课以 5 元的销售税, 政府的税收收入是多少, 其中生产者和消费者各分担多少?
- 银河是一家垄断势力很强的企业, 它面对两个市场, 这两个市场的需求曲线分别为:  $Q_1 = 1000 - 20P_1$  和  $Q_2 = 500 - 5P_2$ ,

其边际成本函数为  $MC=20-0.05Q+0.0001Q^2$  企业应在两个市场各投放多少产量和索取多少价格，使利润最大？

3. 设某产业的市场需求为  $P=13-Q$  (设  $P$  为价格， $Q$  为产量)，只有一个垄断者，生产成本函数为  $TC=Q+6.25$ ，又设新进入者的成本函数与此相同。问：

(1) 该垄断者的垄断利润是多少？

(2) 现有某外企想进入，原垄断者为抑制潜在的进入者进入，想让进入者的利润为零。原垄断者应把自己的产量定为多少才能使新进入者的利润为零？

(3) 原垄断者在第 2 问中选择的产量决策能吓退进入者吗？为什么？

(4) 从长远看，新进入者与原垄断者的产量，价格与利润会是多少？

### 三、论述题 (20×2=40 分)

1. 论述垄断竞争市场长期均衡的实现过程和特点，并回答为什么在垄断竞争市场实现长期均衡时会比完全竞争市场实现长期均衡时显得更加拥挤？

2. 什么是价格歧视？厂商实施价格歧视应具备什么条件？主要的三种价格歧视策略各有什么特点？