

青 岛 科 技 大 学

二 00 七 年 硕 士 研 究 生 入 学 考 试 试 题

考试科目：西方经济学

一、判断题并简要说明理由（每题 3 分，共 30 分）：

- 1、法定准备金率上升会使货币供给增加。
- 2、在 IS 曲线和 LM 曲线的交点上，经济一定处于充分就业的状态。
- 3、扩张性财政政策缓和了经济萧条，但增加了政府债务。
- 4、总需求曲线向下倾斜的原因是收入效应和替代效应的作用。
- 5、只要挤出效应小于 100%，财政支出的增加就能刺激国民收入的增加。
- 6、企业的整个边际成本曲线就是它的短期供给曲线。
- 7、A、B 种商品的交叉弹性为 -1，则该两种商品为低档品。
- 8、政府提供的物品一定是公共物品。
- 9、道德风险是由于社会成本与私人成本的不一致造成的。
- 10、市场失灵指的是市场没有达到可能达到的效果。

二、选择题（每题 2 分，共 30 分）：

- 1、下列哪种情况可以使供给曲线向右移动（ ）。
A、销售者的数量减少。 B、对产品征收产品税。
C、相关资源的价格下降。 D、厂商产量减少。
- 2、下列哪种情况会使收入增加。（ ）
A、价格上升，且需求是富有弹性的。 B、价格下降，且需求是缺乏弹性的。
C、价格上升，且需求是单位弹性的。 D、价格下降，且需求是富有弹性的。
- 3、下列那种产品不是公共物品（ ）。
A、阳光。 B、空气。 C、私人电脑。 D、大众广播。
- 4、一个社会要达到最高的经济效率，得到最大的经济福利，进入帕累托最优状态，必须（ ）。

A、满足交换的边际条件： $(MRS_{XY})_A = (MRS_{XY})_B$

您所下载的资料来源于 kaoyan.com 考研资料下载中心
获取更多考研资料，请访问 <http://download.kaoyan.com>

- B、满足交换的边际条件： $(MRTS_{lk})_x = (MRTS_{lk})_y$
- C、满足替代的边际条件： $MRS_{XY} = MRTS_{XY}$
- D、同时满足上述三个条件。
- 5、基尼系数的增大将表明（ ）。
- A、收入不平均程度的增加。 B、收入不平均程度的减少。
- C、贫困程度的增加。 D、福利生活水平的降低。
- 6、当完全竞争厂商处于长期均衡时，（ ）。
- A、厂商一定能够获得超额利润。 B、厂商只能获得正常利润。
- C、厂商可能发生亏损。 D、以上三种情况都可能。
- 7、如果中央银行创造了 6 亿元的新增准备金，并且法定准备金率为 10%，
请问银行存款可以发生的最大变动额是多少？（ ）。
- A、6 亿元。 B、60 亿元。 C、10 亿元。 D、100 亿元。
- 8、政府实行最高限价政策，可能导致（ ）。
- A、黑市交易。 B、消费者按照限定价格购买到了想要购买的数量。
- C、产品大量积压。 D、以上均不正确。
- 9、由于经济萧条而形成的失业属于（ ）。
- A、摩擦性失业。 B、周期性失业。 C、结构性失业。 D、短期失业。
- 10、如果预期通货膨胀率为 4%，而名义利率为 7%，那么实际利率为（ ）。
- A、11%。 B、-3%。 C、3%。 D、以上都不对。
- 11、如果一个完全竞争的行业是成本递减行业，则（ ）。
- A、行业的长期供给曲线有一正的斜率。
- B、行业的长期供给曲线有一负的斜率。
- C、行业的长期供给曲线水平的。 D、行业的长期供给曲线是垂直的。
- 12、“面包是最终产品，而面粉是中间产品”这一命题（ ）。
- A、可能是对的，也可能是不对的。 B、一定是对的。
- C、在任何情况下都无法判断。 D、一定是不对的。
- 13、在两部门经济中，与可支配收入无关的消费为 300 亿元，投资为 400
亿元，边际消费倾向为 0.9，则均衡收入水平应为（ ）。
- A、4300 亿元 B、3400 亿元 C、700 亿元 D、7000 亿元

14、如果利率和收入都按供求情况自动得到调整，则利率和收入的组合点出现在 IS 左下方和 LM 曲线右下方的区域中时，有可能（ ）。

- A、利率上升，收入增加； B、利率上升，收入减少；
C、利率上升，收入不变； D、以上三种情况都可能发生。

15、下列各项中，（ ）属于生产要素供给的增长。

- A、教育事业的发展 B、生产技术水平的提高
C、规模收益增加 D、社会福利生活水平提高

三、分析简答题（共 40 分）：

1、如果老王与小李对苹果的需求相同，则他们对苹果的购买量也相同。绘图分析说明这一结论正确与否。（10 分）

2、什么时候消费某种商品的总效用和边际效用可能相等？举例说明。（5 分）

3、何为法定准备金率？中央银行提高或者降低法定准备金率，对宏观经济会有什么影响？（10 分）

4、企业 A 生产 100 个单位产品 X，每单位价格 4 元。当生产 200 单位产品时，每单位价格 3 元。而且，企业在这两种情况下单位产品挣得的利润相同。请解释其原因。（5 分）

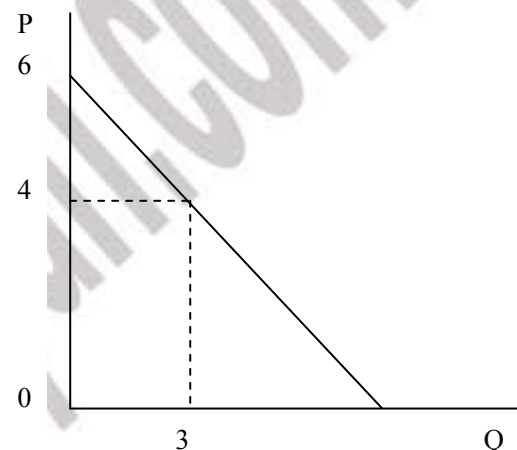


图-1

5、如图—1 表明的是消费者对某商品的需求曲线，解释说明并计算消费者剩余。（5 分）

6、某家用电器为寡头市场，两个厂商各自都可以选择生产空调和彩电，彼此生产的利润收益矩阵如图-2 所示。（5 分）

(1) 什么是那什均衡？
(2) 该博弈中是否有纳什均衡？如有，哪些是？

		厂商 A	
		彩电	空调
厂商 B	彩电	- 30 - 20	600 900
	空调	800 100	50 50

四、计算题（每题 10 分，共

30 分):

1、在新古典增长模型中, 人均生产函数为: $y=f(k)=2k - 0.5k^2$, 人均储蓄率为 0.3, 人口增长率为 0.03, 求:

- (1) 使经济均衡增长的 k 值。
- (2) 与黄金律相对应的人均资本量。

2、假定某消费者的效用函数为 $U=q^{0.5}+3M$, 其中, q 为某商品的消费量, M 为收入。求:

- (1) 该消费者的需求函数。
- (2) 该消费者的反需求函数。
- (3) 当 $p = \frac{1}{12}$, $q=4$ 时的消费者剩余。

3、某完全竞争市场的需求函数和供给函数分别为:

$$Q_d=500 - 20P, Q_s=400+30P。求:$$

- (1) 市场的均衡价格和均衡交易量。
- (2) 厂商的需求函数。

五、论述题 (20 分, 从下面两题中任选一题回答):

1、一般情况下, 一个经济社会中的个人收入=劳动收入+资产收入+转移支付 - 税收。结合实际论述我国当前收入分配不公的原因。

2、论述人均国内生产总值衡量社会福利生活水平的缺陷。