

南京理工大学

2007 年硕士学位研究生入学考试试题

试题编号:

考试科目: 经济学原理 (满分 150 分)

考生注意: 所有答案 (包括填空题) 按试题序号写在答题纸上, 写在试卷上不给分

一、 单项选择 (从各选项选择一个最佳的) (每题 2.5 分, 共 75 分)

01. 正常物品是
- A. 替代效应与收入效应相反的物品
 - B. 当替代品的价格上升时, 其需求相应增加的物品
 - C. 当人们的收入增加时, 其需求反而会减少的物品
 - D. 以上选项均不对。
02. 如果一个生产过程对于所有投入都是边际收益递减, 那么
- A. 它一定是规模报酬不变
 - B. 它一定是规模报酬递增
 - C. 它不可能是规模报酬递减
 - D. 以上选项都不对
03. 通常, 边际收益曲线具有____的斜率; 边际成本曲线具有____的斜率。
- A. 正; 正
 - B. 正; 负
 - C. 负; 正
 - D. 负; 负
04. 生产函数表明:
- A. 生产一定数量产出所需的成本是多少
 - B. 利润最大化的产出水平
 - C. 为生产一定数量产出而可能使用的不同的投入组合
 - D. 在任何产出水平, 最低的货币成本生产产出, 应使用的不同投入组合。
05. 当消费者的效用最大化受到收入和既定价格的限制时, 那么
- A. 从一种物品中获得的总的满意程度必须等于从其他物品中获得的总满意度
 - B. 从一种物品中获得的总满意度与其价格之比必须等于从其他物品中获得的总满意度与其价格之比
 - C. 在任一物品消费量的基础上再增加一个单位消费所获得的满意度必定等于从其他物品新增加单位消费获得的满意度
 - D. 以上陈述都不正确
06. 统计上 GDP 恒等于总购买支出、总收入和总产出,
- A. 实际总产出也一定等于总购买意愿
 - B. 实际总产出未必等于总购买意愿
 - C. 实际总产出一定大于总购买意愿
 - D. 以上选项都正确
07. 下列哪项会使乘数变大?
- A. 提高边际进口倾向
 - B. 提高边际税率
 - C. 提高边际消费倾向
 - D. 以上三项均正确
08. 供给曲线除了表示不同的价格水平下所提供的物品数量外, 还可以被认为
- A. 各数量水平上供给方能接受的最低价格
 - B. 整条边际成本曲线
 - C. 各数量水平上供给方能索要的最高价格
 - D. 愿意并有能力支付的曲线

09. 当 _____ 时, 经济衰退开始

- A. 乘数因为边际消费倾向的下降而增大; B. 自发支出增加
C. 乘数因为边际消费倾向的上升而增大; D. 自发支出减少

10. 一个在完全竞争市场中进行生产的企业所面临的 market 价格为 10 元, 它每天生产 2000 单位的产出, 总成本为 19000 元。该企业

- A. 应该减少产出, 以增加利润 B. 应该增加产出, 以增加利润
C. 所给的信息不足, 无法确定 D. 应该维持现状, 已处于利润最大化水平

11. 下列哪个选项属于总购买支出的构成

- A. 消费、投资和政府购买 B. 消费、储蓄和政府购买
C. 投资、储蓄和政府购买 D. 投资、可支配收入和政府购买

12. 下列哪个选项不是要素收入法衡量 GDP 时所包括的项目

- A. 工资和薪金 B. 净出口 C. 所有者收入 D. 企业利润

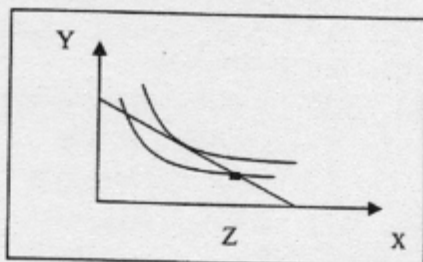
13. 一般就劳动和资本投入要素而言, 用于技术研究的资源越多,

- A. 当前的消费就越大 B. 失业率就越高
C. 生产可能性曲线就越向外突出 D. 生产可能性曲线的移动就越快

14. 某人正在消费图 1-19 中的 Z 组合。为

了提高他的效用而又不超出预算线, 他应该

- A. 多消费商品 X, 少消费商品 Y
B. 多消费商品 Y, 少消费商品 X
C. 多消费商品 X、Y
D. 少消费商品 X、Y



15. 当某种已获得专利保护的技术在市场上应用及盈利状况都很好的情况下, 保护期满 (解除保护) 将增加

- A. 外部不经济 B. 规模不经济
C. 外部经济性 D. 规模经济性

16. 供应链“零库存”管理的出现及推广, 会使一个社会的

- A. 总投资需求函数截距变小 B. 总投资需求函数截距变大
C. 总投资需求函数斜率变小 D. 总投资需求函数斜率变大

17. 各级政府对相应的税收部门下达及分解年度的征收额完成指标, 一般通过强化各项征管奖惩措施都能实现所定的指标数, 这种 (下达及分解) 调整征税指标的措施, 在国民收入的收入支出决定模型中可以体现为

- A. 平衡预算乘数变化 B. 固定税变化
C. 影响总购买支出的财政变化 D. 增加政府预算赤字

18. 在市场经济国家, 气象卫星、地震监测系统也是由国家投资的, 其最合理的经济学解释是, 上述部门

- A. 关系着国计民生 B. 具有负外部性的特点
C. 属于公共物品的生产部门 D. 属于垄断性行业

19. 等产量线和等成本线有一个共同的特点: 两条线上的任何点表示的都是

- A. 投入价格的组合 B. 以货币表示的总成本的量
C. 投入实际数量组合 D. 实现的总产出的数量

20. 过剩会导致

- A. 价格下跌 B. 价格上涨 C. 需求曲线向右移动 D. 供给曲线向右移动

21. 物品 X、Y 的无差异曲线向上倾斜，
- 表明当消费者多消费 1 单位 X 时，如果效用保持不变，他一定要多消费 Y
 - 表明该消费者对这两种物品漠不关心
 - 表明该消费者收入一定增加了
 - 这是不可能的
22. 如果在一定产出水平下，边际成本大于平均成本，那么在该水平下的产出增加应该引起边际成本
- 增加或减少或不变，取决于可变成本的变化
 - 增加
 - 增加或减少或不变，取决于市场条件
 - 减少
23. 假定图中有一条总产量曲线。如果再画一条总产量曲线，它反映的是劳动更具效率的技术进步，那么，这条总产量曲线：
- 应在第一条曲线之下，且更平坦
 - 应该在第一条曲线之上，且更陡峭
 - 应在第一条曲线之下，且更陡峭
 - 应该在第一条曲线之上，且更平坦
24. 在一个有 2 亿工作年龄人口的国家，有 1 亿人有工作，另有 0.1 亿人为失业者，那么失业率是多少
- 5%
 - 9.1%
 - 10%
 - 45%
25. 假定物品 X、Y 为替代品。如果 X 的价格上涨，而且这两种物品都不属于低档品，那么收入效应会影响你
- 只有 X 的价格低于 Y 的价格，才会购买更多的 Y
 - 购买更少数量 Y
 - 只有 X 的价格高于 Y 的价格，才会购买更多的 Y
 - 购买同样数量 Y

二、判断正误题（每题 1.5 分，共 30 分）：

- 资本是存量，投资是流量。
- 税收增加是扩张性财政政策的一个表现。
- 替代效应和收入效应概念既可以用于劳动力供给曲线的分析也可以用于产品需求的分析。
- 折弯需求曲线表现了垄断竞争的一种均衡状态。
- 任何一条无差异曲线的位置和形状仅仅由消费者的偏好决定。
- 边际税率越高，税收作为自动稳定器的作用越大。
- 物品市场可由每个独立的决策者随价格信号采取行动从而形成数量在社会成员中的分布及新的价格信号；但资源市场则不可以。
- 付费的卫星电视信号是用就是一个非排他且竞争性的典型例子。
- 假定土地的供给总量是固定的，但用途有多种。对种植烟草的土地租用价格征收 50% 的税收将导致烟草生产商必须支付的租金增加 50%。
- 如果一个企业的产品售价大于与其相联系的边际成本，则利润最大化原则要求该企业：在完全竞争市场下增加产出，但在不完全竞争市场下不一定增加产出。
- “任何可能的资源分布重组都将导致任何人的福利变好”，具有配置效率。
- 稀缺性仅仅影响那些生活贫困的人们。
- 在既定供给条件下对二手房交易从零税率提高至 10%，将抑制炒房需求从而使房价下降。
- 一个具有高相对价格的物品一定具有一个低的机会成本。
- 收入分布的绝对或完全的公平分布，在洛伦茨曲线图上表现为直角线。
- 一个经济中对劳动的市场需求曲线为单个企业边际收益产品曲线水平加总。
- 财政政策包括政府确定的利率的变化。

18. 实际 GDP 是一个既定期间内、一定地理范围内社会要素存量被充分利用情况下，以不变价度量的各环节各部门生产所带来的增加值之和。
19. 线性供给曲线的延长线与坐标横轴相交的交点位于坐标原点的右边，则该供给曲线上所有的点弹性都小于 1。
20. 完全竞争行业，水平加总所有企业的供给曲线可得到市场供给曲线。

三、简答题（01~03 每题 5 分、04 题 10 分，共 25 分）

01. “空调公交车在不开空调的时候和开空调的时候收取一样的费用”，试从经济学角度分析这一现象。
02. 给出“判断正误题”中第 06 小题判断结论的证明。
03. 给出“判断正误题”中第 19 小题判断结论的证明。
04. 给出“判断正误题”中第 13 小题判断结论的证明。

四、计算题（每题 10 分，共 20 分）

01. 设某消费者的消费效用函数为 $U=x^\alpha y^\beta$ ，商品 x 、 y 的价格分别是 P_x 、 P_y ，消费者的收入为 M ， α 和 β 为常数，且 $\alpha+\beta=1$ 。
- (1) 求该消费者关于商品 x 的需求函数；
- (2) 求商品 x 的消费支出占消费者收入的份额；
- (3) 证明当商品 x 、 y 的价格、消费者的收入同时变动一个比例时，消费者对两商品的需求关系维持不变。
02. 假定某经济的消费函数为 $C=100+0.8Y_d$ ，投资 $I=50$ ，政府购买性支出 $G=200$ ，政府转移支付 $Tr=62.5$ ，税收 $T=250$ （单位均为 10 亿美元）
- (1) 求均衡收入；
- (2) 求投资乘数、政府购买乘数、税收乘数、平衡预算乘数；
- (3) 假定该社会达到充分就业所需要的国民收入为 1200。试问：
- 1) 增加政府购买 2) 减少税收 3) 以同一数额增加政府购买和税收（以便预算平衡）实现充分就业，各需多少数额？