

# 南京大学 2003 年攻读硕士学位研究生入学考试试题(三小时)

考试科目名称及代码 2—843 建筑设计原理

适用专业： 建筑设计及其理论

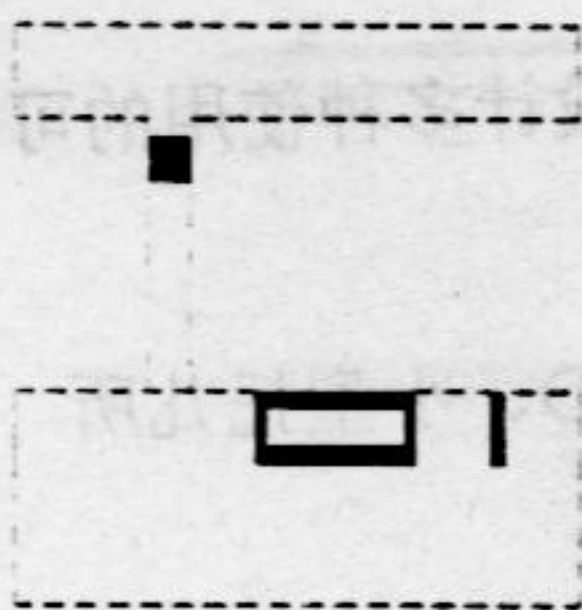
## 注意：

1. 所有答案必须写在“南京大学研究生入学考试答题纸”上，写在试卷和其他纸上无效；

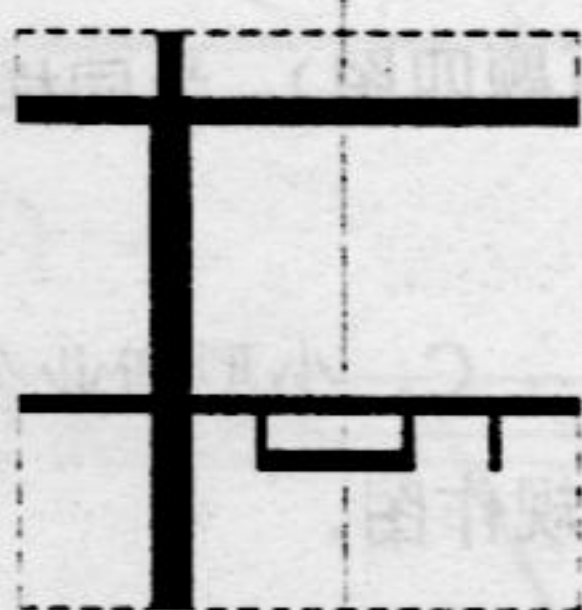
2. 本科目允许/不允许使用无字典存储和编程功能的计算器。

一、根据下列剖面，手绘出该构件的轴测简图（10分）：

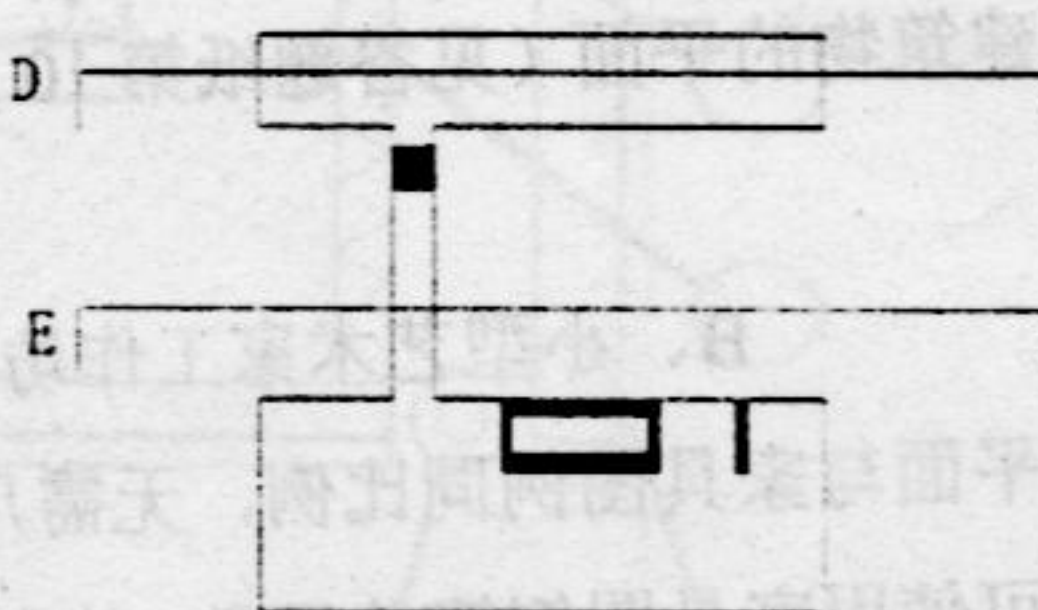
剖面 A



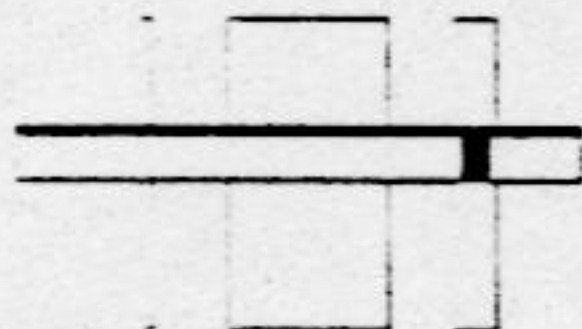
剖面 B



剖面 C



剖面 D



剖面 E



剖面 F



二、这是一个建筑的屋面构造（见答卷题二图）（共 35 分）：

材料清单：

A 钢筋混凝土、B 聚合物卷材、C 挤塑泡沫板材、D 膨胀珍珠岩

E 水泥砂浆、F 金属卷帘、G 大理石板、H 预制混凝土板、J 现制水磨石

K 空心砖块、L 玻璃窗扇、M 石膏板、N 不锈钢板、P 砾石、Q 玻璃

1、根据图示推测构造不同位置的材料及做法，分别在图中填入材料清单中的字母；

2、功能列表：在下列空格处列出主要材料：

结构 a 填充 b 保温 c 防水 d 遮阳 e 找平 f

隔蒸汽 g 表面保护 h 阻断冷桥 i 找坡 k 粘结 l



3、进一步判断下列推测是否正确（打勾表示正确，打叉表示错误）

\_\_\_\_\_ a.这应是一个位于北回归线附近地区建筑的构造

\_\_\_\_\_ b.窗扇可能朝向东、南、西侧

\_\_\_\_\_ c.窗扇使用的是单层玻璃

\_\_\_\_\_ d.无法判断该部分是否是平屋顶

\_\_\_\_\_ e.屋顶采用有组织排水的可能性较大

\_\_\_\_\_ f.不锈钢板的使用主要是为了美观

\_\_\_\_\_ g.使用的应是木制窗扇

\_\_\_\_\_ h.无法判断左右那一侧是室内

三、请为给定图（见答题纸第9页题三图）中的五层住宅设计合适的结构体系，按图例填空方式示意，并陈述结构体系的设计理由。（15分）

四、根据建筑物的平面（见答题纸第10页题四图），为同样的套型设计多种使用的可能（共30分）：

A、住宅      B、小型艺术家工作坊      C、小型商业公司      D、小型托儿所

图中建筑平面与家具图例同比例，无需尺规作图。

功能布局可使用家具图例简单示意，其中线性构件（如储柜、操作台等）的长度可适当变换。如需要，可用文字简略说明意图。

五、在给不定期的某学校实验楼局部平面（见答题纸第10页题五图）中设计布置一个公共卫生间（建筑层高3.90米），要求如下：（25分）

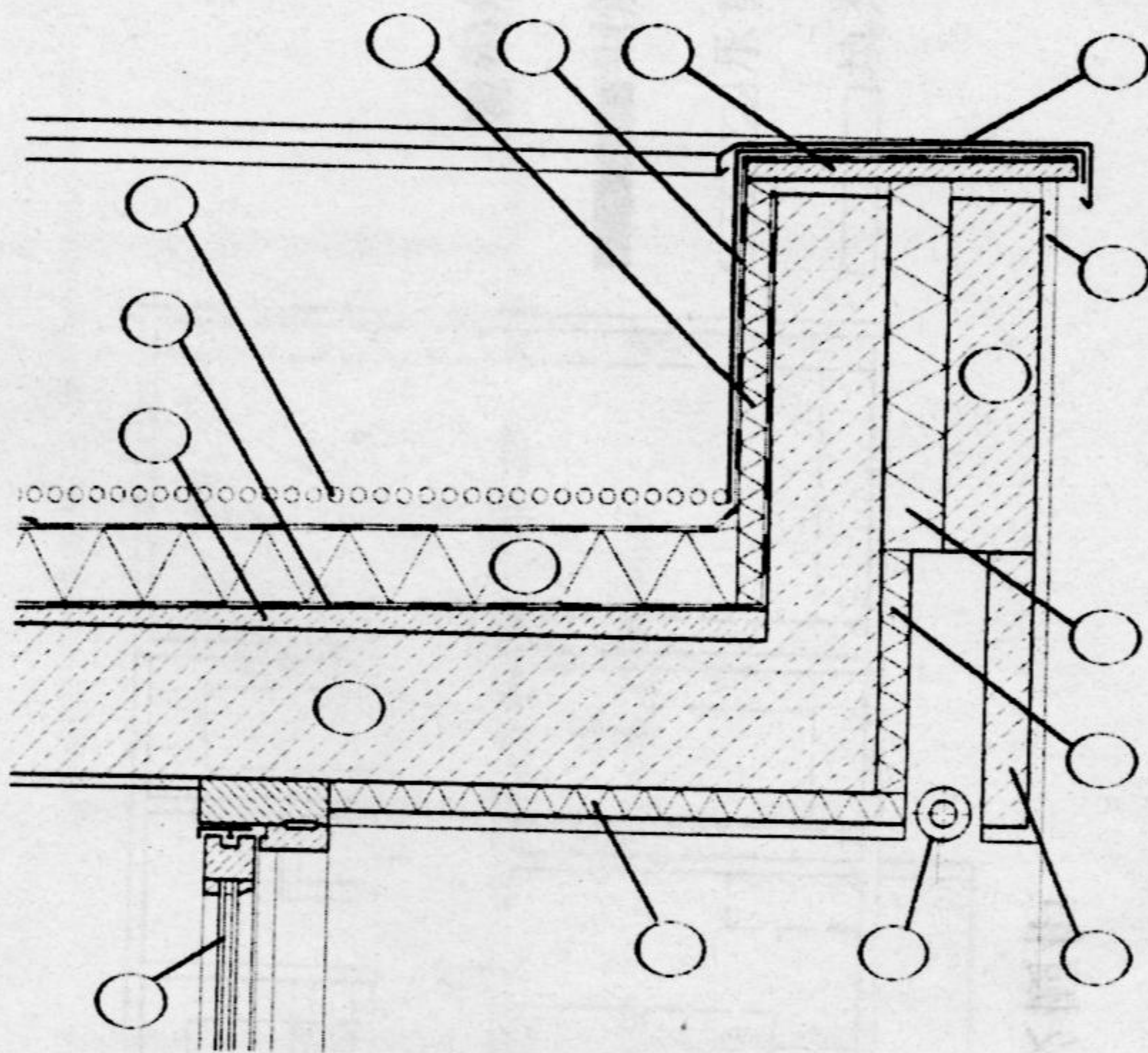
- 1、设计应符合国家现行设计规范
- 2、该公共卫生间宜设置前室和清洁工具储藏室
- 3、根据需要设置隔墙
- 4、外墙应根据设计开窗
- 5、便器、洗手池等卫生洁具类型应根据使用功能设置
- 6、男女厕位尽可能多设
- 7、标注卫生洁具、隔板、墙体等中心线尺寸及地面标高

六、论述题（任选两题，每题15分，共30分）：

- 1、从建造角度论述影响外墙设计的主要因素；
- 2、论述正确理解并运用建筑规范、标准对建筑设计的意义；
- 3、论述建筑设计中材料选用的原则。



题二图:





1. 请判断下列描述是否正确（打勾或打叉）。

a. 这是一个位于北方地区传统民居建筑。

b. 屋顶可能采用木、竹、草、泥等。

c. 室内使用的家具或陈设。

d. 无法判断部分家具是否适用。

e. 屋顶采用瓦。

f. 不适用于南方地区。

g. 使用的家具、陈设。

h. 无法判断。

图二

2. 请为给定图（见图一）

方式示意，并标注说明（12分）

图一为某地区传统民居建筑，其内部空间布局如图一所示。

图一为某地区传统民居建筑，其内部空间布局如图一所示。

图一为某地区传统民居建筑，其内部空间布局如图一所示。

图一为某地区传统民居建筑，其内部空间布局如图一所示。

图一为某地区传统民居建筑，其内部空间布局如图一所示。

图一为某地区传统民居建筑，其内部空间布局如图一所示。

图一为某地区传统民居建筑，其内部空间布局如图一所示。

图一为某地区传统民居建筑，其内部空间布局如图一所示。

图一为某地区传统民居建筑，其内部空间布局如图一所示。

图一为某地区传统民居建筑，其内部空间布局如图一所示。

图一为某地区传统民居建筑，其内部空间布局如图一所示。

图一为某地区传统民居建筑，其内部空间布局如图一所示。

图一为某地区传统民居建筑，其内部空间布局如图一所示。

图一为某地区传统民居建筑，其内部空间布局如图一所示。

图一为某地区传统民居建筑，其内部空间布局如图一所示。

图一为某地区传统民居建筑，其内部空间布局如图一所示。

图一为某地区传统民居建筑，其内部空间布局如图一所示。

图一为某地区传统民居建筑，其内部空间布局如图一所示。

图一为某地区传统民居建筑，其内部空间布局如图一所示。

图一为某地区传统民居建筑，其内部空间布局如图一所示。

图一为某地区传统民居建筑，其内部空间布局如图一所示。

图一为某地区传统民居建筑，其内部空间布局如图一所示。

图一为某地区传统民居建筑，其内部空间布局如图一所示。

图一为某地区传统民居建筑，其内部空间布局如图一所示。

图一为某地区传统民居建筑，其内部空间布局如图一所示。

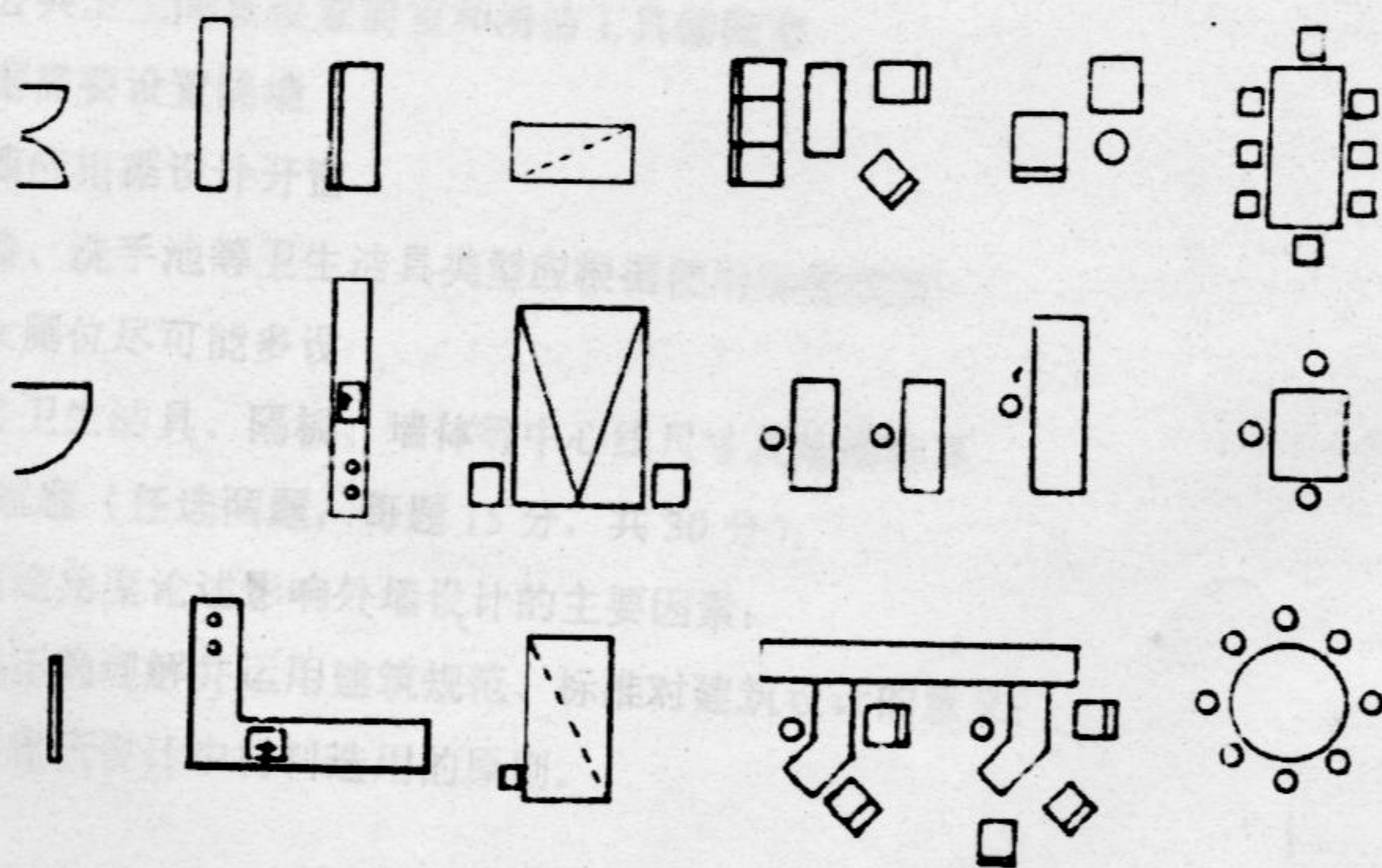
隔墙及门扇

台面及橱柜

卧具

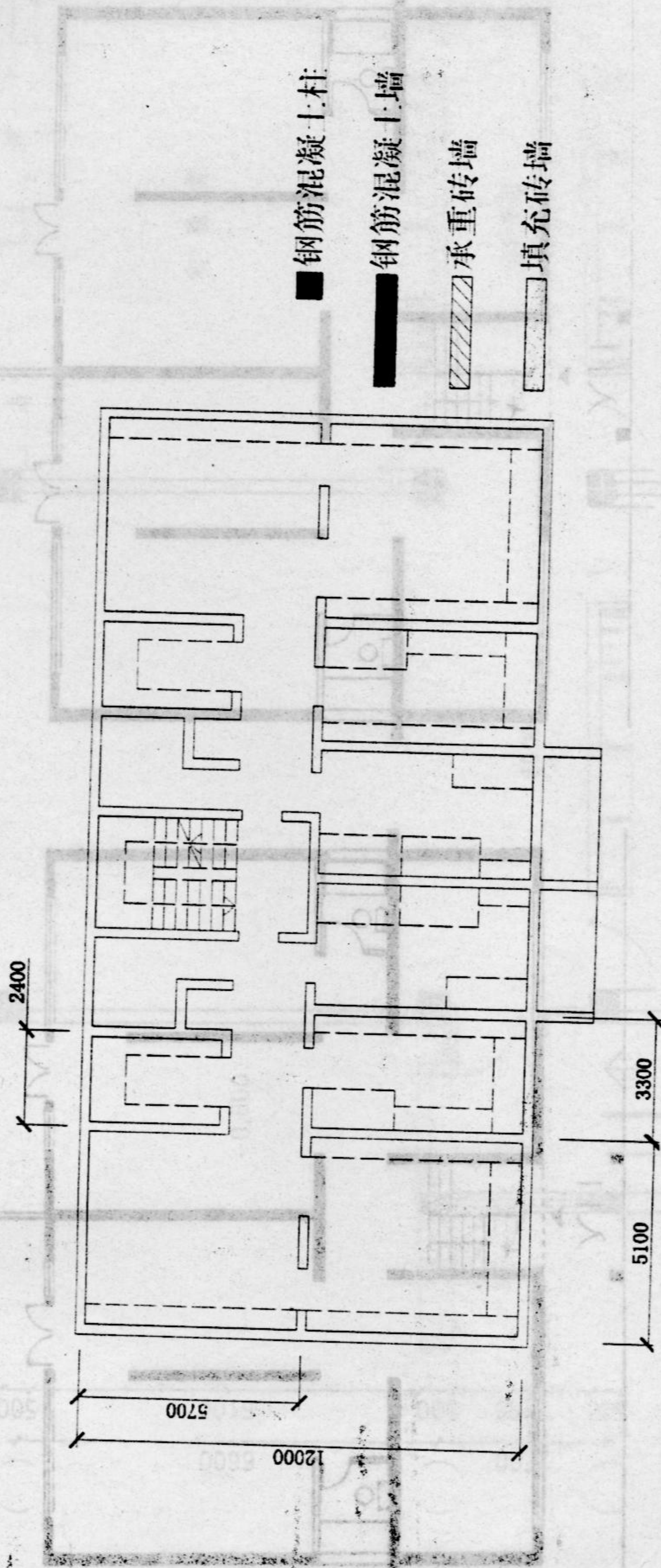
座具

座具





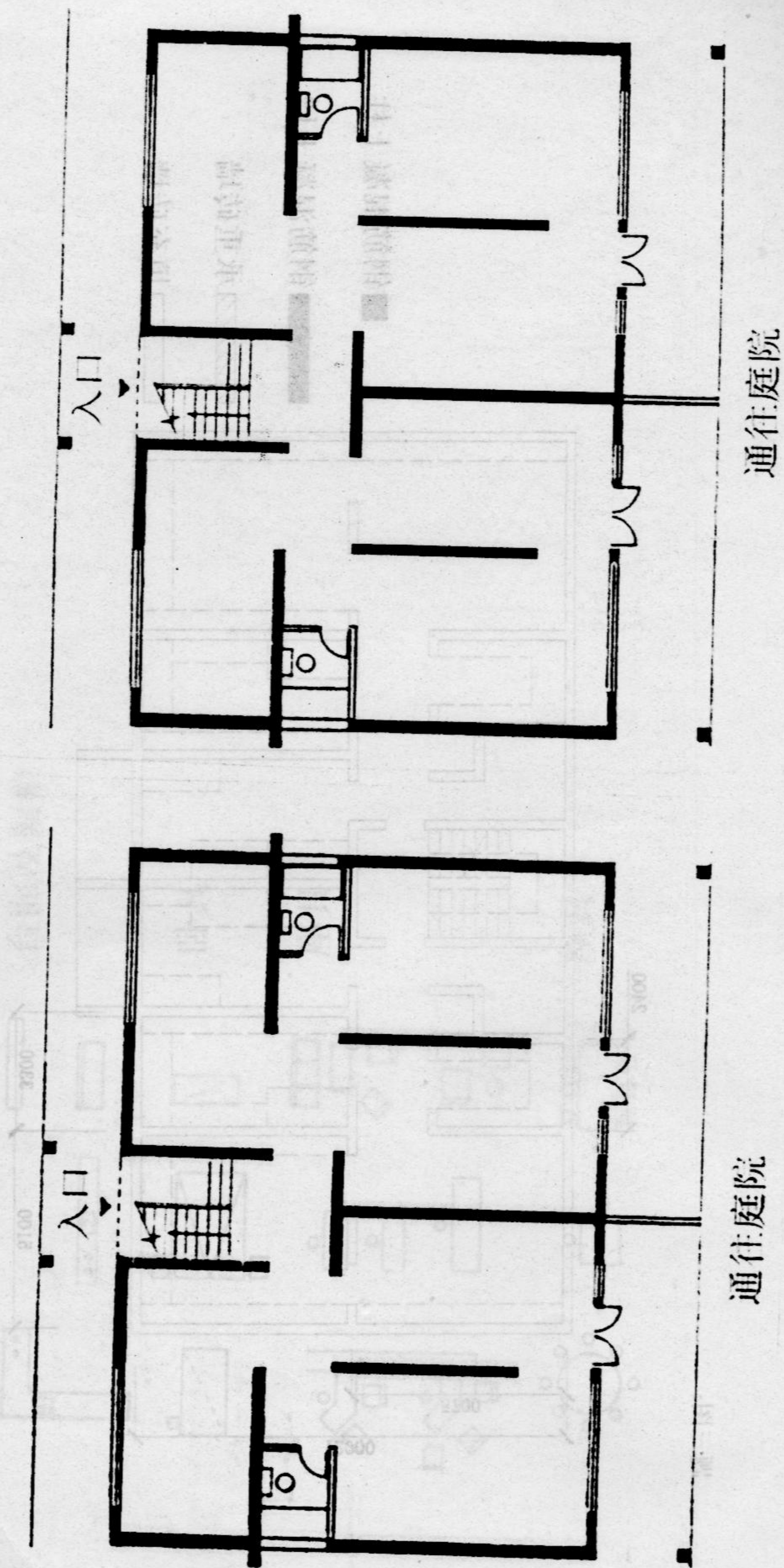
题三图:



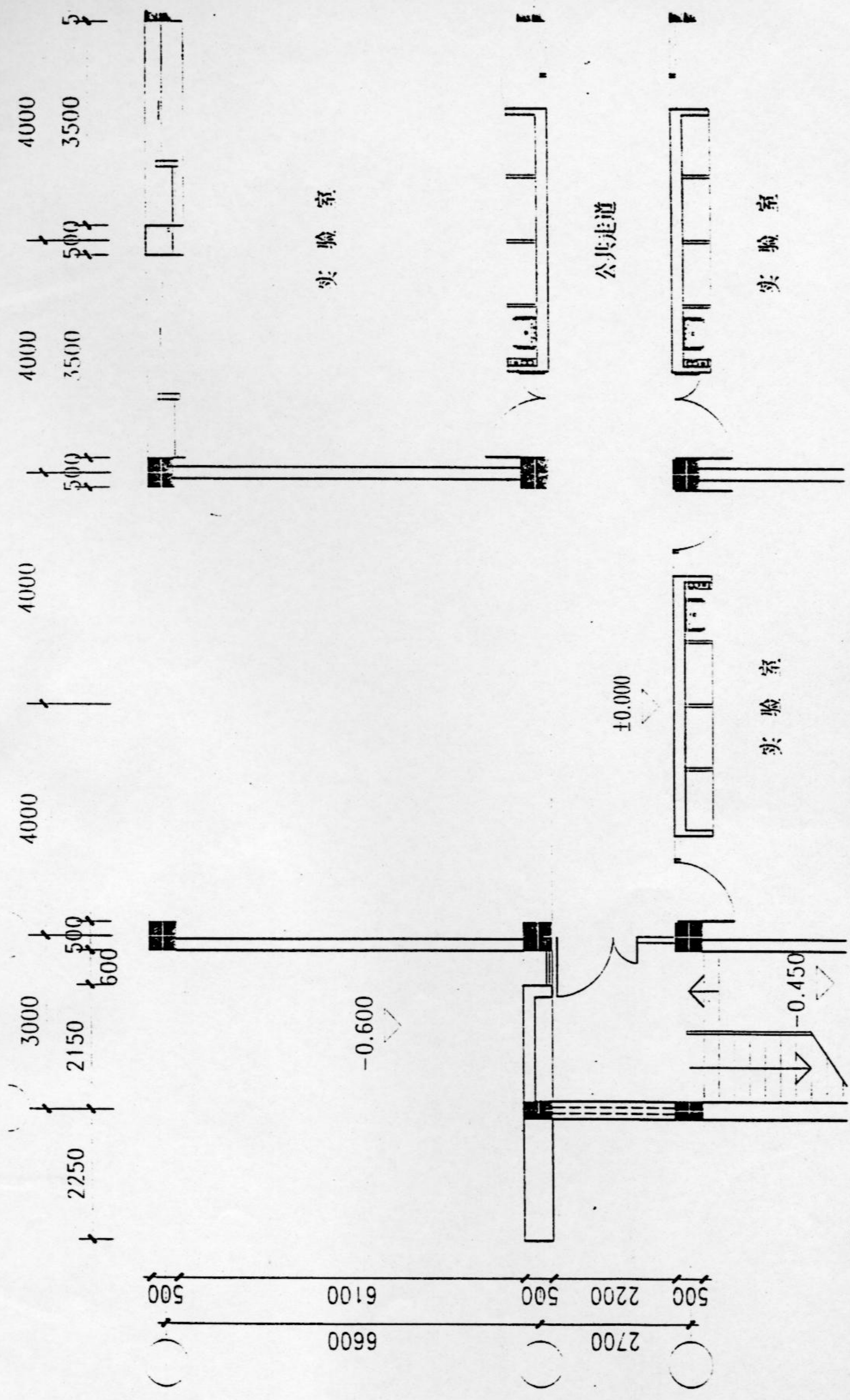


北向  
↑

题四图:







题五图：在虚线位置开间内布置卫生间 1:100