

北京师范大学 2002 年招收攻读硕士学位研究生入学考试试题

专业：国际贸易 科目代码：507

研究方向：国际贸易理论及其应用研究

考试科目：国际贸易

选择判断题（共 16 分）

1. 下列属于绝对与相对利益理论共同假设条件的有：

- A. 劳动力在国内可以自由流动
- B. 生产要素在流动时机会成本不变
- C. 生产要素在各国之间不能自由流动
- D. 两国经济资源都被充分利用

2. 由于各国的技术水平相同，且贸易的基础是规模经济下的差异产品，因此，国际分工的结构是不确定的。但国际分工的结构确定可能取决于：

- A. 在特定行业较早地实现规模经济，排斥了其他行业进入的可能性
- B. 通过达成协议，经过“协议分工”实现不同产品上的规模经济
- C. 通过自由贸易与自由竞争实现规模经济
- D. 通过国内外市场分割实现规模经济
- E. 通过对特定行业实施特定政策使其达到规模经济

3. 从国际贸易对生产要素的分配来看，国际贸易有利于：

- A. 生产进口竞争品中密集使用的生产要素收入的增加
- B. 生产进口竞争品中密集使用的共同生产要素收入的增加
- C. 生产进口竞争品中密集使用的专门生产要素收入的增加
- D. 生产出口品中密集使用的生产要素收入的增加

4. 悲惨增长形成的基本条件是：

- A. 该产品的需求弹性较低
- B. 该产品的需求弹性较高
- C. 增加的生产要素是用于生产偏向出口的产品
- D. 增加的生产要素是用于生产偏向进口的产品
- E. 该产品在国际市场占重要地位并影响世界市场的价格

5. 下列有关最优关税的说法中正确的有：

- A. 最优关税是进口国由征收进口关税所引进的额外损失与额外收益相等时的关税水平
- B. 其关税生疏率在禁止关税和零关税之间
- C. 最优关税来源于出口国被迫承担的关税
- D. 最优关税的短期目标是从外国垄断厂商那里抽取部分垄断租，以获取经济利益
- E. 最优关税的长期目标是通过制订适当的关税保护来发展本国工业

二、名词解释（每个 6 分，共 18 分）

- 1. 生产要素价格均等化
- 2. 需求偏好相似理论
- 3. 布朗德——斯潘塞分析

三、简述题（每个 14 分，共 42 分）

- 1. 结合图形说明出口补贴对贸易条件的影响。
- 2. 结合图形说明进口配额的经济效应。
- 3. 克鲁格曼等人新贸易理论简评。

四、论述题（共 24 分）

借鉴国外有关经验，论述入世后我国减弱入世冲击的基本对策。

答案部分

北京师范大学

2002 年招收攻读硕士学位研究生入学考试试题

专业：国际贸易

科目代码：507

研究方向：国际贸易理论及其应用研究

考试科目：国际贸易

择判断题（共 16 分）

1. 下列属于绝对与相对利益理论共同假设条件的有：

- A. 劳动力在国内可以自由流动
- B. 生产要素在流动时机会成本不变
- C. 生产要素在各国之间不能自由流动
- D. 两国经济资源都被充分利用

2. 由于各国的技术水平相同，且贸易的基础是规模经济下的差异产品，因此，国际分工的结构是不确定的。但国际分工的结构确定可能取决于：

- A. 在特定行业较早地实现规模经济，排斥了其他行业进入的可能性
- B. 通过达成协议，经过“协议分工”实现不同产品上的规模经济
- C. 通过自由贸易与自由竞争实现规模经济
- D. 通过国内外市场分割实现规模经济
- E. 通过对特定行业实施特定政策使其达到规模经济

3. 从国际贸易对生产要素的分配来看，国际贸易有利于：

- A. 生产进口竞争品中密集使用的生产要素收入的增加
- B. 生产进口竞争品中密集使用的共同生产要素收入的增加
- C. 生产进口竞争品中密集使用的专门生产要素收入的增加
- D. 生产出口品中密集使用的生产要素收入的增加

4. 悲惨增长形成的基本条件是：

- A. 该产品的需求弹性较低
- B. 该产品的需求弹性较高
- C. 增加的生产要素是用于生产偏向出口的产品
- D. 增加的生产要素是用于生产偏向进口的产品
- E. 该产品在国际市场占重要地位并影响世界市场的价格

5. 下列有关最优关税的说法中正确的有：

- A. 最优关税是进口国由征收进口关税所引进的额外损失与额外收益相等时的关税水平
- B. 其关税生疏率在禁止关税和零关税之间
- C. 最优关税来源于出口国被迫承担的关税
- D. 最优关税的短期目标是从外国垄断厂商那里抽取部分垄断租，以获取经济利益
- E. 最优关税的长期目标是通过制订适当的关税保护来发展本国工业

答案：1. ACD 2. ABCDE 3. BD 4. ACE 5. ADE

二、名词解释（每个 6 分，共 18 分）

1. 生产要素价格均等化：指在国际贸易中，由于贸易商品价格的变动会引起生产要素在各个国家的再配置，最终达成要素价格的均等化。虽然生产要素在国际间不能自由流动，但在国际间商品的自由流动将会导致这两个国家的工人取得同等的实际工资、资本获得同样

的利息、土地获得同等的地租。这是因为两国在实行分工和发生贸易之后，各自经常大量的使用本国丰裕要素进行生产，从而使这类要素价格日趋上涨；同时，由于各自不断进口本国稀缺要素生产的外国产品，将使本国这类要素价格不断下跌。这样，通过国际贸易导致了两国间的工资差异和利息差异的缩小，并使要素价格趋向均等化。

生产要素价格均等化具有两点重要意义：

(1) 证明了各国要素存在差异，以及生产要素不能通过国际间自由流动来直接实现最佳配置的情况下，国际贸易替代要素在国际间的流动，间接实现世界范围内的资源最佳配置；

(2) 说明了贸易利益在一国内部的分配问题，即说明国际贸易如何影响贸易国的收入分配格局。不过，要素价格均等化要求各国生产技术一样，商品价格一样。由于运输等成本问题，价格差别实际是存在的，要素价格均等化也难以实现。但要素价格均等化的理论还是具有意义的，它说明随着自由贸易的发展，世界的生产要素会实现最佳的配置，各国都会最终受益。

2. 需求偏好相似理论：是用于解释产业内贸易的理论。产业内贸易是指一国的某种产业既进口又出口该产品的现象，这种国际贸易现象与贸易商品、贸易国家的经济发展水平以及商品的生产区域特点有着密切的联系。需求偏好相似论是从需求的角度来解释这一现象的。

需求偏好相似论认为，需求偏好是产业内贸易发生的动因。国际贸易是国内贸易的延伸，因为厂商首先满足的总是国内市场，即为自己熟悉的国内市场而创新生产。在实践中，人均收入在很大程度上决定一个国家的需求结构，人均收入相似则市场之间的隔阂较小，即便是发展中国家与发达国家之间，穷国中的富人与富国中的富人的消费层次也很相似，这样在两国间便产生了共同的消费群体与消费层次，在没有贸易限制的时候，便易于发生贸易，因为消费者既可以在国内购买，也可以在国外购买同样的消费品。

3. 布朗德——斯潘塞分析：即“以补贴促进出口”分析。这是战略性贸易理论重要的组成部分之一。在这个分析中，布朗德和斯潘塞证明了政府运用补贴鼓励出口生产能够起到改善福利的作用。如果一国实施了补贴从而扩大了产品的生产，使本国在国际市场上占有较大的份额，而本国多占的市场份额就是外国厂商丧失的市场份额。因此，在这个分析中本国福利的增加是以他国福利减少为代价的。布朗德——斯潘塞分析为政府干预一国外贸出口提供了理论上的依据。

三、简述题（每个 14 分，共 42 分）

1. 结合图形说明出口补贴对贸易条件的影响。

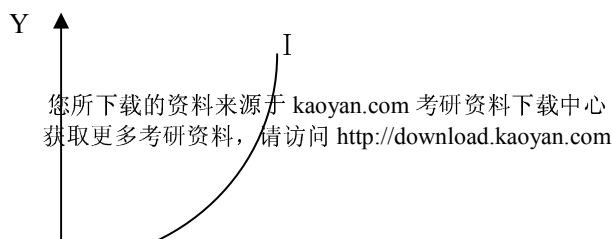
答：在这里通过相互曲线来分析出口补贴对一国贸易条件的影响。

马歇尔是 19 世纪末 20 世纪初最著名的英国经济学家，新古典学派的创始人。其主要著作是 1879 年出版的《国际贸易纯理论》和 1890 年出版的《经济学原理》等。他的经济学的理论核心是边际效用论和生产费用论相结合的均衡价格论。他用均衡价格论解释描绘贸易条件的相互需求曲线，对约翰·穆勒的相互需求理论做了进一步的分析和说明。

(1) 相互需求曲线

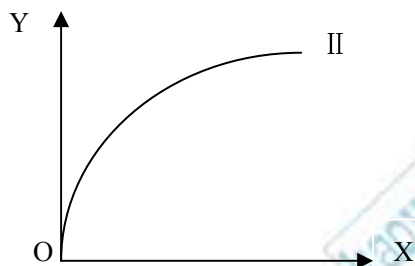
相互需求曲线又被称为提供曲线，它表示一国想交换的进口商品数量与所愿意出口的本国商品数量之间的函数关系。它表明一国进出口的贸易意向随着商品的相对价格（交易条件）的变化而变化。提供曲线是由生产可能性曲线、社会无差异曲线簇以及可发生贸易的各种不同相对价格推导出来的。

(2) 相互需求曲线形状的说明



O —————→ X

上图表示的国 I 的相互需求曲线,通过曲线,我们可以看出此国的比较利益的商品是 X。

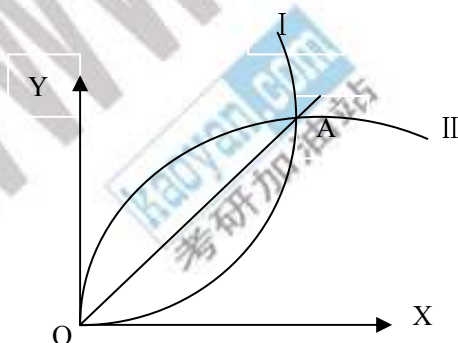


上图表示的国 II 的相互需求曲线,通过曲线我们可以看出,此国具有比较利益的商品是 Y。

各国相互需求曲线之所以凸向代表其具有比较利益商品的坐标轴,可以用马歇尔的供求理论来加以解释,原因有二:一是出口产品边际成本递增;二是进口产品的边际效用递减。对一国而言,一方面,随着出口的增加,必须增加出口产品产量,使边际机会成本不断增加,这就决定了用一定数量的出口产品必须交换更多的进口产品,该国才能继续扩大贸易;另一方面,随着进出口贸易的增加,国内进口产品由于消费数量增加而效用下降,而出口产品的消费量减少,而效用相对提高,这也就决定了该国出口同样的商品,必须换回更多的进口产品,才能使它继续扩大贸易。总之,由于产品的效用和机会成本两方面的原因,使一国的相互需求曲线凸向代表具有比较利益商品的坐标轴。

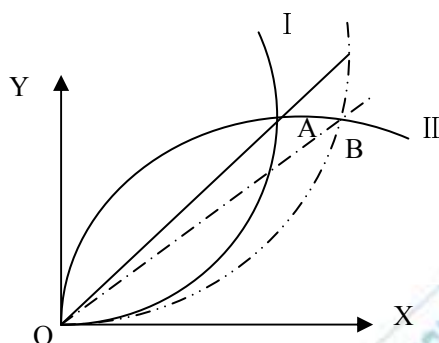
(3) 通过相互需求曲线决定的均衡贸易条件

把两国的相互需求曲线放在一个坐标轴中,只要两条曲线在原点有不同的斜率,即两国国内的均衡价格不同,它们总会在某处相交,因为两国国内均衡价格存在差异,为贸易提供基础。一旦贸易可能,它们便将相互交换产品。如下图所示:



在上图中,国 I 和国 II 的相互需求曲线相交于 A 点,其中 OA 即是均衡的贸易条件。A 点满足了贸易均衡的三个条件:其一,一方出口数量等于另一方进口的数量,使双方的进出口平衡。其二,各国贸易收支平衡。其三,对各国提供了最大的生产和满足。除 A 点外,两条曲线上的任何一点都不具备这些性质,即贸易不平衡。

(4) 一国出口补贴对其贸易条件的影响
一国出口补贴可以通过下面的图形来加以说明：



假定当前对出口商品给予补贴的国家是国 I，这样该国出口的商品是 X 商品，进口的商品是 Y 商品，此时的贸易条件是 OA 所代表斜率的大小。如果国 I 对 X 商品给予了补贴，这样做的结果必将造成 X 商品产量的增加，国 I 的相互需求曲线必将向右移到虚线的位置。此时与国 II 的相互需求曲线交于 B 点，此时在 B 点处，该国达到贸易均衡，OB 即是新的贸易条件。比较 OB 与 OA 的斜率我们可以发现，国 I 由于给予出口商品补贴，造成了该国贸易条件的恶化。为了获得补贴，出口商一方面增加出口，另一方面会压低价格，压低的部分由出口补贴来弥补，这样必然造成出口价格的下降。与此同时，由于存在出口补贴，使得生产资源，流向出口部门导致了进口替代部门的产量下降，造成国内对进口品的需求大增，这样或多或少的会增加进口品的价格。

综上所述，由于出口商品价格的降低，进口商品价格的上升，必然带来了国际贸易条件的恶化，而这种结果的出现都是源于一国对出口商品给予了补贴。

2. 结合图形说明进口配额的经济效应。

答：(1) 进口配额的含义

进口配额，又称进口限制，指一国政府在一定时期内，对某些商品的进口数量或金额加以直接的限制，在规定的配额内，商品可以进口，超过的则不准进口，或征收较高的关税，甚至罚款。它分为绝对配额和关税配额两种形式。

绝对配额是指一国政府在一定时期内对某些商品的进口数量或金额规定一个最高数额，达到这个数额后，即不准再进口。

所谓关税配额，是指对商品进口的绝对数额不加以限制，而对在一定时期内规定的关税配额内的进口商品给予低税、减税或免税待遇，对超过配额的进口商品则征收较高的关税或附加税。

(2) 进口配额的效应分析

进口配额可以用来保护国内的工农业，可以用来调节国际收支平衡。进口配额制在二战后不久便盛行于西欧国家，今天，它实际上被所有工业国采用以保护它们的农业，被发展中国家用以刺激制成品的进口替代或国际收支平衡。

进口配额的局部均衡效应可用下图表示，图中 D_x 是该国对商品 X 的需求曲线， S_x 是供给曲线。在自由贸易下，世界均衡价格是 1 美元，该国消费 70X(AB)，其中 10X(AC) 由国内生产，剩下 60X(CB) 进口。进口配额 30X(JH) 会将国内价格提至 $P_x = 2$ 美元，如同对商品

X 征收了 100% 的从价进口关税。原因是只有当 $P_x = 2$ 美元时，需求数量 $50X(GH)$ 才等于国内生产的 $20X(GJ)$ 加上进口配额所允许的 $30X(JH)$ 。这样，消费减少了 $20X(BN)$ ，国内生产增加了 $10X(CM)$ ，这是由于进口配额为 $30X(JH)$ 而产生，这相当于征收了 100% 关税产生的效果。如果政府在竞争性市场上将进口许可拍卖给最高出价者，收入效应会是 30 美元(每单位配额 $\times 1$ 美元，共 $30X$ 进口配额)，这由图中的 $JHNM$ 区域给出。 $30X$ 的进口配额便相当于“隐含的”100% 的进口关税。

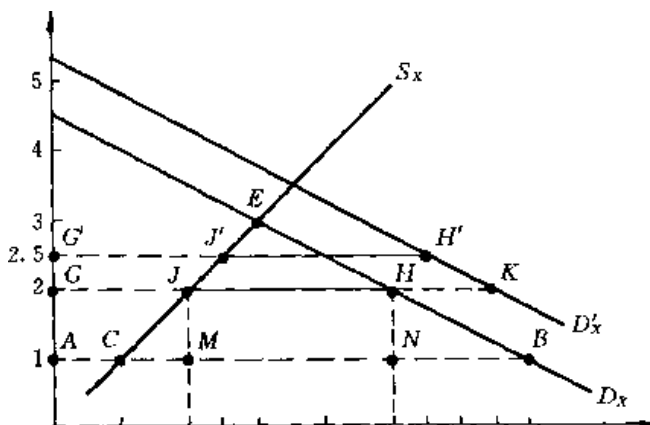


图 进口配额的局部均衡效应

随着 D_x 向上移动到 D'_x ，给定的进口配额 $30X(JH)$ 将会导致国内 X 的价格上升到 $P_x = 2.50$ 美元，国内生产增加到 $25X(G'J')$ ，国内消费从 $50X$ 上升到 $55X(G'H')$ 。另一方面，如果征收 100% 的进口关税(曲线从 D_x 上移到 D'_x)，X 价格保持 $P_x = 2$ 美元不变，国内生产 $20X(GJ)$ ，但国内消费会上升至 $65X(GK)$ ，进口量为 $45X(JK)$ 。

上图中的 D_x 上移到 D'_x ，表明了进口配额与等效(隐含)的进口关税的一个重要的不同之处。即对于给定的进口配额，当需求增加时，会比等效的进口关税导致更高的国内价格和更多的国内生产量；而对于给定的进口关税，当需求增加时，会比等效的进口配额导致更高的消费量和进口量，但对国内价格和国内生产量的影响较小。 D_x 向下平移，以及 S_x 的移动可以进行类似的分析。既然通过调节进口配额，就可以有效地移动 D_x 和 S_x 以调节国内价格，而不用通过关税来影响进口，那么，进口配额就完全可以取代市场机制，而不是简单地改变它(像进口关税那样)。

进口配额与进口关税之间的第二个重要区别，是配额制涉及到进口许可的发放。如果政府不是在一个竞争性市场上拍卖这些许可，得到这些许可的公司便可攫取垄断利润。在这种情况下，政府必须决定发放给此种商品的潜在进口者的基准。这些决定可能出于官员的随便判断，而没有深思熟虑，他们可能对不断变化的实际情况和潜在的商品进口者无动于衷。更甚者，既然进口许可可以带来垄断利润，潜在的进口者便可能花费大量精力来游说甚至贿赂政府官员以获得许可(即所谓的寻租行为)。这样，进口配额不仅取代了市场机制，从整个经济来看还造成了浪费，埋下了腐败的种子。

最后，进口配额将进口限定到一个确定的水平，而进口关税的贸易效果则不确定。原因

是 D_x 和 S_x 的弹性或形状常常难以确定，从而很难估计可将进口限定在要求水平上的进口关税。再者，外国出口者可以通过提高效率或接受低利润来全部或部分消化吸收关税。结果是进口的实际减少额比预期的要少。而有进口配额限制时，进口者便不能这样做，因为允许进口到此国的数量由配额明确限定。由于这个原因，还因为进口配额更加“可见”，国内生产者喜欢进口配额制更甚于进口关税。然而，既然进口配额比等效的进口关税更具限制性，全社会应抵制配额制的蔓延。

3. 克鲁格曼等人新贸易理论简评。

答：国际贸易理论经历了从古典贸易理论到新古典贸易理论，进而从新古典贸易理论到新贸易理论三个发展阶段。这一发展的过程是伴随着现实经济的发展，进而是经济学理论的发展而不断向前推进的。国际贸易纯理论所要回答的基本问题有三个，即，国际贸易的原因，国际贸易的结构和国际贸易的结果。国际贸易的原因要说明，一国为什么要参与国际贸易，它的动力是什么？国际贸易的结构所要回答的是，国际贸易的生产结构或分工结构是什么？从而要回答一国在国际贸易中所出口或进口的商品结构是什么。国际贸易的结果所要回答的是，国际贸易能否给参加国带来经济利益。作为三个阶段的最后一个，新贸易理论自然要回答上面的三个问题。

（1）新贸易理论的基本内容

①新贸易理论的前提假设

克氏认为，国家之间的贸易，尤其是相似国家同类产品的贸易，代表了这些国家根据规模收益递增（increasing returns to scale）原理而发展专业化的结果，与国家生产要素禀赋差异关系不大。李嘉图等人的相对优势与贸易理论的基点是完全竞争和规模收益不变。新贸易理论则与此相反，假设市场环境为不完全竞争和收益递增。这正是当代产业经济的流行特点。在规模经济和收益递增的驱动下，产出规模扩大带来生产成本下降。各国通过发展专业化和贸易，提高其收益。

②新贸易理论的第一个内容

新贸易理论的第一个内容是企业追求差异产品形成的不完全竞争导致的国际贸易。

在上面的假设下，在一国市场范围内，追求规模经济效果和追求差异产品是矛盾的。因为规模经济效果要求生产大批量、同质产品，从而带来市场价格的下降。但是对差异产品的追求要求生产小批量、异质产品。要解决这一矛盾的最佳途径是开展国际贸易。因为国际贸易可以使批量生产的产品分布在不同国家的市场上，从而在每个国家都成为小批量产品，且成为差异产品。

这一基本观点由保罗·克鲁格曼在其国际贸易新理论的经典性论文《报酬递增、差异产品和国际贸易》作出了完整准确的论述。在那里，保罗·克鲁格曼非常系统地阐述上述观点。规模经济和差异产品贸易理论强调，在规模经济发生作用的条件下，生产者和消费者对差异产品的追求是国际贸易产生的原因，对规模经济效果的追求，从而是对获得超额利润的追求是国际贸易产生的动力。这一理论观点还意味着，国际贸易的结构是不确定的，因为建立在规模经济效果基础上的国际贸易暗含着这样两个重要的假定条件，一是各国之间不存在技术水平的差异；二是各国生产要素禀赋不一定是存在差异的，甚至可以说，在参加贸易国家的生产要素禀赋相同的条件下，国际贸易仍然可以存在。此时的贸易结构与以往国际贸易结构的根本差异在于，古典贸易理论所揭示的国际贸易是产业间或部门间的贸易，而建立在规模经济和差异产品基础上的国际贸易是产业内贸易。产业内贸易中，出口方的利益就是不完全竞争厂商获得的市场势力与规模经济利益的总和。进口方利益则是从消费差异产品中获得消费上的满足，进而是福利水平的提高。由此按照保罗·克鲁格曼的观点，既然要素禀赋相同的国家可以通过开展产业内贸易获得经济利益，那么各国之间建立在要素禀赋相近或相同基础

上的贸易冲突将消失，代之而起的是各国企业在产业内生产和出口差异产品。

③新贸易理论的第二个内容

新贸易理论的第二个内容是由于不完全竞争企业的市场战略所导致的相互倾销(贸易)。

詹姆斯·布兰德和保罗·克鲁格曼在其著名的论文《国际贸易的相互倾销模型》(1983年)中指出，寡头垄断厂商为实现企业利润最大化，将增加的产品产量以低于本国市场价格的价格销往国外市场。尽管从表面上看，在国外市场上产品的销售价格降低了，但是从销售全部产品所获利润最大化的角度，如果这种销售不影响在本国销售的其它产品的价格，那么厂商所获得的总利润水平提高了。同样道理，其他国家的厂商也会采取同样的战略将增加的产品销售量销往对方国家市场，这种相互倾销行为所形成的贸易不是由于两家分属不同国家的厂商生产了差异产品，而是因为各自对自己最大限度利润的追求。由此可以看出，在相互倾销贸易理论这里，各国开展对外贸易的原因只在于垄断或寡头垄断企业的市场销售战略。进而国际贸易的结构既不受产品成本差别，进而是要素禀赋差别的限制，也不受生产者和消费者对差异产品追求的限制。同时，相互倾销基础上国际贸易的利益来自于各国企业通过“倾销”所获得的垄断利润和在本国市场上销售价格保持不变情况下所获得的垄断利润总和。相互倾销贸易理论指出了，现代国际贸易的原因之一是不完全竞争企业的市场战略，这种市场战略下，贸易的结构仅仅是由于各国企业对最大限度利润的追求。

④新贸易理论的第三个内容

新贸易理论的第三个重要方面是外部规模经济基础上的国际贸易。

所谓外部规模经济是指由于企业外部经营规模的优势给企业带来的额外报酬或外在优势。根据外部规模经济贸易理论，企业有贸易优势或没有贸易优势的一个原因不在于各国之间绝对的要素优势的差异，而在于有关部门在某个时点上的发展规模。一般而言，如果一国在某个行业上发展的规模较大，相应地会形成一个行业的规模优势。

这种优势表现为，该行业有一个可供共同使用的劳动力队伍，它可以调剂各企业间的余缺；同时行业规模较大，有助于技术的进步和技术成果的迅速普及或采用。总之一定的行业规模有利于资源或生产要素的共享，从而能够在自身企业规模不变条件下的经济利益。相反如果在一国范围内，行业的规模较小，企业的生存和发展要求一家企业必须“小而全”，否则难以维持正常的生产，在生产规模较小的情况下，“小而全”将导致产品单位成本较高，从而是该行业在国际市场上不具备竞争能力。在以往的贸易理论中，我们所谓一国在某种产品的生产上有优势，是将企业优势与行业优势等同起来。在新贸易理论中，企业的优势表现为两种形式，一是企业的内部规模经济，二是企业的外部规模经济。企业的内部规模经济可以使企业自身产生竞争优势，而企业的外部规模经济是借助行业优势产生的企业优势。这两种优势都会导致国际贸易的产生。在外部规模经济贸易论那里，某些具有要素优势的国家所以不能在某个行业处于劣势地位，可能产生于该国的这个行业还没有发展起来，因而行业规模有限，难有外部规模经济的优势，“干中学”是该国发展此行业的途径。由此可以看出，发展中国家需要在政府的干预下，获得某种规模经济优势或行业规模优势。

⑤新贸易理论的第四个内容

与上面三个内容不同的是，上面三个都是从供给的角度阐释国际贸易，但是新贸易理论不仅从供给的角度解释国际贸易的原因、结构和结果，还从需求的角度对现代国际贸易加以解释。林德认为，每个国家都存在一个代表性的需求水平。代表性需求水平表明一国平均的收入水平或大多数人的收入水平。这种收入水平的代表性消费品是各国消费品产业发展的主导。因为企业生产的产品只有符合大多数消费者的需要，其生产才容易达到规模经济，从而有助于企业获得较高的利润率。另一方面任何一个国家，由于收入水平的差异，其需求水平也必然有差异。因此一国专门生产某一个代表性需求层次上的商品，就意味着它不能满足其它收入水平消费者对同类产品的消费。国际贸易可以解决各国生产者在某个层次产品的生产

上达到规模经济和满足不同收入消费者消费需要的矛盾。即各国可以专门生产本国代表性需求产品,并出口这种产品,同时分别从不同的国家进口其他国家生产的这些国家代表性需求的产品,满足本国其他收入层次消费者的需要。代表性需求贸易理论表明,在消费品的生产上,规模经济容易在各国代表性需求的产品生产上形成;收入水平比较接近的国家,它们的贸易较多,因为它们代表性需求的接近,为相互之间满足不同收入水平的消费者的需要创造了条件;由此可以推论,两国间收入水平的差距越大,它们相互贸易的可能性越小;建立在代表性需求基础上的国际贸易是同一产品内部不同档次产品的贸易。这是产业内贸易的一种表现形式。

(3) 对新贸易理论的评价

应该说新贸易理论对国际贸易的最大贡献在于,它很好的解释了产业内贸易产生的原因。无论古典贸易理论还是新古典贸易理论均基于国家间的差异,尤其是生产要素的相对差异(绝对差异可作为相对差异的特殊形式)来解释贸易。这意味着,国家间的相似性与贸易量之间有相反的关系。然而,大量的世界贸易,大多数的经济合作与发展组织(OECD)成员间的贸易,是在生产要素禀赋相似的国家进行的。而且,战后以来的大部分年份,工业国之间的贸易占这些国家收入的比例均在上升。以大多数标准来衡量,这些国家在生产要素禀赋上,越来越趋于相似,它们的贸易产品种类也十分相似。新贸易理论很好的解释了这种贸易现象,弥补了贸易理论的空白。除此之外,新贸易理论完成了国际贸易理论的一次重要的跨越,它已经成为贸易理论发展阶段中的第三阶段。在这个阶段虽然理论还不是很成熟,还有很多需要完善的地方,但是应该说它已经是具有里程碑意义的理论了。

在贸易政策领域,新贸易理论为战略性贸易理论提供了重要的理论基础,在新贸易理论中,虽然没有过多的涉及国家在一国对外贸易中的作用,但是它的前提假设以及对国际贸易产生原因进行的论述,为战略性贸易理论的形成,提供了重要的理论基础。

四、论述题(共 24 分)

借鉴国外有关经验,论述入世后我国减弱入世冲击的基本对策。

答:众所周知加入 WTO 对中国的中长期发展大有好处,但是我们不得不考虑它的短期负面影响。站在改革开放的高度看,虽然中国加入 WTO 之后在加快引进技术、资金、管理模式的方面会大大加快,对中国改革进行也是一种催化剂。但是也对中国的改革进程产生极大的冲击。因为改革是自己改自己的,其中难免会有真假之分、倒退进步之别,而开放则是面对国外,尤其是面对国际的先进发达国家,在开放中能够提炼出真金。而对于国企,中国加入 WTO,是致之死地而后生,是使之摆脱困境,走上新台阶的末班车。加入 WTO 是中国迟早要做的事,这种阵痛中国迟早要承受,而且越往后拖,痛苦就会越强烈。

中国加入 WTO 之后,在汽车、通讯、金融、农业方面会遇到很大冲击,从宏观上看其会面临三种冲击,即人才外流、就业压力以及机制压力。下面就这三种冲击及其对策详述之。

(1) 人才的外流及其对策

今天市场的竞争是一种人才的竞争。当外资银行、公司进入中国之后,它们往往是只从本国带到中国几个管理人员,而对其下人员则会实行本地化战略,因为这样可节省成本,吸引地方的人才和客户,削弱对手势加强自己。面对这一压力,中国企业单纯地去提高工资是行不通的,因为中国企业的效益及结构决定了其在工资方面不会占据优势,因此,用股权激励的办法是一种行之有效的办法,股票差价是社会给予的,企业不支付任何成本,同时还可以激发员工的奋斗精神,另一方面,中国企业必须改善员工待遇,改善工作环境,这往往会涉及到公平问题。对公平通常有以下看法:平均分配、机会均等,收入的合理差距。但是平均分配会产生一种平均主义倾向,而且真正的机会均等是不可能实现的,收入的合理差距中的“合理”是无法量化的。还有一种对公平解释则为:公平来自认同感。企业要留住人才,必

须让成员有认同感。对效率的认识也有以下几种：投入产出的效率比；资源配置的效率，第三种则是由美国经济学家于 60 年代提出的力效率，或称力资效率，其往往来源于群体目标和个人目标的不一致，成员之间存在矛盾，每个人身上存在的不可摆脱的惰性。要想提高效率，必须降低力资效率。其对策往往为目标分解，求同存异；协调成员间的矛盾；使用强制、激励手段，去除成员身上的惰性。效率具有两个基础：物质技术基础、道德基础，前者可提高企业的常规效率，后者可提高非常规效率，如一个国家遇到侵略时的凝聚力和高效率，移民社会的效率。解决人才问题，还必须大力发展教育，提高国民素质，使国民的专业结构与社会相适应。

（2）就业压力剧增及其对策

据统计，目前登记的城镇失业人口为 1200 万，加入 WTO 之后，国企、乡镇企业、农村中还会分化出一部失业人口。中国首先要发展，才可能为社会提供更多的就业机会。发展是硬道理，发展中找稳定才是真正的稳定。要解决就业压力必须注意以下四个方面：

①大力发展民营经济，鼓励中小企业的发展壮大，“无小不语，无小不富，无小不快，无小不稳”；

②大力发展社区服务；

③旅游业和其他服务行业的发展是吸收失业人员的重要渠道；

④发展农业。对于发展农业，扶贫是必要的，但帮富更是必要的。先进、富裕地区必须给予落后、贫困地区技术、资金、管理上的支持，使农业改善产业结构，提高农产品质量，增强竞争能力。中国改革开放以来，曾存在过两种成功的农村发展模式：以苏南为代表的大生产模式和以温州为代表的家族经营模式。但现在看来，前者存在产权不清，政企不分的弊病，后者则在长远发展方面明显不足，因此，必须吸取两者的经验和教训，走一条新的发展道路。

（3）机制压力及其对策

中国加入 WTO 之后，只有机制创新和技术创新相结合，才能求生存和发展。对于中国的出路，有三种思路：

①以调整分配结构为主。这一条路是行不通的，因为所有发展中国家都面临国际和本国，本国国内各阶层之间的差距，只有把握住机会，首先缩短本国和国际差别，国内差距才可解决，否则只会导致平均主义。

②集中中央财力，集中起来办大事。这一方法也解决不了中国的问题。80 年代以来，中国经济之所以发展如此迅速，是中央和地方积极性问题时发挥的结果，如果只是单纯增加中央收入，则会限制地方的活力，最终使中央财政成为无源之水。

③民营企业介入，加快国企改革。这是一条真正可行之路。对于某些特殊行业，国有企业可一支独秀；对于重要行业，国企可对之控股；对于其他行业，国企则只进行参股或任之发展。

必须注重高科技产业的发展，必须对以网络经济为基础以技术创新为特征的新经济予以充分认识，但这并不是要让任何地区，任何行业都转向发展高科技产业。只有夕阳的技术，没有夕阳的产业。传统产业也可以在本产业内部进行技术，管理创新，提高效率和效益。中西部地区要考虑自己的特点及优势，发展适合于本身的优势产业，而非去单纯地追求发展高科技。

中国企业或服务业要提高竞争力，必须改善服务质量。在这一方面，金融业面临的挑战最大。如果按传统的方式去同国际金融企业相竞争，必须形成高利润、低风险的项目国际资本对其统吃，而中国金融业只能吃别人的残羹冷炙。中国金融行业还要解决的就是信用问题，保密措施的规范性问题。中国地域广大，外国资本的渗入必然会有一个过程。因此，当外国资本进入大城市时，中国金融界应积极反应，迅速占领中小城市和农村，然后以之为根据地，

而后包围城市。

中国加入 WTO 是一种历史的必然，但中国在面临机遇和挑战对如何反应，则带有很大偶然性，这也是关系到中国发展道路的通畅与曲折的关键。

