

课程名称: 经济学 (含宏观、微观经济学)

代码: 413

(考生不得在此试题上填写答案, 如填写一律无效)

## 第一部分: 选择题(每题 1.5 分, 共 75 分)

说明: 五个可选择的答案中只有一个正确答案, 多选按答错处理。答案必须按顺序写在答题纸上。

1. 以下何种情况中, 一国在产品 X 的生产上具有比较优势?

A. 该国使用等量资源生产出的 X 比其他国家多。(绝对优势!)  $\Delta$

~~B. 该国生产的 X 比别的国家多。~~

☒ C. 该国能够以比别的国家更低的相对成本生产 X。

~~D. 该国比别的国家更富有, 资源也更丰富。~~

~~B. 该国能够在国际市场上以更高的价格出售 X。~~

2. 根据贸易理论, 当两国实行专业化生产并开展贸易时,     

A. 两国都获益, 两国中所有人也都获益。

☒ B. 两国都获益, 但是两国都有某些人受损。

~~C. 一国获益, 另一国则受损。~~

~~D. 一国中的所有人都获益, 另一国中只有部分人获益。~~

~~E. 两国都受损, 但是两国都有某些人获益。~~

3. 美国增加低技能工人移民人数很可能会导致     

A. 国内市场消费品和服务价格降低。

B. 美国厂商在世界市场上的竞争力提高。

~~C. 降低美国国内原来的低技能工人的工资。~~

☒ D. 以上都对。

~~E. A 和 B 对。~~

4. 当一个国家连续多年持续发生贸易赤字时,     

☒ A. 这个国家进口的商品和劳务多于出口  $\checkmark$

~~B. 这个国家出口的商品和劳务多于进口~~

~~C. 这个国家必须从国外借债~~  $\Delta$   $\Delta$

~~D. B 和 C~~

~~E. A 和 C~~

5. 一种商品的互补品价格上升一般会导致     

A. 该商品需求曲线右移

☒ B. 该商品需求曲线左移

~~C. 该商品需求量沿着需求曲线减少~~

~~D. 该商品需求量沿着需求曲线增加~~

~~E. 个人减少所有商品的消费~~

14-4-11

$MR=MC$

$24-2Q=2Q$

$Q=6 \quad P=18$

$LM: 100=0.2Y-5r$

$Y=500+25r$

$r=12 \quad I=20 \quad C=6$

$Y=500+25r$

$r=12$

$y = f(x) = 10x^2 - 130x + 4$

$r=12 \quad I=20 \quad C=6$

扩大政府支出，直接增加总需求

从而引起货币需求增加，利率上升

从而抑制私人投资，具有挤出效应

做②③④

②  $MC=2Q+8$

$2Q+8=24-2Q$

$4Q=16 \quad Q=4$

第四题 (7分) 市场对某种产品的反需求函数为 (inverse demand)  $p=24-Q$

生产该产品的边际成本是  $MC=2Q$

1. 求垄断均衡解  $Q=8 \quad P=16 \quad MC=16$

2. 如果对该产品每单位征收8元的税，求新的垄断均衡解

$MR=24-2Q$   
 $MC=MR \Rightarrow 24-2Q=2Q \Rightarrow Q=6 \quad P=18$   
 $TR=18-24Q$   
 $P=18-24Q$   
 $Q=6 \quad P=18$

第五题 (10分) 考虑一个封闭经济。该国的消费函数  $C=40+0.8Y_d=40+0.8(Y-T)$ ，投资函

数为  $I=140-10r$ ，政府税收  $T=50$ ，政府支出  $G=50$ ，货币需求函数为  $L=0.2Y-5r$ ，货币供给

量为100。要求：

1. 推导得出 IS 函数和 LM 函数： $IS: Y=C+I+G=40+0.8(Y-50)+140-10r+50$   $LM: L=0.2Y-5r=100 \Rightarrow Y=500+25r$

2. 计算均衡时的国民收入  $Y$ 、利率  $r$ 、投资  $I$  和消费  $C$ ： $Y=500+25r=500+25r \Rightarrow r=6 \quad Y=650$

3. 计算当政府支出  $G$  由50增加到80后，实现均衡时的国民收入  $Y$ 、利率  $r$ 、投资  $I$  和消费  $C$ ，并做简要的分析。 $IS: Y=C+I+G=40+0.8(Y-50)+140-10r+80$   $Y=600+25r$

第六题 (10分) 某企业在生产过程中使用劳动和资本两种投入。下图中  $Q_1$ 、 $Q_2$  和  $Q_3$

为该企业不同产量水平下的等产量线，直线  $E_0$  为与最初的投入价格相对应的生产者预算支出， $E_1$  和  $E_2$  为其它条件不变时资本价格变化后的预算支出线。请在答题纸上做图，

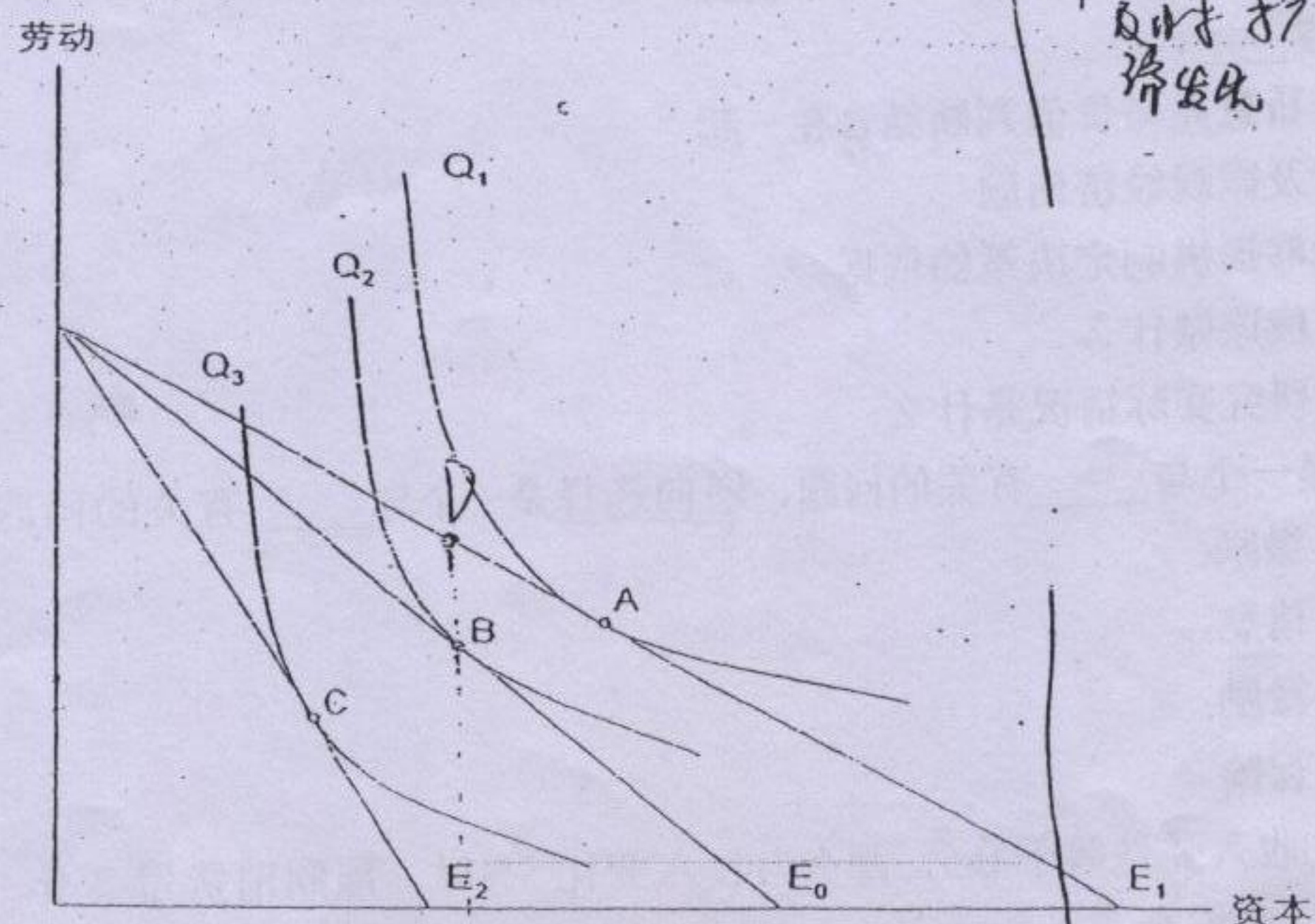
然后根据图形说明：

1. 在 A、B、C 三个点中，C 点对应劳动密集度最高的生产技术。

2. 在最初的投入价格下，与最大产出水平对应的投入组合为 B 点。

3. 其他条件不变，资本价格下降后，实现最大利润的投入组合可能移动到 A 点。

4. 自己在图上标明：若在短期内无法增加资本投入，此时的投入组合和产出数量可能处于什么位置。D



1. 消费偏低导致规模得不到扩大，甚至陷入恶性循环，经济危机。

第七题 (15分) 结合我国实践讨论居民消费率偏低对宏观经济发展的影响，然后提出你

认为有助于解决这一问题的政策建议。

政策建议：刺激消费，如降低利率，改变消费习惯。

头脑清醒 刷题

78. 如果利率是 6%，一年后<sup>1000</sup>的现值是 983。(精确至元)

A. 1000 元: 1060 元

E B. 994 元: 1000 元

~~C~~ 943 元: 1000 元

D. 1000 元: 994 元

~~E~~ 1000 元: 943 元

$$\begin{array}{r} 994 \\ \times 1.06 \\ \hline 59364 \\ 99400 \\ \hline 105364 \end{array}$$

79. 如果实际利率低于均衡利率，那么

A. 可借出资金的供给会超过需求

B. 可借出资金的供给会出现过剩

~~C~~ 利率会下降

☒ D. 可借出资金的需求将会超过供给

E. 市场上可借出资金的交易数量取决于对可借出资金的需求

80. 出现负的外部性时，

A. 市场上私人供给不足

B. 市场上消费需求不足

C. 只有通过政府补贴才能实现效率要求

☒ D. 市场价格低于社会成本

E. 市场价格反映出生产的社会成本

81. 公共物品具有的两个显著特点是

~~A~~ 非竞争性和排他性

☒ B. 非竞争性和非排他性

~~C~~ 竞争性和排他性

D. 竞争性和非排他性

~~E~~ 正的和负的外部性

82. 需求的收入弹性衡量的是 的反应。

A. 消费对价格变化

B. 收入对消费变化

C. 价格对收入变化

D. 价格对消费变化

☒ E. 消费对收入变化

83. 价格上升引起的收入效应越 大，需求的收入弹性越 。

A. 为负: 小

☒ B. 大: 大

~~C~~ 小: 大

D. 大: 小

E. 大: 为负

12. 由一种商品相对价格变化导致的该商品消费量变化叫做

- A. 收入效应
- B. 替代效应
- C. 边际效应
- D. 成本效应
- E. 价格效应

13. 若一个人的收入增加后他花在某种商品上的支出份额减少，他对这种商品需求的收入弹性

- A. 大于 1
- B. 在 0~1 之间
- C. 等于 0
- D. 小于 1
- E. 不能从所给的信息做出判断

$$\frac{P_x \times \frac{\Delta Q}{Q}}{\Delta P_x} < \frac{P_x \times \frac{\Delta Q}{Q}}{\Delta P_x} = \frac{Q}{P_x} \cdot \frac{\Delta P_x}{\Delta Q} \cdot \frac{P_x}{Q} \cdot \frac{\Delta Q}{Q}$$

14. 消费者对一单位商品的支付意愿和他必须付出的价格之间的差别是

- A. 边际效用
- B. 替代效应
- C. 消费者剩余
- D. 收入效应
- E. 需求的价格弹性

$$\frac{dTE}{dP} = Q(1 - \epsilon)$$

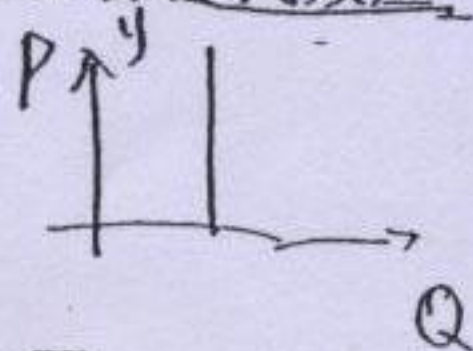
15. 当工资率上升时，单位时间闲暇的价格

- A. 上升
- B. 不变
- C. 降低
- D. 既可能上升，也可能下降
- E. 与其无关

$$e = - \frac{dC}{dL} \cdot \frac{L}{C}$$

16. 如果劳动供给曲线几乎垂直，这意味着替代效应

- A. 起主要作用
- B. 差不多被收入效应抵消
- C. 比收入效应作用小
- D. 可以忽略，只有收入效应起作用
- E. 和收入效应作用方向相同



四阶段

17. 当大学生投资于人力资本时，他们接受，并得到作为回报。

- A. 较低的现时消费：较高的预期收入
- B. 较高的现时消费：较低的预期收入
- C. 较低的现时消费：较低的预期收入
- D. 较高的现时消费：较高的预期收入
- E. 较低的预期收入：较高的现时消费

18. 利息率下降产生的替代效应是对 的回应。

- A. 因现时消费的相对价格上升使得推迟消费变得更为诱人
- B. 因现时消费的相对价格上升使得而推迟消费变得不那么诱人
- ☒ C. 因现时消费的相对价格下降使得而推迟消费变得不那么诱人
- D. 因现时消费的相对价格下降使得而推迟消费变得更为诱人
- E. 因未来消费的相对价格下降使得而推迟消费变得更为诱人

19. 如果生产过程为规模收益递减性质, 那么当所有投入以相同比例增加时, 产量将 。

- ☒ A. 以较小的幅度增加
- B. 以更大的幅度增加
- C. 保持不变

D. 以相同幅度增加

E. 减少

20. 若某个行业中固定成本相对而言不重要, 通常 。

- A. 该行业的边际成本趋近于零
- B. 该行业中厂商的数量会较少
- C. 该行业中厂商的数量会减少
- ☒ D. 该行业中厂商的数量会较大
- E. 该行业会发生集中趋势

21. 若生产过程具有边际收益递减性质, 那么 。

- A. 随着投入的增加, 产量出现下降。
- ☒ B. 其他投入保持不变, 随着一种投入的增加, 新增投入的边际产量下降。
- C. 随着产量的增加, 生产成本下降。
- D. 随着产量的增加, 生产的边际成本下降。
- E. 以上都不对。

22. 长期平均成本曲线是 。

- A. 短期成本曲线的总和
- ☒ B. 短期成本曲线的下包络线
- C. 短期成本曲线的上包络线
- D. 一条水平线
- E. 一条垂直线

23. 边际收益是 。

- A. 厂商卖出其产品获得的平均收益
- B. 厂商出售商品收入超过成本的值
- ☒ C. 厂商通过卖出额外一单位产品得到的收益
- D. 厂商出售商品收入超过不变成本的值
- E. 总收益除以总产量

24. 完全竞争市场上厂商的总收益曲线之所以会成为一条直线的原因是, \_\_\_\_\_。

- A. 厂商不能够控制其产量
- B. ☒ 价格等于总收益
- C. 厂商的总收益随价格等比例地提高
- D. 厂商的边际成本保持不变

E. 厂商的索价不随产量而变化 不变成本

25. 生产水平较低时, 随着产量的增加, 不变成本 被分摊到额外生产的一单位产品中去, 平均成本下降, 但随着生产的增加, 可变成本 开始占主导地位, 不变成本 的作用相对减弱, 平均成本开始上升。

- A. 平均可变成本: 不变成本: 可变成本
- B. 平均可变成本: 不变成本: 平均可变成本
- C. 不变成本: 可变成本: 边际成本
- D. ☒ 不变成本: 可变成本: 不变成本
- E. 边际成本: 边际可变成本: 边际成本

26. 如果竞争市场上的厂商面临边际收益 等于 边际成本的局面, 那么 \_\_\_\_\_。

- A. ☒ 等于: 厂商不能通过改变产量来增加利润
- B. 小于: 厂商减少产量会减少利润
- C. 等于: 厂商减少产量会增加利润
- D. 等于: 厂商增加产量会增加利润
- E. 大于: 厂商增加产量会减少利润

27. 厂商的经济成本包括 \_\_\_\_\_。

- A. 企业家时间的机会成本
- B. 厂商拥有的资产用于其他经营活动可以带来的收益
- C. 企业所有者投资于企业的财产的收益
- D. 厂商拥有的厂房和机器折旧
- E. ☒ 以上都是

28. 一个经济生产的所有商品都必须以最有效率的方式在个人之间加以分配, 这样的要求被称为 \_\_\_\_\_。

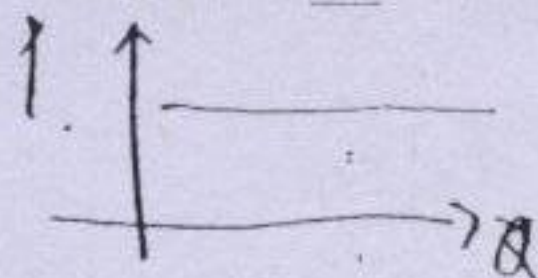
- A. 效用最大化
- B. 利润最大化
- C. 公平
- D. 生产效率
- E. 交换效率

29. 在下列哪一类市场结构中, 企业制定决策时必须考虑其他企业的反应?

- A. 完全垄断市场
- B. ☒ 寡头垄断市场
- C. 完全竞争市场
- D. 垄断竞争市场
- E. 寡头竞争市场

30. 完全竞争市场上的单个企业面对一条水平的需求曲线, 这是因为\_\_\_\_\_。

- ☒ A. 它的产量只占行业全部产量的一个很小的份额
- ☐ B. 它生产了该行业绝大部分产品
- ☐ C. 它有较强的价格控制能力
- ☐ D. 它能够把它的产品与该行业中其他企业的产品区别开来
- ☐ E. 该行业中企业的数量很少



31. 一个垄断企业能够在市场上以 15 元的价格销售 10 单位产品, 或以 16 元的价格销售 9 单位产品。在此条件下, 第 10 单位商品的边际收益为\_\_\_\_\_。

- A. 150 元
- B. 144 元
- C. 15 元
- ☒ D. 6 元
- E. 1 元

$$16 \times 9 - 15 \times 10 = 144 - 150 = -6$$

32. 若一个以利润最大化为目标的企业采取价格歧视策略, 它将在需求\_\_\_\_\_的市场上索取最高的价格。

- ☐ A. 价格弹性最大
- ☒ B. 价格弹性最小
- ☐ C. 收入弹性最小
- ☐ D. 收入弹性最大
- ☐ E. 最大的

33. 市场进入障碍\_\_\_\_\_。

- ☐ A. 阻止垄断企业在短期赚取利润
- ☒ B. 阻止潜在的竞争者进入一个垄断行业
- ☐ C. 阻止垄断企业在长期赚取利润
- ☐ D. 保证完全竞争行业中的企业获得利润
- ☐ E. 保证垄断企业获得利润

34. 卡特尔组织主要通过下列哪种方式来增加其所有成员的联合利润?

- ☐ A. 限制卡特尔组织外的经营者进入该行业
- ☒ B. 限制卡特尔组织的总产量从而抬高价格
- ☐ C. 扩大卡特尔组织的总产量和市场份额
- ☐ D. 降低卡特尔组织的平均生产成本
- ☐ E. 限制价格以扩大卡特尔组织产品的销路

35. 假定 2005 年的名义 GDP 是 4500 亿元, 以 2000 年为基期的价格指数是 150。以 2000 年不变价格表示的 2005 年实际 GDP 相当于\_\_\_\_\_。

- A. 30 亿元
- B. 4650 亿元
- ☒ C. 3000 亿元
- D. 4350 亿元
- E. 6750 亿元

36. 潜在的国内生产总值是指

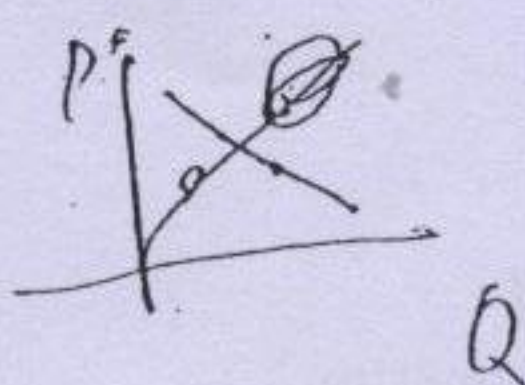
- A. 一国居民在一定时期内的总收入，包括居民从国外取得的收入，但支付给国外的报酬除外。
- B. 一国居民在一定时期内生产的所有商品和服务的货币价值总和扣去折旧部分。
- C. 一国居民在一定时期内生产的所有商品和服务的货币价值总和。
- D. 用基期不变价格表示的一国居民在一定时期内生产的所有商品和服务的货币价值总和。
- E. 在生产要素得到充分利用的情况下一国居民在一定时期内所能生产的商品和服务的货币价值总和。

37. 摩擦性失业是一种 失业。

- A. 在经济衰退时期上升、繁荣时期下降的
- B. 当求职者放弃找到工作的希望时出现的
- C. 当失业者缺乏新生就业机会所要求的技能时出现的
- D. 从一种工作转换到另一种工作过程中发生的
- E. 随季节变化的

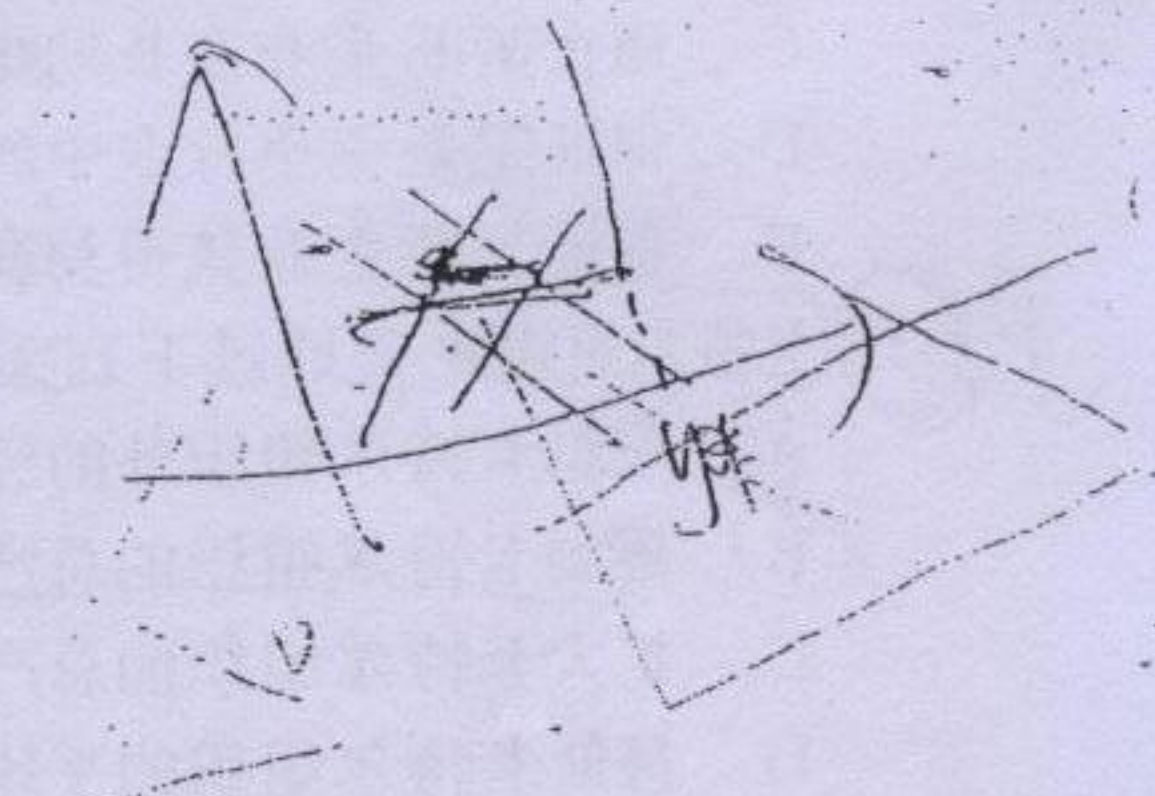
38. 劳动供给增加会引起

- A. 实际工资提高和就业增加
- B. 实际工资下降和就业减少
- C. 实际工资提高和就业减少
- D. 实际工资减少和就业增加
- E. 实际工资保持不变但就业增加



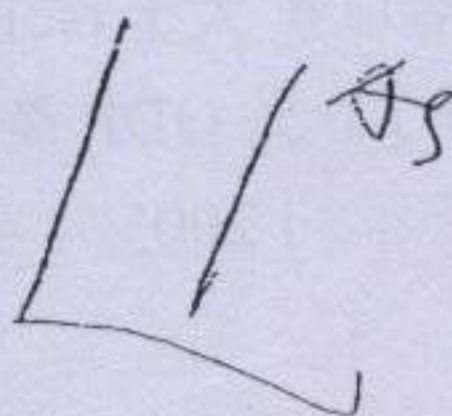
39. 存在 的国家将有资本

- A. 预算盈余：净流入
- B. 贸易盈余：净流入
- C. 贸易赤字：净流出
- D. 贸易赤字：净流入
- E. 预算赤字：净流出



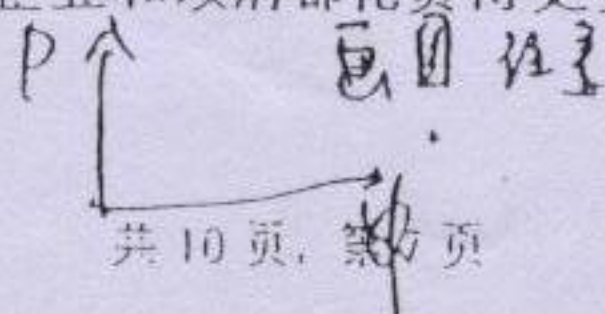
40. 国民经济中存在剩余生产能力时，

- A. 总需求增加对产出没有影响
- B. 总供给增加造成价格上升压力
- C. 总供给下降造成价格上升压力
- D. 总需求增加使产出增加，但对价格几乎没有影响
- E. 总供给增加使产出增加，也使价格水平降低



41. 当 时，总支出曲线向上移动。

- A. 每一收入水平下家庭、企业和政府都花费得更多
- B. 每一收入水平下家庭、企业和政府都花费得更少
- C. 每一价格水平下家庭、企业和政府都花费得更少
- D. 每一价格水平下家庭、企业和政府都花费得更多
- E. 经济处于衰退阶段



42. 其他条件不变, 当投资增加时, 均衡产出一般会\_\_

- A. 增加, 增加量大于投资的增加量。
- B. 增加, 增加量小于投资的增加量。
- C. 增加, 增加量等于投资的变化量。
- D. 减少, 减少量小于投资的增加量。
- E. 减少, 减少量大于投资的变化量。

43. 当\_\_时, 货币政策最为有效。

- A. 货币需求的弹性小
- B. 投资对利率变化敏感
- C. 支出乘数小
- D. 价格灵活可变
- E. 经济处于严重衰退

44. 货币的交易性需求是指把货币作为\_\_来持有。

- A. 价值贮藏的手段
- B. 计量单位
- C. 交换媒介
- D. 预防诸如疾病或失业等不时之需的手段
- E. 对冲通货紧缩的手段

45. 在总收入—总支出模型中, \_\_会使总支出曲线向上移动, 并使均衡产量提高。

- A. 政府削减支出
- B. 政府增加税收
- C. 政府等量削减支出和税收
- D. 政府增加支出或削减税收
- E. 政府同时削减支出和增加税收

46. 需求拉动型通货膨胀与成本推动型通货膨胀之间的一个区别是, \_\_

- A. 只有成本推动型通货膨胀伴随有产量的增加。
- B. 只有需求拉动型通货膨胀伴随有产量的减少。
- C. 只有成本推动型通货膨胀伴随有价格的上升。
- D. 只有需求拉动型通货膨胀伴随有价格的上升。
- E. 只有成本推动型通货膨胀伴随有产量的减少。

47. 假定价格固定并且经济中存在过剩生产能力, 随着利率的上升, \_\_

- A. 投资减少, 总支出减少并使总需求曲线向左移动
- B. 投资增加, 总支出增加并使总需求曲线向左移动
- C. 投资不变, 因此总支出也不受影响
- D. 投资减少, 总支出减少并使总需求曲线向右移动
- E. 投资增加, 总支出增加并使总需求曲线向右移动

48. 菲利普斯曲线

- A. 具有负的斜率, 这表明当失业率上升时通货膨胀率会上升。
- B. 具有负的斜率, 这表明当失业率上升时通货膨胀率会下降。
- C. 是水平的, 这表明当失业率上升时通货膨胀率不变。
- D. 具有正的斜率, 这表明当失业率上升时通货膨胀率下降。
- E. 具有正的斜率, 这表明当失业率上升时通货膨胀率上升。

49. 当对进口品征收关税时, 国内价格

- A. 上升的幅度高于关税额
- B. 上升的幅度等于关税额
- C. 上升的幅度小于关税额
- D. 保持不变, 因为只有进口品支付关税
- E. 下降

50. 在下列 H-O 定理依据的假定中, 改变哪个假定会导致对贸易理论做出重大修正?

- A. 不变规模报酬
- B. 不完全专业化
- C. 不存在运输费用
- D. 两国消费偏好相同
- E. 两国技术相同

## 第二部分: 分析计算题(共 75 分)

第一题 (15 分): 某消费者消费 X 和 Y 两种商品, 其效用函数为  $U = X^{1/3}Y^{1/3}$ , 两种商

品的价格分别为  $P_x$  和  $P_y$ , 可支配收入为 M。请推导出该消费者对两种商品的需求函数

第二题 (15 分): A 公司和 B 公司是某商品市场上的两个竞争对手。A 公司产品 X 的市

场需求曲线为  $P_x = 1000 - 5Q_x$ , B 公司产品 Y 的市场需求曲线为  $P_y = 1600 - 4Q_y$ , 式中  $P_x$  和

$P_y$  分别为 X 和 Y 的价格,  $Q_x$  和  $Q_y$  分别为 X 和 Y 的产量。假设两家公司当前的销售量

分别为 100 单位 X 和 250 单位 Y。要求:

1. 计算与上述销售数量相对应的两种产品需求的自身价格弹性。

2. 假设 B 公司将 Y 降价后使  $Q_y$  增加到 300 单位, 这导致  $Q_x$  下降到 75 单位, 用弧弹

性公式计算  $Q_x$  对  $P_y$  的交叉价格弹性。

3. 假定 B 公司的经营目标是获得最大销售收入, 讨论该公司实施降价策略是否具有合

理性。

第三题 (8 分): 一种产品的市场需求函数为  $Q = 1200 - p$ , 其中 Q 为需求量, p 为产品价

格。该产品市场上只有两个厂商生产该产品, 分别是厂商 1 和厂商 2。厂商 1 和厂商 2 生产

该产品的固定边际生产成本分别是 100 元和 200 元, 求古诺 (Cournot) 均衡解。

第四题 (8 分): 假设两家公司当前的销售量分别为 100 单位 X 和 250 单位 Y。要求:

1. 计算与上述销售数量相对应的两种产品需求的自身价格弹性。

2. 假设 B 公司将 Y 降价后使  $Q_y$  增加到 300 单位, 这导致  $Q_x$  下降到 75 单位, 用弧弹

性公式计算  $Q_x$  对  $P_y$  的交叉价格弹性。

3. 假定 B 公司的经营目标是获得最大销售收入, 讨论该公司实施降价策略是否具有合

理性。

第五题 (8 分): 假设两家公司当前的销售量分别为 100 单位 X 和 250 单位 Y。要求:

1. 计算与上述销售数量相对应的两种产品需求的自身价格弹性。

2. 假设 B 公司将 Y 降价后使  $Q_y$  增加到 300 单位, 这导致  $Q_x$  下降到 75 单位, 用弧弹

性公式计算  $Q_x$  对  $P_y$  的交叉价格弹性。

3. 假定 B 公司的经营目标是获得最大销售收入, 讨论该公司实施降价策略是否具有合

理性。