

中国农业大学

2008 年全国硕士研究生入学统一考试试题

科目名称: 经济学 (含宏观、微观经济学)

代码: 813

(考生不得在此试题上填写答案, 如填写一律无效)

第一部分: 选择题(每题 1.5 分, 共 90 分)

说明: 可选择的答案中只有一个正确答案, 多选按答错处理。答案必须按顺序写在答题纸上。

D1. 市场价格_____:

- A. 衡量稀缺性;
- B. 传达信息;
- C. 提供激励;
- D. 以上都对;
- E. A 和 B

D2. 经济学研究的四个基本问题可以归结为_____。

- A. 生产什么, 为谁生产, 何时生产, 为什么生产
- B. 为谁生产, 何时生产, 生产什么, 在哪里生产
- C. 如何生产, 生产什么, 何时生产, 在哪里生产
- D. 生产什么, 如何生产, 为谁生产, 谁来生产
- E. 为什么生产, 生产什么, 在哪里生产, 何时生产

E3. 实证经济学_____。

- A. 把分析意见与价值判断结合在一起
- B. 只涉及微观经济问题
- C. 不能够提供制定决策的依据
- D. 关注应该做什么
- E. 主要研究实际情况是什么

B4. 道德风险是一个与_____有关的问题, 逆向选择是一个与_____有关的问题。

- A. 信息, 激励;
- B. 激励, 信息;
- C. 激励, 激励;
- D. 信息, 保险

C5. 如果需求的收入弹性等于 0.5, 那么当收入变化 5% 时, 预期消费量变化_____。

- A. 0.5%
- B. 2.0%

55. 一个经济扩大贸易开放通常会使得_____。

- A. 所有的社会成员都得到好处。
- B. 所有的社会成员都蒙受不利影响。
- C. 消费者得到好处，但所有厂商蒙受不利影响。
- D. 消费者得到好处，但部分厂商蒙受不利影响。
- E. 所有厂商都得到好处，但消费者蒙受不利影响。

56. 一国发生持续外贸盈余的最可能原因是_____。

- A. 该国的资源极为丰富
- B. 该国的人口少
- C. 该国的储蓄率过高
- D. 该国对出口实行补贴
- E. 该国的关税保护程度过高

57. 假定劳动是生产中唯一的投入要素。如果利用一单位劳动投入在国家 A 可以生产 3 单位 X 或 3 单位 Y，在国家 B 可以生产 1 单位 X 或 3 单位 Y，那么_____。

- A. 国家 A 在 X 生产上处于比较劣势
- B. 国家 A 在 Y 生产上处于绝对劣势
- C. 国家 B 在 Y 生产上处于比较劣势
- D. 国家 A 在 X 生产上具有比较优势
- E. 国家 B 在两种商品生产上都没有比较优势

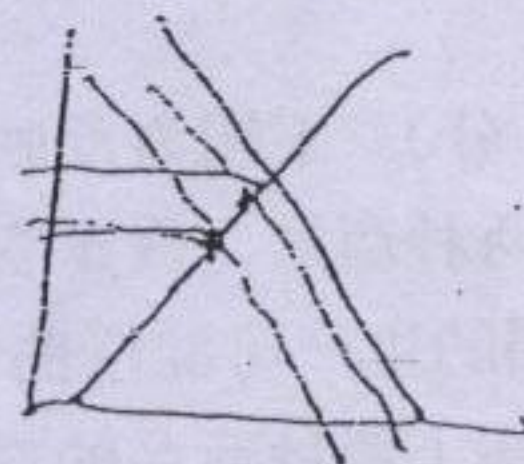
Y - Y, X 比较 1 - 3
X - 3, Y 比较 1 - 3
A - X 比较 3
B - Y

58. 外汇市场上某国的货币发生贬值，这意味着_____。

- A. 在国际市场上该国货币可以买到更多的商品；
- B. 该国居民可以较便宜地买到进口物品；
- C. 对外国人来说，该国的出口产品较为便宜；
- D. 对外国人来说，该国的出口产品较为昂贵；
- E. 上述均不正确。

59. 在进口配额数量固定不变的情况下，本国市场上对进口商品的需求增长会_____。

- A. 降低进口商品的国内需求
- B. 增加进口商品的国内供给
- C. 降低进口商品的国内市场价格
- D. 增加该商品进口数量
- E. 减少生产者剩余



60. 从福利再分配角度看，出口补贴是对本国_____和外国_____的补贴。

- A. 消费者：生产者
- B. 消费者：消费者
- C. 生产者：消费者
- D. 生产者：生产者
- E. 生产者：政府

第二部分：分析计算题(共 60 分)

第一题 (10 分): 设货币需求为 $M_d = 0.20Y - 10r$, 其中 Y 表示国民收入, 货币供给为 $M_s = 200$, 消费 $C = 60 + 0.8Y_d$, 政府税收为 $T = 100$, 投资为 $I = 150$, 政府支出为 $G = 100$ (单位均为亿元), 其中 Y_d 表示居民可支配收入. $Y_d = 0.8Y$

给为 $M_s = 200$, 消费 $C = 60 + 0.8Y_d$, 政府税收为 $T = 100$, 投资为 $I = 150$, 政府支出为 $G = 100$ (单位均为亿元), 其中 Y_d 表示居民可支配收入. $Y_d = 0.8Y$

(1) 求均衡时的国民收入、利率和投资. $M_d = M_s$

(2) 政府支出从 100 亿元增加到 120 亿元时, 均衡时的国民收入、利率和投资有何变化?

(3) 说明上述扩张性财政政策是否产生了“挤出效应”? 简要分析其原因.
 投资没变, 无挤出效应.

第二题 (15 分): 某人消费食物、衣服和汽车三种物品(分别用 X_1 , X_2 和 X_3 表示), 它们的价格分别为 $P_1=1$, $P_2=2$ 和 $P_3=2000$. 假定此人共有 9000 元的收入可以花费在这三种物品上, 且汽车只能以整数单位消费(即只能购买如 0, 1, 2 等数量). 如果该消费者的效用函数为 $U = 5\ln(X_1) + 4\ln(X_2) + \ln(1+X_3)$, 请问他应如何将其收入分配用于三种商品的消费?

第三题 (15 分): 一个经济的长期总供给曲线为 $LAS = 450$, 短期总供给曲线为 $SAS = -350 + 5P$, 总需求曲线为 $AD = 1250 - 5P$. 要求:

- 计算实现均衡时的国民总产值 Y 和价格水平 P .
- 假定政府采取扩张性财政政策, 使总需求曲线变为 $AD = 1450 - 5P$. 分析此时国民总产值和价格水平会如何变化, 对这一政策的效果做简要评价.
- 如果在 A 的基础上实现了技术进步, 从而使 LAS 移动到 500, 与情况 B 相对应的均衡国民总产值和价格水平为多少? 简要讨论这一情况的含义.

第四题 (10 分): 下图为反映某国经济的全面均衡模型. 该国生产食品(纵轴)和衣着(横轴)两种商品, 假定食品生产为资本密集型, 衣着生产为劳动密集型. 图中曲线 PP 为该国的生产可能性曲线, U_1 和 U_2 为两条不同水平的效用曲线, 直线 R 的斜率反映国际市场上两种商品的交换比价. 根据该图回答下列问题:

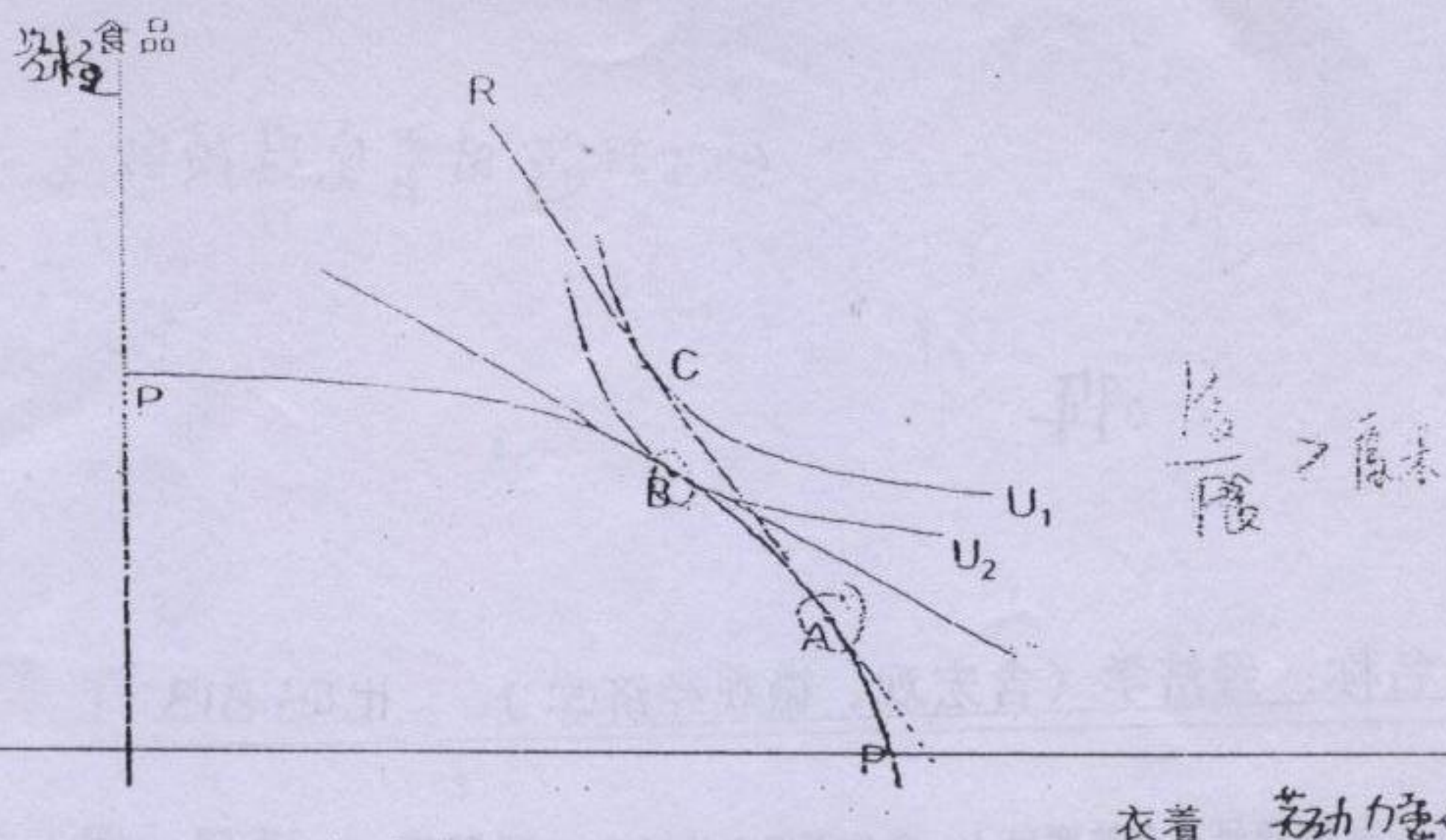
(1) 开放贸易前该国两种产品的产出组合为 B 点, 消费组合为 B 点; 实现的效用水平为 U_2 .

(2) 开放贸易后该国两种产品的产出组合为 A 点, 消费组合为 C 点, 实现的效用水平为 U_1 , 出口的商品为 $金$, 进口的商品为 $金$.

(3) 开放贸易后该国的食品价格相对于衣着价格是上升还是下降? 下降

(4) 用开放贸易前的商品价格计算, 开放贸易后该国的收入是上升还是下降? 上升

(5) 开放贸易后资本价格相对于劳动价格是上升还是下降? 下降



第五题 (10 分): 2007 年期间, 我国的居民消费价格指数(CPI)持续以较快速度上升, 其中食品价格上升幅度更高。请根据你所了解的实际情况和掌握的理论知识, 就 CPI 上升的原因 写出 简要但尽可能全面 的分析报告。(要求在 300-500 字之间)

答: 居民消费价格指数是指一篮子商品和服务项目价格水平的变动与基期相比的百分比, 以此来显示物价的涨落。我国 CPI 的构成主要是食品价格, 导致其价格涨幅普遍上升。

食品的需求弹性较小, 因此当供给领域需求旺盛时会导致 P 个, 又成本上升, 利润缩小, 需求上升一个。

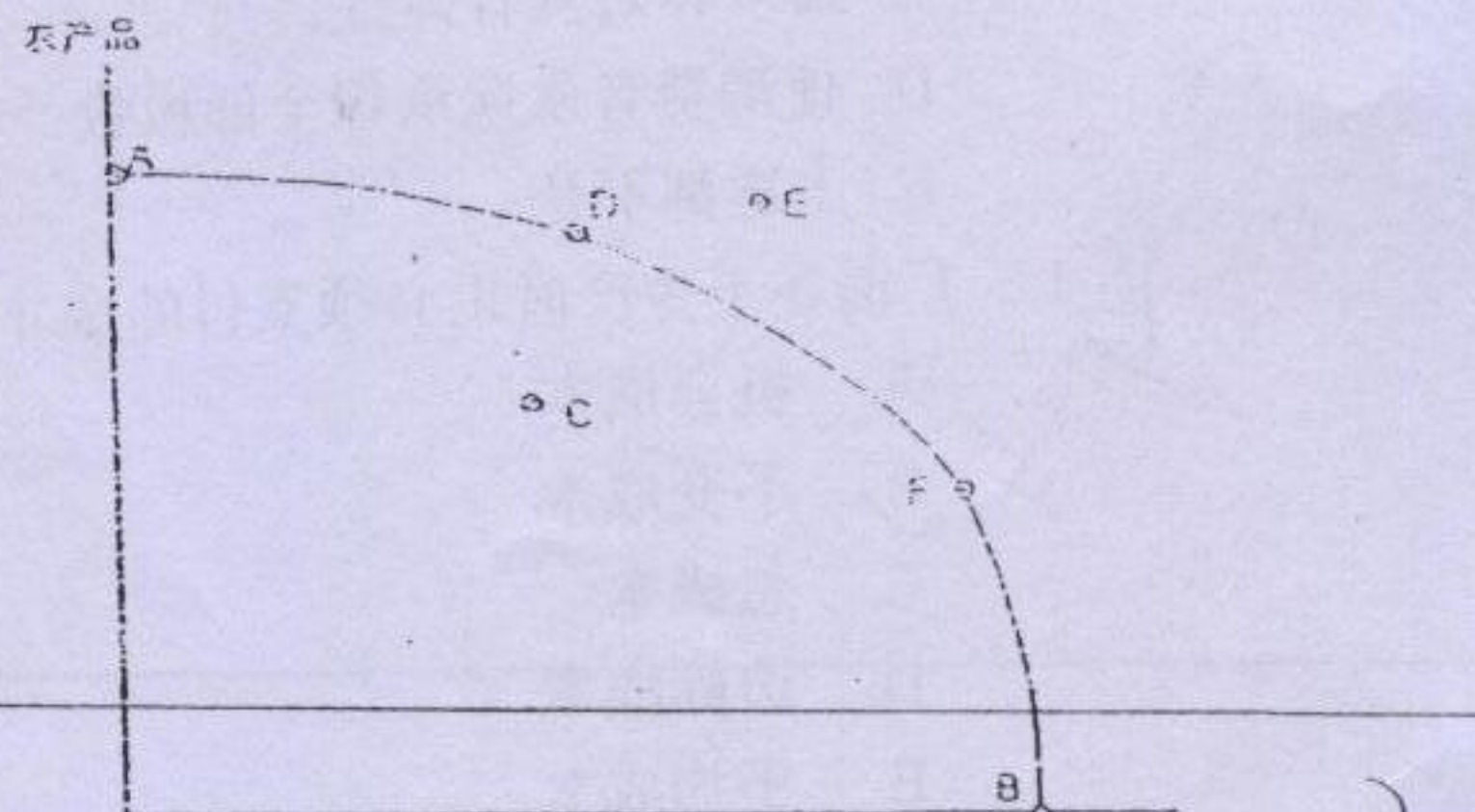
1. 世界经济强劲增长, 加大了全球通胀压力
2. 我国经济高位运行, 投资, 消费, 出口三大需求全面升温
3. 城乡收入出现了少有的快速增长态势
4. 以股市、房地产为代表的资产价格持续上涨
5. 固定资产投资反弹压力较大
6. 消费增长势头明显且可
7. 食品价格上涨有蔓延之势
8. 市场流动性充裕, 货币信贷投放过多
9. 国际原油价格上涨
10. 资源价格和劳务价格改革的全面推进, 促使要素价格上涨

C/ 2.5%

D. 5.0%

E. 5.5%

6. 右图为某个国家的生产可能性曲线, 假定目前的产出组合为D点, 若想实现由点E代表的产出, 该国必须



A. 重新配置资源

B/ 增加资源总量

C. 充分利用闲置的资源

D. 调整产品结构

E. 降低资源价格

7. 在经济学中, 需求指的是

A. 消费者支出预算所允许购买的最大商品数量

B. 消费者得到最大满足时需要购买的商品数量

C/ 购买者在各种价格水平下愿意并且能够购买的商品数量

D. 生产者在各种价格水平下愿意出售的商品数量

E. 市场上的商品总量

8. 下面哪一项措施会引起汽车价格下降?

A/ 政府决定对新购买的汽车收取停车场地费

B. 政府决定对新购买的汽车征收3%的消费税

C/ 政府决定对汽油实行5%的价格补贴

D. 政府采取措施鼓励汽车出口

E. 政府采取措施限制汽车进口

下列哪个因素一般不会导致商品需求曲线移动?

A. 消费者收入增加

B. 品位改变

C. 人口增加

D/ 技术进步

E. 以上都是移动的原因

9. 一个厂商使用50单位的劳动可以生产出1800单位产品, 使用60单位的劳动可以生产出2000单位产品, 新增一单位劳动的边际产量是

A/ 20

B. 30

C. 36

D. 40

E. 50

10. 对一种商品征税, 在 情况下, 消费者将承担较大部分的税收:

- ☒ A. 需求相对缺乏弹性;
- B. 需求为单位弹性;
- C. 需求相对具有弹性;
- D. 使消费者永远承担全部税收;
- E. 上述都不是。

12. 厂商在不生产时也必须支付的成本被称作_____。

- ☒ A. 机会成本
- ☒ B. 不变成本
- C. 总成本
- D. 边际成本
- E. 平均成本

13. 如果在用产量做横轴的图中绘出不变成本曲线, 其表现形态是_____。

- A. 持续下降的曲线
- B. 先下降、后上升的曲线
- C. 先上升、后下降的曲线
- ☒ D. 水平线
- E. 垂直线



14. 可以度量一个企业的市场力量的是_____。

- A. 企业雇佣劳动的数量;
- B. 其资本存量的规模;
- C. 其股票的市场价格;
- D. 它面对的需求曲线向右下方倾斜的程度;
- ☒ E. 以上答案都正确。

15. 下面哪一项会引起企业的平均可变成本曲线向上移动? E

- A. 企业的日产出提高
- ☒ B. 政府对企业的建筑使用征收财产税 不变成本
- ☒ C. 企业提高工人的工资
- ☒ D. 政府对企业的征收所得税 不变成本
- E. 上面所有各项

16. 假定只有劳动为可变投入。令 MC =边际成本, MP =边际产出, W =工资, TC =总成本, VC =可变成本。此时 MC 可以表示为_____。

- A. $W \times MP$
- B. $(TC+VC)/W$
- C. MP/W
- ☒ D. W/MP
- E. $1/MP$

17. 如果生产 6 单位产量的总成本为 54 元, 生产 5 单位产量的总成本为 40 元, 那么平均成本_____。

- A. 大于边际成本并且平均成本下降
- B. 大于边际成本并且平均成本上升
- ☒ C. 小于边际成本并且平均成本上升
- D. 小于边际成本并且平均成本下降
- E. 等于边际成本

18. 对于生产函数 $Y=f(X_1, X_2)$, 下列哪个条件是确定生产者实现最大利润点的充分条件?

- A. 边际产品价值等于任一种要素的边际要素成本
- ☒ B. 要素的边际替代率(绝对值)等于要素价格比率
- C. 两种要素的边际产品价值都等于产品价格
- D. 产品的边际成本等于产品价格
- E. 两种要素的边际产出都等于该要素价格与产品价格的比率

$$MC=MR$$

$$w_1 = MP_1$$

$$w_2 = MP_2$$

$$w = MC$$

$$MP = \frac{1}{A}$$

19. 两种产品之间的边际技术转换率是下列哪一条曲线的斜率?

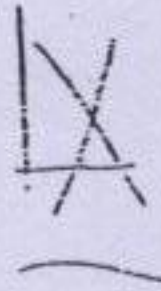
- A. 需求曲线
- B. 生产函数
- C. 供给曲线
- D. 无差异曲线
- ☒ E. 生产可能性曲线

20. 下列何种情况发生时, 厂商的个别供给曲线会向右移动?

- A. 商品价格上升
- ☒ B. 商品价格下降
- C. 该厂商的利润下降
- D. 该厂商雇用工人的工资率上升
- ☒ E. 该厂商的生产率得到提高

21. 如果在当前的价格水平下市场存在超额需求, 那么该种商品的_____。

- A. 需求量增加而供给量不变。
- B. 价格趋于下降
- ☒ C. 价格趋于上升
- D. 部分卖者退出市场
- E. 需求量下降



22. 某商品的价格上升时, 其需求量沿着个人需求曲线减少的原因是_____。

- ☒ A. 人们用其他商品替代该商品
- B. 有些消费者退出市场
- C. 有些消费者进入市场
- D. 有些厂商进入市场
- E. 供给量增加

23. 依据假定, 完全竞争市场上存在着大量的卖者, 每一个卖者都出售相同的产品。这一假定导致_____。

- ☒ A. 每个企业都成为价格的接受者

- D. 市场需求曲线成为水平的
- C. 市场供给曲线呈现正的斜率
- D. 厂商个别供给曲线成为水平的
- E. 一些企业可以获得正的经济利润

24. 对于一个以最大利润为目标并且不实行歧视价格的卖方垄断企业来说, 以下哪一个条件不一定得到保证?

- A. $MR=MC$
- ☒ B. $P>ATC$
- C. $P>MR$
- D. $P>MC$
- E. 所有上述各项

25. 允许自由进口本国垄断行业生产的产品有助于_____。

- A. 降低国内市场上该商品的价格
- B. 增加国内市场上该商品的供给
- C. 抑制垄断企业的利润
- D. 提高本国消费者的福利
- ☒ E. 所有上述各项

26. 完善竞争市场中, 企业的供给曲线是_____。

- A. 边际成本曲线
- B. 位于平均成本曲线之上的总成本曲线
- C. 位于平均成本曲线之上的边际成本曲线
- ☒ D. 位于平均可变成本曲线之上的边际成本曲线
- E. 位于平均可变成本曲线之上的总成本曲线

27. 高于均衡价格的限价政策将_____。

- A. 引起产品短缺。
- ☒ B. 引起产品过剩。
- C. 引起价格上升。
- D. 引起价格下降。
- E. 不会产生任何影响。

28. 假定需求完全没有价格弹性, 如果供给曲线左移, 那么_____。

- A. 实现均衡时价格和数量都增加
- B. 实现均衡时数量增加, 但价格不变
- ☒ C. 实现均衡时价格上升, 但数量不变
- D. 实现均衡时价格和数量都不变
- E. 实现均衡时价格下降, 但数量不变

29. 会计成本忽略了厂商的_____。

- A. 可变成本
- B. 沉淀成本
- C. 不变成本

D/ 机会成本

E. 边际成本

30. 在古诺竞争中, 企业_____

A. 猜测对手将生产的数量, 通过选择自己生产的数量来竞争;

B. 猜测对手将索取的价格, 通过选择自己的索价来竞争;

E. 响应对手的降价, 但不响应提价;

D. 勾结起来固定价格, 获得垄断利润;

E. 有序地瓜分市场。

31. 与完全竞争市场相比, 在卖方垄断市场中, 市场均衡价格____, 产量_____。

A. 较高, 较低

B. 较低, 较高

C. 较低, 较低

D. 较高, 较高

E. 较高, 不变

32. 在技术不变的条件下, 一个竞争性行业的长期市场供给曲线____, 需求变化对均衡____没有长期影响。

A. 向右上方倾斜: 价格

B. 向右上方倾斜: 数量

C. 水平: 价格

D. 水平: 数量

E. 垂直: 价格

33. 工资率下降的收入效应导致闲暇消费____, 其替代效应则导致闲暇消费_____。

A. 减少: 减少

B. 减少: 增加

C. 不变: 减少

D. 增加: 减少

E. 增加: 增加

34. 下面哪一项活动可能产生正的外部性?

A. 购买一部个人电脑

B. 在饭馆就餐

C. 注射麻疹疫苗

D. 在教室里吸烟

E. 到健身房锻炼身体

35. 当生产中出现负的外部性时, 厂商的产量____, 政府可以采取____措施加以纠正。

A. 太低: 税收

B. 太高: 补贴

C. 太低: 补贴

D. 太高: 税收

E. 太低: 数量限制

36. 公共物品的一个典型特征是_____。
- A. 它是由国有企业生产的
 - B. 它是由私营企业为公众生产的
 - C. 能够排除付费者使用该物品
 - D. 不能够排除付费者使用该物品
 - E. 不能够排除未付费者使用该物品

37. 当我们说某个商品是非竞争性的，这指的是_____。

- A. 向更多的人提供该商品的边际成本为零
- B. 生产该商品不发生成本
- C. 只有一个企业愿意生产该商品
- D. 该商品不具有稀缺性
- E. 只有一个人消费该商品

38. 就针对单个商品市场做局部均衡分析而言，下列哪个陈述是错误的？

- A. 这种分析方法依赖该商品的供给曲线和需求曲线。
- B. 这种分析方法研究的是孤立状态下的商品市场。
- C. 这种分析方法可以用来确定实现市场均衡时各种商品的相对价格。
- D. 这种分析方法可以用来确定实现市场均衡时该商品的生产数量和消费数量。
- E. 这种分析方法可以用来评价该商品生产者和消费者之间的福利分配。

39. 垄断会降低经济效率，是因为当利润最大化时_____。

- A. 总收益超过总成本；
- B. 价格超过边际成本；
- C. 边际收益超过边际成本；
- D. 边际成本超过边际收益；
- E. 边际收益等于边际成本。

40. 宏观消费函数的斜率____，边际储蓄倾向____，边际消费倾向_____。

- A. 越大，越小，越大
- B. 越大，越大，越小
- C. 越小，越小，越小
- D. 越小，越小，越大
- E. 越小，越大，越大

41. 物价稳定是指_____。

- A. 主要物品的价格保持不变；
- B. 通货膨胀率为 0；
- C. 通货膨胀率一直是稳定的；
- D. 从长期来看，物价上升与下降可以相互抵消；
- E. 以上都不对。

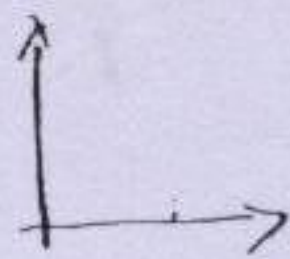
42. 如果名义利率是 8%，通货膨胀率是 12%，那么实际(真实)利率为_____。

- A. -4%
- B. 4%

- C. 8%
- D. 12%
- E. 20%

43. IS 曲线向左移动的条件是_____。

- A. 总支出增加;
- B. 总支出减少;
- C. 价格水平下降;
- D. 价格水平上升;
- E. 货币供给增加;

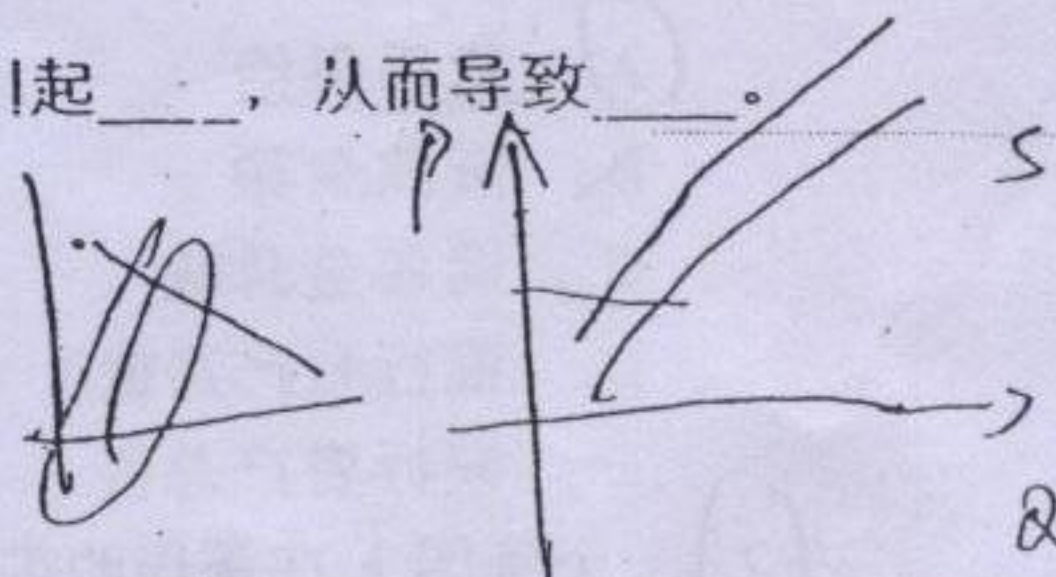


44. 利率上升的收入效应引起消费者_____。

- A. 减少储蓄, 这是因为他们的境况变得更好了, 从而增加当前的消费。
- B. 增加储蓄, 这是因为未来的消费变得更便宜。
- C. 减少储蓄, 这是因为他们的预期收入下降。
- D. 增加储蓄, 这是因为他们的境况变得更好了, 因而想在今后更多地消费。
- E. 维持已有的储蓄水平。

45. 某种基础性生产资源 (例如能源) 的价格上升会引起_____, 从而导致_____。

- A. 总需求曲线向左移动: 通货紧缩
- B. 总需求曲线向右移动: 通货膨胀
- C. 短期总供给曲线向左移动: 通货膨胀
- D. 短期总供给曲线向右移动: 通货紧缩
- E. 总需求曲线向左移动: 通货膨胀

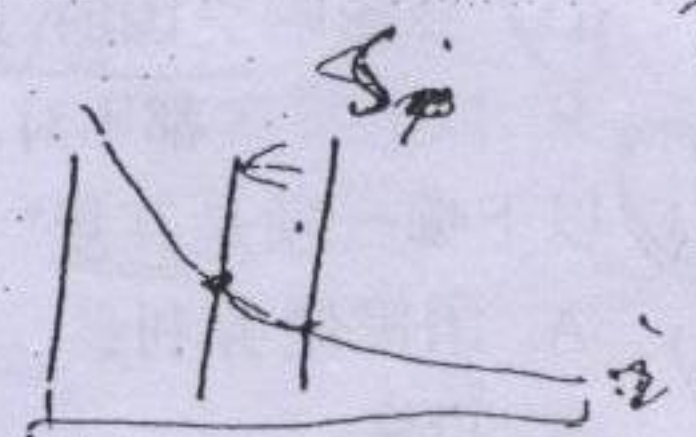


46. 在低产出水平, 总供给曲线一般是_____; 而在高产出水平, 总供给曲线_____。

- A. 垂直的, 几乎是水平的
- B. 水平的, 几乎是垂直的
- C. 垂直的, 几乎是垂直的
- D. 水平的, 几乎是水平的
- E. 垂直的, 向右上方倾斜

47. 在封闭经济中, 政府预算赤字增加会导致_____。

- A. 利率和投资均出现下降
- B. 利率和投资均保持不变
- C. 利率提高和投资增加
- D. 利率提高和投资下降
- E. 利率下降和投资增加



48. 根据 IS-LM 模型, 引起沿着 AD 线向上移动的原因是_____。

- A. 自发支出不变, 名义货币供给不变, 物价水平上升;
- B. 自发支出不变, 名义货币供给不变, 物价水平下降;
- C. 名义货币供给与物价水平不变, 自发支出增加;
- D. 名义货币供给与物价水平不变, 自发支出减少;
- E. 以上均不对。

$$\eta = \frac{\Delta i / i}{\Delta P / P} = - \frac{1}{\epsilon} \left(1 + \frac{1}{\epsilon} \right)$$

$$\frac{M}{P} = h(y) - k r = \frac{\Delta M}{P} k$$

$$r = \frac{M}{P} \left(\frac{1}{k} - \frac{1}{h(y)} \right)$$

49. 在不存在政府的封闭经济中, 如果边际消费倾向为 0.8, 那么当投资增加 1 亿元时, 实现均衡时的总产出将_____。

- A. 增加 0.8 亿元
- B. 增加 1 亿元
- C. 增加 1.25 亿元
- D. 增加 1.8 亿元
- E. 增加 5 亿元

50. 如果区域性贸易集团能够实现_____, 那么它将通过国际贸易增加全球净利益。

- A. 贸易创造及贸易转移;
- B. 既无贸易创造也无贸易转移;
- C. 贸易转移但没有贸易创造;
- D. 贸易转移多于贸易创;
- E. 贸易创造多于贸易转移

51. 银行系统创造货币时, 货币乘数是_____的增加量与导致其增加的初始新增存款之比。

- A. 货币供给
- B. 贷款余额
- C. 准备金总额
- D. 银行资产净值
- E. 银行资产总值

52. 一个美国人在美国购买了一辆德国公司在德国生产的小汽车。下面哪一种说法是正确的?

- A. 这会增加德国的国内生产总值 (GDP), 不会增加德国的国民生产总值 (GNP);
- B. 这会增加德国的国民生产总值 (GNP), 不会增加德国的国内生产总值 (GDP);
- C. 这既会增加德国的国内生产总值 (GDP), 又会增加德国的国民生产总值 (GNP);
- D. 会影响美国的 GDP, 不会影响德国的 GDP;
- E. 以上答案都不对。

53. 以下哪一项是存量?

- A. 国民债务利息;
- B. 投资;
- C. 国内生产总值;
- D. 失业人数;
- E. 折旧。

54. 在简单凯恩斯模型中, _____会使总支出曲线向上移动, 从而引起均衡产出增加。

- A. 政府减少支出而税收不变
- B. 政府增加税收而支出不变
- C. 政府等量削减支出和税收
- D. 政府增加支出或减少税收
- E. 政府增加财政节余