

电子科技大学

2006 年攻读硕士学位研究生入学试题

考试科目：经济学基础 (414)

一、判断题（共 15 分，每小题 1.5 分，正确的打“T”，错误的打“F”）

- () 1. “应该向高收入者征收入的所得税”这是实证经济学的说法。
- () 2. 虽然价格总水平是一个宏观的概念，但是凯恩斯的价格理论直接与微观分析有关。
- () 3. 是扩大工厂规模还是缩小工厂规模？是留在行业内还是退出行业？是完全竞争厂商的长期决策的问题。
- () 4. IS-LM 模型与简单的国民收入决定模型都是总需求分析。
- () 5. 当寡头竞争者改变其产品或定价时，企业必须要做出反应或调整，能够预见到对方行动的事前行为最佳。
- () 6. 垄断企业并非必然能够获得垄断利润，关键看价格是否大于平均成本。
- () 7. 在其它条件不变的情况下，把 IS-LM 模型与总需求曲线联系起来的关键因素是利率。
- () 8. 对于福利极大化来说，完全竞争厂商长期一般均衡，既是必要的也是充分的。
- () 9. 若一个国家倾向货币长期以来不断升值，那么该国将处于有利地位。
- () 10. 如果政府向个体户征税，富有的个体户将把税收转嫁到顾客身上。

二、单选题（共 30，每小题 2 分）

- () 1. 当厂商的生产污染了环境，而又不负担其成本时，
 - A. 其边际成本变低
 - B. 其平均可变成本变低
 - C. 其平均总成本变低
 - D. 以上三种情况都对
- () 2. 经济中短期与长期的划分取决于
 - A. 时间的长短
 - B. 可否调整产量
 - C. 可否调整产品价格
 - D. 可否调整生产规模
- () 3. 某低档商品的价格下降，在其它情况不变时：
 - A. 替代效应和收入效应相互加强导致该商品需求量增加
 - B. 替代效应和收入效应相互加强导致该商品需求量减少
 - C. 替代效应倾向于增加该商品的需求量，而收入效应倾向于减少其需求量

- D. 替代效应倾向于减少该商品的需求量，而收入效应倾向于增加其需求量
- () 4. 宏观经济政策的目标是
- A. 通货膨胀为零，经济加速增长
- B. 稳定通货，减少失业，保护经济稳定增长
- C. 充分就业，通货膨胀为零
- D. 充分就业，实际工资的上升率等于或超过通货膨胀率
- () 5. 交易双方信息不对称，比如说买方不知道卖方的一些情况，是由于
- A. 卖方故意要隐瞒自己一些情况
- B. 买方认识能力有限
- C. 完全掌握情况所费成本太高
- D. 以上三种情况都有可能
- () 6. 在凯恩斯理论体系中，货币的需求和货币的供给函数决定
- A. 名义利率
- B. 实际利润
- C. 价格水平
- D. 消费水平
- () 7. 在垄断竞争中，
- A. 只有为数很少的厂商生产有差异的产品
- B. 有许多厂商生产同质的产品
- C. 只有为数很少的厂商生产同质的产品
- D. 有许多厂商生产有差异的产品
- () 8. 囚犯难题在广告问题上的应用指出，对于两家颇具市场力量的竞争企业，能最大化它们的联合利润的策略会
- A. 都做广告
- B. 谁也不做广告
- C. 轮流做广告
- D. 相互独立决策
- () 9. 一个利润最大化的企业采取价格歧视，它将在需求_____的市场索取最低价格
- A. 价格弹性最小
- B. 价格刚性最小
- C. 价格弹性最大
- D. 价格刚性最大
- () 10. 在拐折需求曲线模型中，拐点左右两边的需求弹性是
- A. 左边弹性大，右边弹性小
- B. 右边弹性大，左边弹性小
- C. 左右两边弹性一样大
- D. 以上都不对
- () 11. 哈罗德经济增长和凯恩斯的效需求原理，在分析方法上存在的区别是
- A. 哈罗德采用的是长期的动态分析方法，凯恩斯采用的是短期的静态分析方法
- B. 哈罗德采用的是长期的静态分析方法，凯恩斯采用的是短期的动态分析方法
- C. 哈罗德采用的是短期的动态分析方法，凯恩斯采用的是长期的静态分析方法
- D. 哈罗德采用的是短期的静态分析方法，凯恩斯采用的是长期的动态分析方法
- () 12. 与预防性的医疗劳务销售，诸如流感接种相联系的外部性是
- A. 接种比感冒治疗费用低
- B. 医生可以从接种中得到更多的收入
- C. 接种减少其它人感染流感的可能

- D. 接种减少病人，使人们可以获得更多的收益
- () 13 在以下什么情况下货币供给增加
- A. 政府购买增加
- B. 市民购买通用公司发行的债券
- C. 美联储从公众那里购买财政部的债券
- D. IBM 向公众出售债券，其收入建立一个新工厂
- () 14. 当生产的产品价格上升时，作为在完全竞争市场中一个追求利润最大化的厂商而言，对劳动的需求曲线将
- A. 左移 B. 右移 C. 不受影响 D. 变平坦
- () 15. 假定经济实现充分就业，总供给曲线是垂直的，减税将
- A. 提高价格水平和实际产出 B. 提高价格水平但不影响实际产出
- C. 提高产出但不影响价格水平 D. 对价格水平和实际产出均无影响

三、计算题（共 60 分，每小题 12 分）

1. 已知某企业的短期生产函数为： $Q = -L^3 + 24L^2 + 240L$ ，其中 Q 表示每周的产量， L 是雇用工人的数量，每个工人一周工作 40 小时，工资率为 12 元/小时。
- (1) L 取何值时企业的生产在第一、第二和第三阶段。
- (2) 使企业愿意保持在短期生产中运行的最低产品价格是多少？
- (3) 产品以一定的价格出售，使得企业每周可能的最大纯利润是 1096 元，为了获得这样的利润，必须雇用 16 个工人，问企业的总固定成本是多少？
2. 假定经济是由四部门构成，且 $Y = C + I + G + NX$ ，消费函数为 $C = 300 + 0.8Y_d$ ，投资函数为 $I = 200 - 1500r$ ，净出口函数 $NX = 100 - 0.04Y - 500r$ ，货币需求为 $L = 0.5Y + 200 - 2000r$ ，政府购买支出 $G = 200$ ，税率 $t = 0.2$ ，名义货币供给为 $M = 750$ ，价格水平为 $P = 1$ ，试求
- (1) IS 曲线；
- (2) LM 曲线；
- (3) 产品市场和货币市场同时均衡的利率和收入。
3. 在某完全竞争厂商，一个企业的产品价格是 640 元，成本函数： $TC = 240Q - 20Q^2 + Q^3$ 。
- (1) 求利润最大化时的产量，平均成本，总利润。
- (2) 假定这个企业在行业中具有代表性，是问这一行业是否处于长期均衡状态？为什么？
- (3) 假如这个行业尚处于长期均衡状态，则均衡时这个企业的产量是多少，单价成本是多少？产品的单价是多少？
4. 乘数—加速数模型考虑如下收入决定模型。

- (1) 消费取决于上期收入: $C_t = a + bY_{t-1}$;
 - (2) 合意资本存量 (或库存) 与上期的产出成比例: $K^* = cY_{t-1}$;
 - (3) 投资等于合意资本存量与上期继承下来的资本存量之差:
 $I_t = K^*_t - K_{t-1} = K^*_t - cY_{t-1}$;
 - (4) 政府购买是不变的: $G_t = G_0$;
 - (5) $Y_t = C_t + I_t + G_t$.
- (a) Y_{t-1} 和 Y_{t-2} 和模型中的参数表示 Y_t .
- (b) 假定 $b=0.7$, $c=0.5$ 。如果存在一个一次性的政府购买, 具体地说 G 在 t 期等于 G_0+1 , 在其它所有时期里等于 G_0 。这一次冲击如何随时间影响产量?

5. 某垄断竞争厂商的长期总成本函数为 $C=0.001Q^3-0.425Q^2+85Q$, 成本用美元计算, Q 为每月产量。新厂商进入没有障碍, 并且整个行业是长期均衡的。如果行业的所有厂商以相同比例调整其价格所分析的厂商价格与销售量的关系与需求曲线方程一致。为 $Q=300-2.5P$ 。 Q 为月销售量, P 为单价。

- (1) 计算厂商长期均衡价格
- (2) 计算厂商长期均衡产量
- (3) 计算长期均衡状态下厂商的主观需求曲线的弹性。

四、分析简答题 (共 30 分, 每小题 10 分)

1. 为什么说垄断也有可能促进经济效率?
2. 分析完全竞争厂商的长期均衡, 并对其配置资源的效率优势作出评价。
3. 用 IS—LM 模型说明为什么凯恩斯主义强调财政政策作用, 而货币主义者强调货币政策作用?

五、案例分析 (共 15 分)

中国汽车市场, 在国家的保护之下, 是公认“全球最后一块暴利的肥肉”。特别是九十年代, 三大汽车厂商 (老三样) 更是如此。近几年, 由于国家政策的逐渐宽松, 新的汽车厂商不断建成, 新的品牌不断出现。在经历了近两年来的激烈竞争后, 厂商销售整车的利润越来越薄。供大于求的现实, 销售不断下降, 不可能出现过去的高价的现象, 否则生意就会被其他厂商抢走。而任何想通过降价来争取客户的企图也会使自己蒙受损失, 不降价产品库存又在不断的增加。因此每家厂商都处于两难的境地。更多“品牌战”、“服务战”等策略将出现。

问题 1 (6 分): 每家厂商都处于两难的境地。更多“品牌战”、“服务战”等策略将出现。

- (1) “品牌战”、“服务战”等策略使需求曲线怎样移动？
- (2) 有什么办法使需求曲线向右移动？（列举三种方法）？

问题 2：（9 分）如果政府为刺激消费而取消购置税。

- (1) 购置税是消费者得到或是厂商得到或是两者都得到？
- (2) 画图说明：消费者得到多少？厂商得到多少？
- (3) 如果需求价格弹性上升而供给价格弹性下降，减免的税是消费者得到更多或是厂商更多？

电子科技大学

200 年攻读硕士学位研究生入学试题

考试科目：经济学基础(414) 参考答案

一、判断题（共 15 分，每小题 1.5 分，正确的打“T”，错误的打“F”）

题号	1	2	3	4	5	6	7	8	9	10
答案	F	T	T	T	T	T	F	F	F	F

二、单选题（共 30 分，每小题 2 分）

题号	1	2	3	4	5	6	7	8	9	10	11	12	13	14	15
答案	D	D	C	B	D	A	D	B	C	A	A	C	C	B	B

三、计算题（共 60 分，每小题 12 分）

1、解：（1）第一阶段 $0 < L < 12$ ，第二阶段 $12 < L < 20$ ，第三阶段 $L > 20$

（2）当 $\min P = \text{SAVC}$ 时停产， $\min \text{SAVC}$ 与 $\max \text{AP}$ 是一致的可得 $L=12$ ，
可得 $Q=4608$ ，每周工资 $W=480$ 元

$\text{SAVC} = WL/Q = 1.25$ 元，所以最低价格是 1.25 元。

（3）要使利润最大化，应使 $W = \text{MRP} = \text{MP} \times P$ ，当 $L=16$ 时， $W=480$ 。 $\text{MP}=240$ ， $P=2$ 。

$Q=5888$ ， $\text{TR}=11776$ 元， $\text{TVC}=7680$ ， $\text{TFC} + \text{利润} = 4096$ ，所以， $\text{TFC}=3000$ 元。

2. 解：（1）由 $Y = C + I + G + \text{NX}$ 得 IS 曲线为：

$$Y = 300 + 0.8(1 - 0.2)Y + 200 - 1500r + 200 + 100 - 0.04Y - 500r$$

$$\text{即，} Y = 2000 - 5000r$$

（2）在 $P=1$ 的情况下，由货币供给等于货币需求可得 LM 曲线为：

$$750 = 0.5Y + 200 - 2000r$$

$$\text{即，LM 曲线：} Y = 1100 + 4000r$$

由 IS 曲线和 LM 曲线方程联立求解得：

（3）均衡利率 $r=10\%$ ，均衡收入 $Y=1500$

3. 解：（1）利润最大化时的产量 $Q=20$ ，此产量的单位平均成本 $\text{AC}=240$ ，总利润为 8000。

（2）行业是否处于长期均衡可从 P 是否等于 AC 的最低点的值来分析，经计算 AC 的最低点为 140，已知 $P=640$ ，这意味着该行业并未处于长期均衡状态。

(3) 由于该行业没有达到长期均衡, 且 $P > AC$, 代表性厂商可以获取超额利润, 吸引其它厂商进入该行业, 使供给增加从而产品价格下降, 一直降到 $P = AC = 140$, 此时这家厂商的产量为 10, 单价成本与单价产品价格为 140 元。

4. 解: (a) 将消费方程式 $C_t = a + bY_{t-1}$ 和投资方程式 $I_t = K^* - K_{t-1} = K^* - cY_{t-2}$ 代入产出方程式 $Y_t = C_t + I_t + G_t$ 可得:

$$Y_t = a + bY_{t-1} + K^* - cY_{t-2} + G_t \quad (1)$$

再将意愿资本存量 $K^* = cY_{t-1}$ 和固定水平的政府支出 $G_t = G_0$ 代入可得:

$$Y_t = a + bY_{t-1} + cY_{t-1} - cY_{t-2} + G_0 \quad (2)$$

(2) 式告诉我们时期 t 的产出是以 Y_{t-1} 、 Y_{t-2} 及模型中的参数的函数:

$$Y_t = a + (b + c)Y_{t-1} - cY_{t-2} + G_0 \quad (3)$$

(b) 给定 $b = 0.7$, $c = 0.5$, t 时间的产出表示为:

$$Y_t = a + 1.2Y_{t-1} - 0.5Y_{t-2} + G_0 \quad (4)$$

以下我们得出假定以后的 G 保持不变时其它变量在其时间路径不变时的变化:

$$\text{在时期 } t: Y_t = a + 1.2Y_{t-1} - 0.5Y_{t-2} + G_0 + 1$$

因此, 产出对其时间路径的偏离表示为: $\Delta Y_t = 1$

在时间 $t+1$, 并运用 (4) 式在以后各期保持不变时的事实可得:

$$\Delta Y_{t+1} = 1.2 \Delta Y_t - 0.5 \Delta Y_{t-1} = 1.2$$

在时间 $t+2$ 期可得:

$$\Delta Y_{t+2} = 1.2 \Delta Y_{t+1} - 0.5 \Delta Y_t = 0.94$$

在时间 $t+3$ 期可得:

$$\Delta Y_{t+3} = 1.2 \Delta Y_{t+2} - 0.5 \Delta Y_{t+1} = 0.528$$

如此推算下去: $\Delta Y_{t+4} = 0.1636$, 等

对于一次性的政府支出增加, 支出增加后的前后两期受的影响最大, 以后逐渐消失。

5. 解: (1) (2) 需求曲线必须在均衡点与 LAC 曲线相交, 设 $LAC = P$,

则, $0.001Q^2 - 0.425Q + 85 = 120 - 0.4Q$, 得: $Q = 200$, $P = 40$

(3) 主观需求曲线必须与 LAC 曲线相切, 且 $MR = MC$

$LMC = 0.003Q^2 - 0.425Q + 85$, 在 $Q = 200$, $MC = MC = 35$, 利用公式, $MR = P(1 + 1/\epsilon)$

有 $35 = 40(1 + 1/\epsilon)$, 得 $\epsilon = -8$ 。

四、分析简答题 (共 30 分, 每小题 10 分)

1. 答: (1) 垄断会带来规模经济。降低成本节约费用支出。一些自然垄断行业需要巨额投资 (如)

范围经济, 即垄断厂商有条件进行多样化产品组合, 把生产技术上相互关联的产品放在一个厂商内生产经营, 从而降低成本。(3) 技术创新, 即厂商有能力投入大量研究发展基金。

2. 答：从长期来看完全竞争厂商进行二个方面的调整，一方面厂商在既定的产量下成本最小，不断调整短期内不变的生产要素，使成本最低。另一方面行业中厂商数目成为变量：行业如果存在超额利润，会引起厂商进入；行业如果存在亏损，会引起厂商退出。

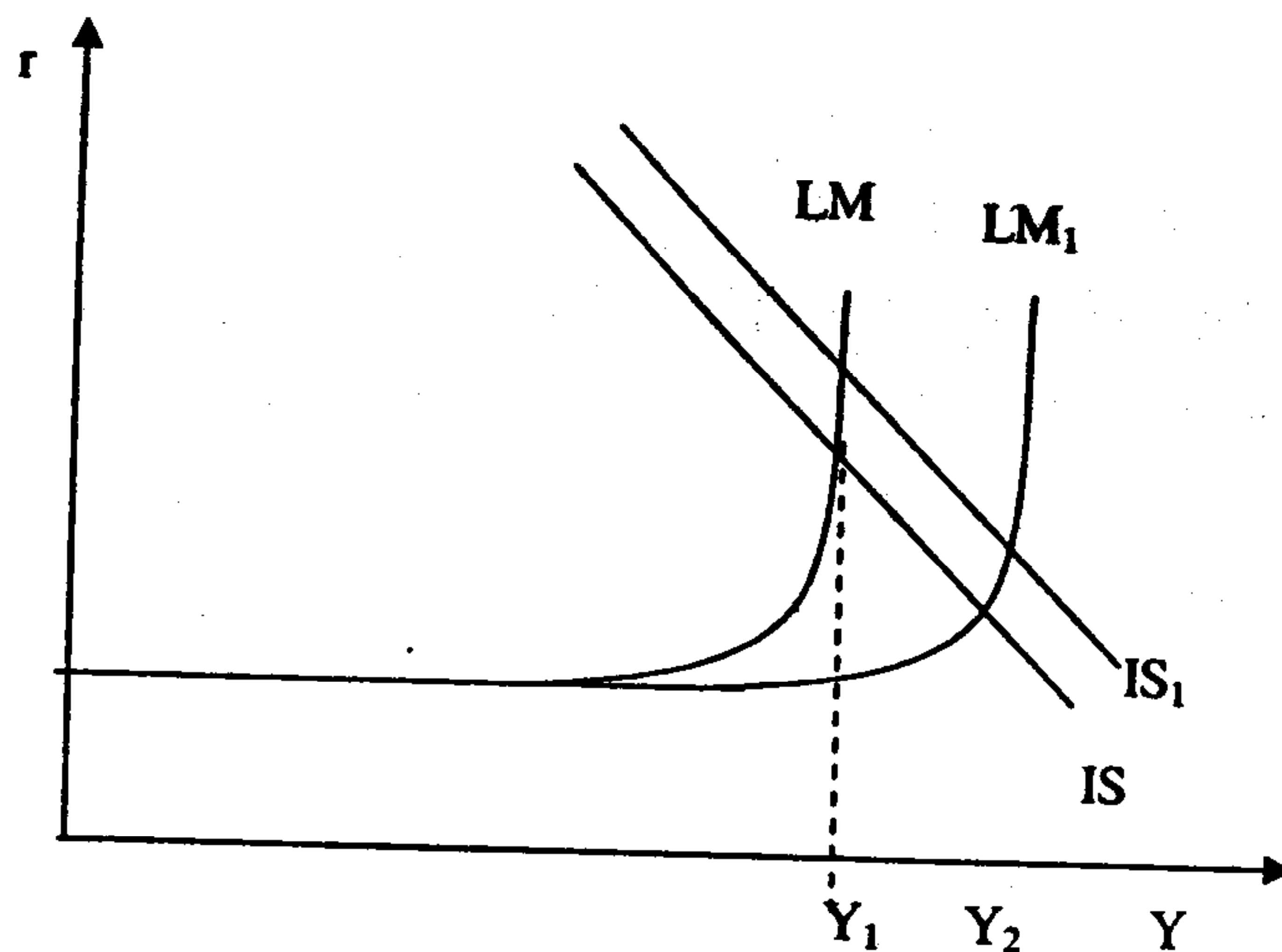
可用图说明，在完全竞争厂商长期均衡条件下，厂商的平均成本、边际成本和边际收益都相等，都等于市场价格。

在完全竞争市场，(1) 价格等于边际成本。意味着最后一个单位的产量耗费的资源的价格等于该单位的产品所获得的价格，使以上量达到最优。(2) 价格等于平均成本。意味着生产者提供该数量的产品所获得的收益恰好补偿厂商的生产费用，并且提供的生产量恰好等于平均成本的最低点，完全竞争市场的生产在技术上是最优。

3. 答：用 IS—LM 模型说明为什么凯恩斯主义强调财政政策作用，而货币主义者强调货币政策作用？

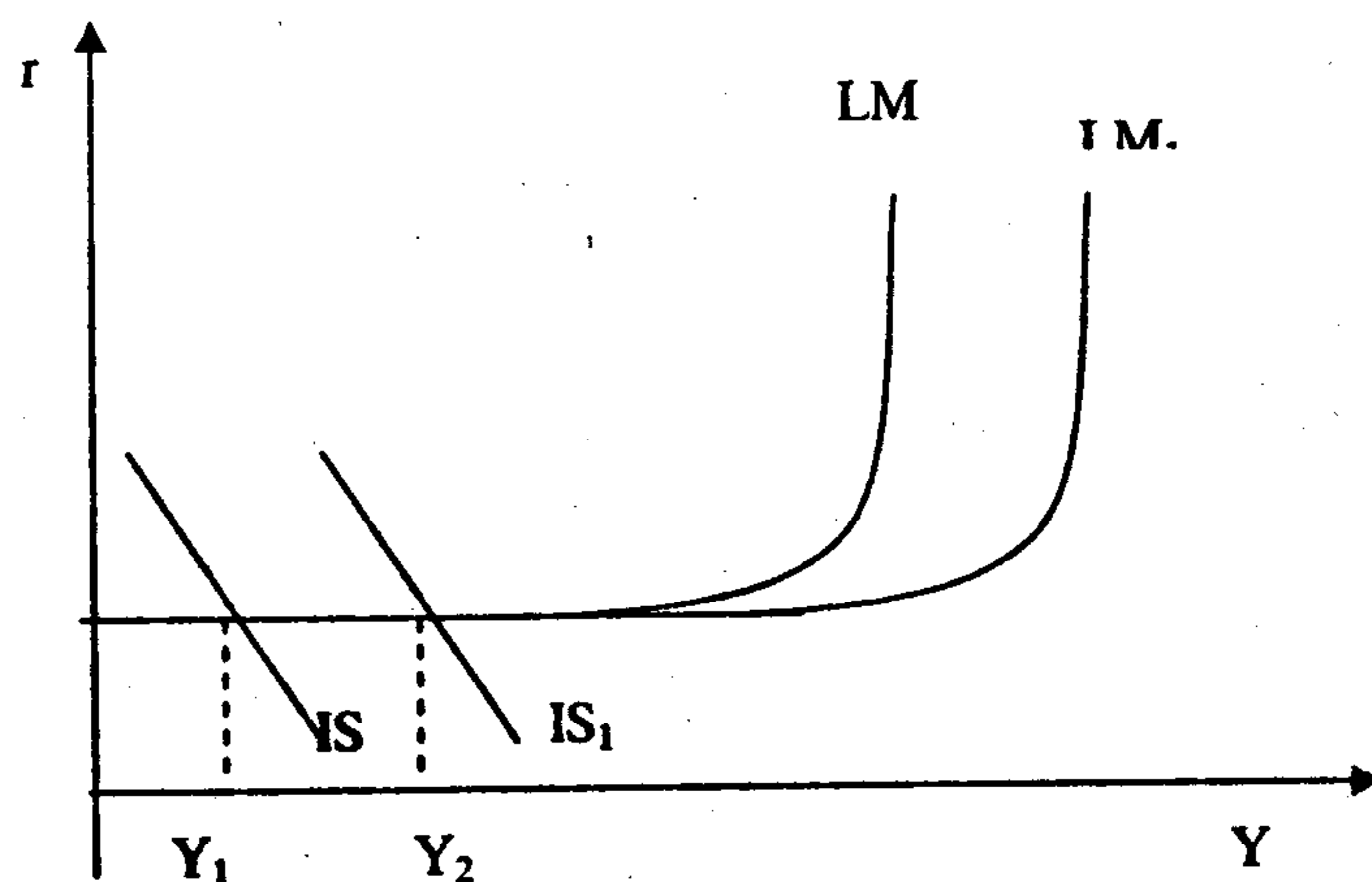
答：由于货币的投机需求与利率成反方向关系，因而 LM 曲线向右上方倾斜，当利率上升到相当的高度时，使货币的投机需求完全消失。货币需求全由交易动机产生。因而货币需求曲线表现为垂直的形状。认为货币需求仅由交易需求产生，只和收入有关，而与利率波动产生的投机需求无关，这古典学派的观点，垂直的 LM 曲线区域被认为是古典区域。

在垂直的古典区域，财政政策不可能影响产出和收入，相反变动货币供给量的货币政策，对国民收入有很大的作用，这正是古典货币数量论的观点和主张。因此，古典学派强调货币政策作用的观点和主张就表现为如下图：



IS 移动（它表现为财政政策）在垂直的 LM 曲线的区域不会影响产出和收入。而移动 LM 曲线（货币政策）却对产出和收入有很大的作用。所以古典主义强调货币政策的作用，而否定财政政策的作用。

凯恩斯主义认为，当利率降低到很低水平时持有货币的利息损失很小，可是将货币购买债券的话，由于债券价格异常高，因而极可能跌，购买债券的货币资本损失的风险变得很大。这时人们即使有闲置货币也不愿购买债券。所谓“流动性陷阱”。这时货币需求使LM曲线呈水平状。如图：如果政府增加支出，IS曲线右移动，货币需求增加并不引起利率上升而发生“挤出效应”因而财政政策极有效。相反，如果政府增加货币供给量，由于人们不愿将多余的货币去购买债券而宁愿将货币持在手中，利率不会下降。想通过增加货币供给而降低利率增加投资就不可能，因此货币政策无效。因而凯恩斯强调财政政策而不是货币政策的作用。



五、案例分析（共15分）

参考答案要点：

问题1. (1) “品牌战”、“服务战”等策略使需求曲线向右移动。

(2) “成功的营销战略”、“服务网络”、“广告”使需求曲线向右移动。

问题2. (1) 购置税是消费者和厂商两者都得到。

(2) 画图说明：缺乏弹性一方得到多。

(3) 如果需求价格弹性上升而供给价格弹性下降，减免的税是厂商得到更多。